



คู่มือ

ประสานแผนพัฒนาระหว่างองค์กรปกครองส่วนท้องถิ่น องค์การบริหารส่วนจังหวัดนครราชสีมา



ฝ่ายวิเคราะห์นโยบายและแผน
กองยุทธศาสตร์และงบประมาณ
องค์การบริหารส่วนจังหวัดนครราชสีมา

โทร ๐-๔๔๒๔-๒๒๗๓

 <https://www.facebook.com/plankoratpao>

 @751ruiho



คำนำ

คู่มือการประสานโครงการแผนพัฒนาท้องถิ่น เล่มนี้ จัดทำขึ้น เพื่อสร้างความรู้ ความเข้าใจและเป็นแนวทางในการปฏิบัติงานสำหรับผู้ที่เกี่ยวข้องในขั้นตอนต่าง ๆ ให้สามารถดำเนินการได้โดยไม่ซับซ้อน เข้าใจง่าย ใช้ได้จริง โดยอ้างอิงข้อมูลจากระเบียบกระทรวงมหาดไทยว่าด้วยการจัดทำแผนพัฒนาขององค์กรปกครองส่วนท้องถิ่น พ.ศ. ๒๕๔๘ และที่แก้ไขเพิ่มเติม หนังสือสั่งการของกระทรวงมหาดไทย เป็นแนวทางปฏิบัติ ทั้งนี้ได้รวบรวมข้อมูลความรู้ทางวิชาการจากแหล่งต่าง ๆ เพื่อให้ผู้ที่ต้องการประสานแผนงาน/โครงการ นำชุดข้อมูลไปใช้เป็นแนวทางในการเสนอโครงการ

ฝ่ายวิเคราะห์นโยบายและแผน กองยุทธศาสตร์และงบประมาณ หวังเป็นอย่างยิ่งว่า คู่มือเล่มนี้จะเป็นประโยชน์ต่อองค์กร ส่วนราชการและผู้ปฏิบัติงานได้พอสมควร ทำให้สามารถดำเนินงานด้านแผนพัฒนาท้องถิ่นสอดคล้องกับระเบียบ หนังสือสั่งการที่เกี่ยวข้องได้อย่างมีประสิทธิภาพมากยิ่งขึ้น และสามารถเสนอโครงการเพื่อแก้ไขปัญหาความเดือดร้อนของประชาชน เกิดความผาสุกของพี่น้องประชาชนในท้องถิ่นได้อย่างแท้จริง

คณะผู้จัดทำ

ฝ่ายวิเคราะห์นโยบายและแผน

กองยุทธศาสตร์และงบประมาณ

สารบัญ

เรื่อง	หน้า
กรอบการประสานโครงการพัฒนาขององค์กรปกครองส่วนท้องถิ่น	๑
ขั้นตอนการประสานแผนระหว่างองค์กรปกครองส่วนท้องถิ่น	๒
หลักเกณฑ์การประสานโครงการ	๓
ตัวอย่างการเสนอโครงการ	๘
การเสนอโครงการเพื่อบรรจุเข้าแผนพัฒนาจังหวัดนครราชสีมา	๑๓
แนวทางการเสนอโครงการกรณีเสนอแผนพัฒนาจังหวัดนครราชสีมา	๑๕

การประสานแผนพัฒนาท้องถิ่น

๑. กรอบการประสานโครงการพัฒนาขององค์กรปกครองส่วนท้องถิ่น

คณะกรรมการประสานแผนพัฒนาท้องถิ่นระดับจังหวัด กำหนดกรอบการประสานโครงการ พัฒนาที่มาจาก การบูรณาการร่วมกันระหว่างองค์กรปกครองส่วนท้องถิ่นและโครงการพัฒนาระหว่างองค์กรปกครองส่วนท้องถิ่นกับองค์การบริหารส่วนจังหวัด ส่วนราชการหรือรัฐวิสาหกิจ โดยดำเนินการตามประกาศคณะกรรมการกระจายอำนาจให้แก่องค์กรปกครองส่วนท้องถิ่น เรื่อง กำหนดอำนาจและหน้าที่ในการจัดระบบบริการสาธารณะขององค์การบริหารส่วนจังหวัด ประกาศ ณ วันที่ ๑๓ สิงหาคม ๒๕๕๖ ดังนี้

๑.๑ โครงการพัฒนาที่ประชาชนในเขตองค์กรปกครองส่วนท้องถิ่นตั้งแต่ ๒ แห่งขึ้นไปได้ประโยชน์และได้ ทำการตกลงกันได้ หมายถึง โครงการพัฒนาที่องค์กรปกครองส่วนท้องถิ่นตั้งแต่ ๒ แห่งขึ้นไปจะต้องดำเนินการ ร่วมกันเพื่อแก้ไขปัญหาหรือตอบสนองความต้องการของประชาชนในเขตองค์กรปกครองส่วนท้องถิ่นหรือ เพื่อให้บรรลุเป้าหมายในการพัฒนา ในภาพรวมของจังหวัด

๑.๒ ขนาดของโครงการและงบประมาณในการดำเนินโครงการพัฒนา หมายถึง โครงการพัฒนาที่มีขนาดของโครงการใหญ่ ใช้งบประมาณจำนวนมากและองค์กรปกครองส่วนท้องถิ่นไม่สามารถดำเนินการได้ โดยโครงการดังกล่าวอาจส่งผลในภาพรวมของการพัฒนาในระดับจังหวัด

๑.๓ ความซับซ้อนของโครงการ ที่ต้องใช้ความชำนาญเป็นพิเศษ หมายถึง โครงการพัฒนาที่ต้องใช้เทคนิคในการดำเนินการตามโครงการค่อนข้างสูงหรือเป็นโครงการพัฒนาที่ต้องใช้ผู้เชี่ยวชาญเฉพาะด้านในการกำกับดูแลหรือเป็นที่ปรึกษาในการดำเนินโครงการถึงจะบรรลุผลตามเป้าหมายของโครงการ

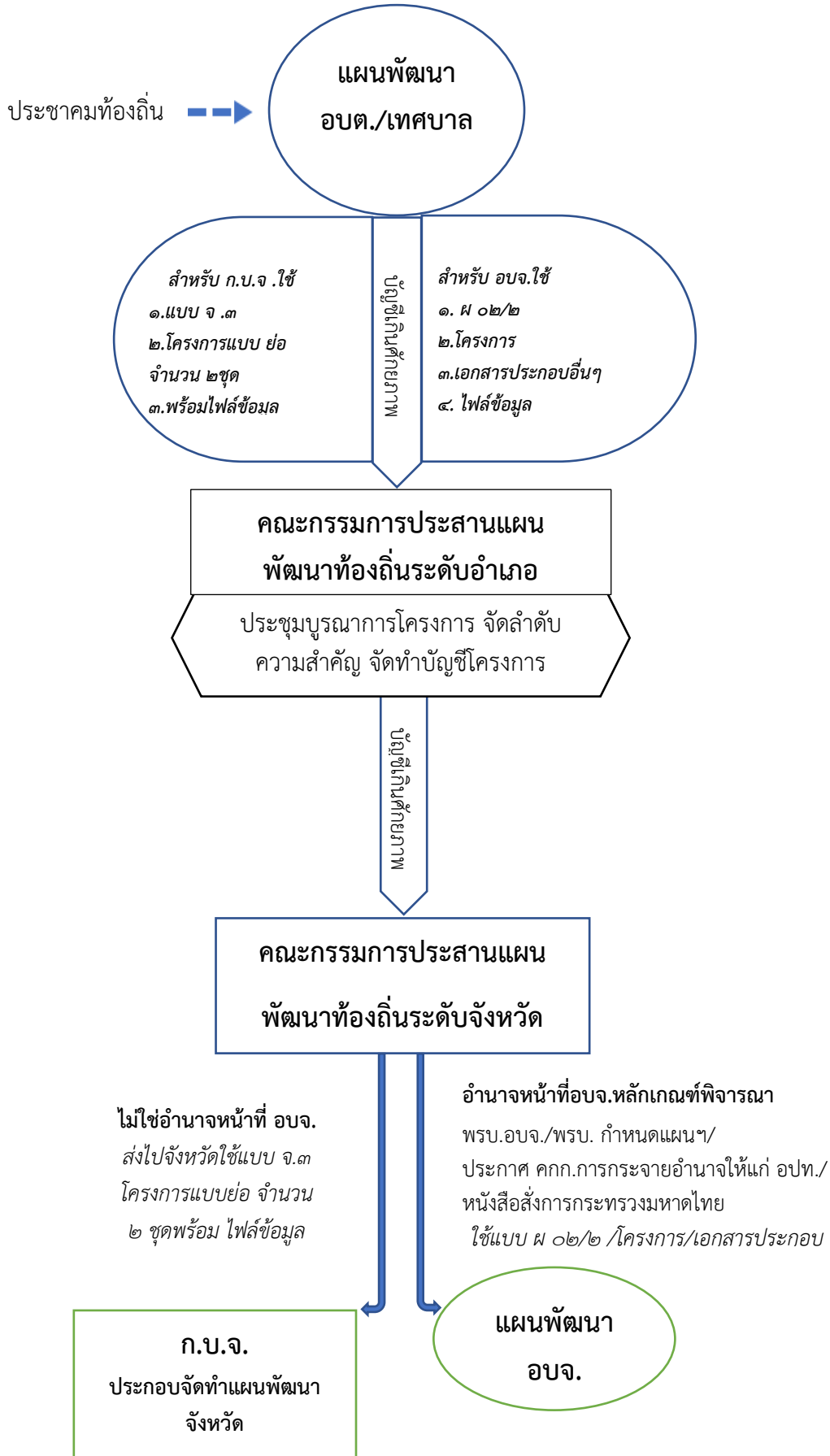
๑.๔ โครงการที่กระทบต่อทรัพยากรธรรมชาติ สภาพแวดล้อม และสภาพภูมิสังคม หมายถึง โครงการพัฒนาที่ดำเนินการแล้วอาจส่งผลกระทบต่อทรัพยากรธรรมชาติ และ สภาพแวดล้อมทำให้สภาพแวดล้อมเปลี่ยนแปลง หรืออาจส่งผลกระทบต่อสภาพภูมิสังคม วัฒนธรรม จารีต ประเพณี สภาพความเป็นอยู่ตามปกติของประชาชนในวงกว้างเกินพื้นที่รับผิดชอบขององค์กรปกครองส่วนท้องถิ่น

๑.๕ การป้องกันและบรรเทาสาธารณภัยในภาพรวมของจังหวัด หมายถึง การป้องกันบรรเทาสาธารณภัยที่เกิดในวงกว้าง เช่น อุทกภัย วาตภัย ธรณีพิบัติ ไฟป่า ที่องค์กรปกครองส่วนท้องถิ่นจะต้องร่วมมือป้องกันภัยดังกล่าว หรือภัยอันเกิดจากการกระทำของมนุษย์ต่อชีวิตและทรัพย์สิน การก่อความไม่สงบ การทำลายทรัพยากรธรรมชาติและสิ่งแวดล้อม การตัดไม้ ทำลายป่า หรือภัยอันเกิดจากยาเสพติด เป็นต้น

๑.๖ อำนาจหน้าที่ของส่วนราชการหรืออำนาจหน้าที่ขององค์กรปกครองส่วนท้องถิ่น หมายถึง การดำเนินการตามอำนาจหน้าที่ของส่วนราชการ หรือองค์กรปกครองส่วนท้องถิ่น ตามที่กฎหมายกำหนด

๑.๗ องค์ประกอบอื่นๆ ของสภาพพื้นที่ตามความจำเป็น หมายถึง ความแตกต่างในด้านสภาพภูมิประเทศ ภูมิอากาศ สภาพแวดล้อมทางกายภาพ และชีวภาพ ที่ส่งผลให้การดำเนินโครงการพัฒนาต้องปรับเปลี่ยนไปตามสภาพดังกล่าวตามความจำเป็น

ขั้นตอนการประสานแผนระหว่างองค์กรปกครองส่วนท้องถิ่น



หลักเกณฑ์การประสานโครงการ

๑. เมื่อองค์กรปกครองส่วนท้องถิ่นประกาศใช้แผนพัฒนาท้องถิ่น และมีบัญชีเกินศักยภาพที่มีความประสงค์จะเสนอโครงการผ่านกระบวนการประสานแผนระหว่างองค์กรปกครองส่วนท้องถิ่น ให้ดำเนินการดังนี้

๑.๑ หนังสือร้องขอจาก อบต./เทศบาล ส่งไปยังคณะกรรมการประสานแผนพัฒนาท้องถิ่นระดับอำเภอ พร้อมจัดส่งแบบฟอร์มข้อมูลดังนี้

ก.กรณีโครงการอยู่ในอำนาจหน้าที่ของ อบจ.

๑) แบบ “ผ.๐๒/๒”

๒) รายละเอียดโครงการ (ตามแบบตัวอย่าง)

๓) แผนที่แสดงที่ตั้งโครงการ

๔) ภาพถ่ายสถานที่ดำเนินโครงการ(ภาพถ่ายสี) ผู้รับรอง คือ ผอ.กองช่าง/นายช่าง

๕) สำเนาแผนพัฒนาท้องถิ่นที่ประกาศใช้ พร้อมรับรองสำเนาถูกต้อง(ปกแผนพัฒนาท้องถิ่น สำเนาประกาศการใช้แผนพัฒนาท้องถิ่น (ผู้รับรองสำเนา ปลัด อบต./ หัวหน้าสำนักปลัดฯ/นักวิเคราะห์นโยบายและแผนฯ)

๖) หนังสืออนุญาตต่าง ๆ กรณีต้องขออนุญาตหน่วยงานเจ้าของ (ที่ดินราชพัสดุ/ชลประทาน / สปก./ทหาร)

- กรณีเป็นที่ดินเอกชน ให้ทำหนังสืออุทิตที่เป็นที่ดินสาธารณะประโยชน์พร้อมแนบหลักฐานประกอบ เช่น สำเนาโฉนด สำเนาบัตรประจำตัวประชาชน

๗) ประมาณราคาโครงการ (ปร๔,ปร๕)

๘) สำเนารายงานการประชุมประชาคมท้องถิ่น

ข.กรณีโครงการ ส่งคณะกรรมการบริหารงานจังหวัดแบบบูรณาการ

๑) แบบ จ.๓

๒) แบบ โครงการแบบย่อ (๑ ชุด : ๑ โครงการ) จำนวน ๒ ชุด

๓) ไฟล์ข้อมูล

๒. รายละเอียดตามข้อ ๑ จัดส่งให้คณะกรรมการประสานแผนพัฒนาท้องถิ่นระดับอำเภอ เพื่อบูรณาการโครงการแล้วจัดส่งให้องค์การบริหารส่วนจังหวัด

๓.องค์การบริหารส่วนจังหวัด เมื่อได้รับโครงการจากคณะกรรมการประสานแผนพัฒนาท้องถิ่นระดับอำเภอ จะดำเนินการดังนี้

๓.๑ ดูรายละเอียดโครงการ หากลักษณะของโครงการเป็นอำนาจหน้าที่ขององค์การบริหารส่วนจังหวัด (ถนนเชื่อม ๒ องค์กรปกครองส่วนท้องถิ่น) ก็จะคัดแยกโครงการออกเป็นรายยุทธศาสตร์เพื่อนำเสนอต่อคณะกรรมการประสานแผนพัฒนาท้องถิ่นระดับจังหวัด เพื่อส่งให้คณะกรรมการพัฒนาองค์การบริหารส่วนจังหวัดบรรจุเข้าแผนพัฒนาขององค์การบริหารส่วนจังหวัด

๓.๒ หากโครงการไม่อยู่ในอำนาจหน้าที่ขององค์การบริหารส่วนจังหวัด จะคัดแยกโครงการจัดส่งให้คณะกรรมการบริหารงานจังหวัดแบบบูรณาการ

๓.๒.๑ โครงการที่ส่งไปยังคณะกรรมการบริหารงานจังหวัดแบบบูรณาการ ดำเนินการตามหนังสือจังหวัดนครราชสีมา ด่วนที่สุด ที่ นม ๐๐๑๗.๒/๑๘๓๖๔ ลงวันที่ ๒๙ สิงหาคม ๒๕๖๕ ใช้แบบ จ.๓ พร้อมแบบโครงการแบบย่อ (๑ชุด:๑ โครงการ) โดยให้จัดส่งเป็นเอกสาร จำนวน ๒ ชุด พร้อมไฟล์ข้อมูล

***หมายเหตุ องค์การบริหารส่วนจังหวัดนครราชสีมา สามารถเรียกเอกสารเพิ่มเติมจากหน่วยงานที่ขอรับการสนับสนุนงบประมาณจากองค์การบริหารส่วนจังหวัดนครราชสีมา ในกรณีที่เห็นว่าจำเป็นและเหมาะสม เพื่อประกอบการพิจารณา

แนวทาง/หลักเกณฑ์กรณีอยู่ในอำนาจหน้าที่องค์การบริหารส่วนจังหวัดนครราชสีมา
เสนอบรรจุเข้าแผนพัฒนาท้องถิ่น (พ.ศ. ๒๕๖๖ – ๒๕๗๐) เพิ่มเติม

แนวทาง/หลักเกณฑ์กรณีอยู่ในอำนาจหน้าที่องค์การบริหารส่วนจังหวัดนครราชสีมา เสนอบรรจุเข้าแผนพัฒนาท้องถิ่น (พ.ศ. ๒๕๖๖ - ๒๕๗๐) เพิ่มเติม

ลำดับที่	ยุทธศาสตร์	ลักษณะของโครงการ	เอกสารประกอบการเสนอขอโครงการ
๑	ยุทธศาสตร์ด้านโครงการตามแนวทางพระราชดำริ	<p>๑.๑ ปรับปรุงหรือพัฒนาแหล่งน้ำเพื่อการอุปโภค บริโภค/การเกษตร การแก้ปัญหาภัยแล้ง/แก้ไขปัญหาอุทกภัย : แหล่งน้ำที่มีความคาบเกี่ยวหรือใช้ประโยชน์หลาย อปท. เช่น ชุดลอกหนองน้ำและคลองธรรมชาติ ประชาชนได้ประโยชน์มากกว่า ๑ อปท.ขึ้นไป</p> <p>๑.๒ โครงการตามแนวปรัชญาเศรษฐกิจพอเพียง โครงการตามข้อ (๑.๑ - ๑.๒) ต้องมีลักษณะ</p> <p>(๑) เป็นโครงการที่มีการดำเนินการในภาพรวมของจังหวัด / อำเภอ</p> <p>(๒) มีความคุ้มค่าและเกิดประโยชน์แก่ประชาชนโดยตรง</p> <p>(๓) การดำเนินงานไม่ซ้ำซ้อนกับองค์กรปกครองส่วนท้องถิ่นอื่น</p>	<p>๑.แบบฟอร์ม ผ.๐๒/๒</p> <p>๒.รายละเอียดโครงการ</p> <p>๓.ภาพถ่าย</p> <p>๔.แผนที่แสดงที่ตั้ง แสดงขอบเขตที่จะดำเนินการ</p> <p>๕.สำเนาแผนพัฒนาท้องถิ่น ปกแผ่นฯ ประกาศใช้แผนฯ พร้อมรับรองสำเนาถูกต้อง</p> <p>๖.หนังสืออนุญาตจากหน่วยงานเจ้าของโครงการ</p> <p>๗.ปร ๔ ปร ๕</p> <p>๘.สำเนารายงานการประชุมประชาคม</p>
๒	ยุทธศาสตร์ด้านการพัฒนาคุณภาพชีวิต	<p>พัฒนาการศึกษา/งานสาธารณสุข/พัฒนาคุณภาพชีวิต/สร้างอาชีพ/สร้างรายได้/ลดรายจ่ายประชาชน/พัฒนาวิสาหกิจชุมชน/แก้ไขปัญหาการประกอบอาชีพ/ทำนุบำรุงวัฒนธรรมประเพณี/รณรงค์ป้องกันและแก้ไขปัญหายาเสพติด โดยโครงการจะต้องมีลักษณะดังต่อไปนี้</p> <p>(๑) เป็นโครงการที่มีการดำเนินการในภาพรวมของจังหวัด / อำเภอ</p> <p>(๒) มีความคุ้มค่าและเกิดประโยชน์แก่ประชาชนโดยตรง</p> <p>(๓) การดำเนินงานไม่ซ้ำซ้อนกับองค์กรปกครองส่วนท้องถิ่นอื่น</p>	<p>๑.แบบฟอร์ม ผ.๐๒/๒</p> <p>๒.รายละเอียดโครงการ</p> <p>๓.สำเนาแผนพัฒนาท้องถิ่น ปกแผ่นฯ ประกาศใช้แผนฯ พร้อมรับรองสำเนาถูกต้อง</p> <p>๔.สำเนารายงานการประชุมประชาคม</p>

ลำดับที่	ยุทธศาสตร์	ลักษณะของโครงการ	เอกสารประกอบการเสนอขอโครงการ
๓	ยุทธศาสตร์ด้านพัฒนาเศรษฐกิจ	<p>๓.๑ เพิ่มขีดความสามารถในการแข่งขันด้านเศรษฐกิจ เกษตร อุตสาหกรรม การท่องเที่ยวและบริการ ยกกระดับมาตรฐานการผลิตพัฒนาศักยภาพด้านการเกษตร เพิ่มคุณภาพการผลิต ส่งเสริมเกษตรปลอดภัย เกษตรอินทรีย์ลดต้นทุนการผลิต เพิ่มช่องทางการตลาด ส่งเสริมเทคโนโลยีการเกษตรและเครื่องช่วยเกษตรกร</p> <p>๓.๒ ส่งเสริมการเลี้ยงสัตว์เศรษฐกิจและพืชเศรษฐกิจสร้างรายได้</p> <p>๓.๓ พัฒนาแหล่งน้ำเพื่อการเกษตร</p> <p>โครงการตามข้อ (๓.๑ - ๓.๓) ต้องมีลักษณะ</p> <p>(๑) เป็นโครงการที่มีการดำเนินการในภาพรวมของจังหวัด / อำเภอ</p> <p>(๒) มีความคุ้มค่าและเกิดประโยชน์แก่ประชาชนโดยตรง</p> <p>(๓) การดำเนินงานไม่ซ้ำซ้อนกับองค์กรปกครองส่วนท้องถิ่นอื่น</p>	<p>๑.แบบฟอร์ม ผ.๐๒/๒</p> <p>๒.รายละเอียดโครงการ (ระบุจุดพิกัดเริ่มต้นและจุดสิ้นสุดโครงการ กรณีพัฒนาแหล่งน้ำ)</p> <p>๓.ภาพถ่าย (กรณีพัฒนาแหล่งน้ำ)</p> <p>๔.แผนที่แสดงที่ตั้ง แสดงขอบเขตที่จะดำเนินการ (กรณีพัฒนาแหล่งน้ำ)</p> <p>๕.สำเนาแผนพัฒนาท้องถิ่น ปกแผ่นฯ ประกาศใช้แผนฯ พร้อมรับรองสำเนาถูกต้อง</p> <p>๖.หนังสืออนุญาตจากหน่วยงานเจ้าของโครงการ</p> <p>๗.ปร ๔ ปร ๕ (กรณีพัฒนาแหล่งน้ำ)</p> <p>๘.สำเนารายงานการประชุมประชาคม</p>

ลำดับที่	ยุทธศาสตร์	ลักษณะของโครงการ	เอกสารประกอบการเสนอขอโครงการ
๔	ยุทธศาสตร์ด้านการพัฒนาเมือง	<p>๔.๑ ก่อสร้างถนน/ปรับปรุงซ่อมแซมถนน (ตามมาตรฐานงานทางหลวงท้องถิ่น)</p> <p>๔.๒ ถนนที่อยู่ในความรับผิดชอบ / ถนนถ่ายโอนขององค์การบริหารส่วนจังหวัดนครราชสีมา</p> <p>๔.๓ การก่อสร้างสะพาน</p> <p>โครงการตามข้อ (๔.๑ - ๔.๓) ต้องมีลักษณะ</p> <p>(๑) เป็นถนน/สะพานที่อยู่บนเส้นทางที่มีความเชื่อมต่อคาบเกี่ยวระหว่าง อปท. ตั้งแต่ ๒ อปท. ขึ้นไป</p> <p>(๒) มีความคุ้มค่าและเกิดประโยชน์แก่ประชาชนโดยตรง</p> <p>(๓) อปท. ในพื้นที่รับผิดชอบไม่สามารถดำเนินการเองได้</p> <p>๔.๔ การซ่อมแซมสะพาน เป็นสะพานที่อยู่ในความรับผิดชอบขององค์การบริหารส่วนจังหวัดนครราชสีมา</p> <p>๔.๕ การป้องกันและบรรเทาสาธารณภัย รักษาความสงบเรียบร้อย ส่งเสริมศีลธรรมอันดีของประชาชน</p> <p>๔.๖ พื้นฟูทรัพยากรธรรมชาติและสิ่งแวดล้อม การแก้ไขปัญหาขยะมูลฝอย สิ่งปฏิกูลรวม การดูแลระบบกำจัดน้ำเสียรวมให้แก่องค์กรปกครองส่วนท้องถิ่นอื่นในเขตจังหวัด</p> <p>๔.๗ ส่งเสริมการกีฬา บำรุงสถานที่สำหรับการกีฬา การท่องเที่ยวและสุขภาพ สวนสาธารณะ ที่พักผ่อนหย่อนใจ</p> <p>โครงการตามข้อ (๔.๔ - ๔.๗) ต้องมีลักษณะ</p> <p>(๑) เป็นโครงการที่มีการดำเนินการในภาพรวมของจังหวัด / อำเภอ</p> <p>(๒) มีความคุ้มค่าและเกิดประโยชน์แก่ประชาชนโดยตรง</p> <p>(๓) อปท. ในพื้นที่รับผิดชอบไม่สามารถดำเนินการเองได้</p>	<p>๑.การก่อสร้างถนน/ปรับปรุงซ่อมแซมถนน/การก่อสร้างสะพาน โครงการที่จะเสนอขอให้เป็นไปตามมาตรฐานงานทางหลวงท้องถิ่น เอกสารประกอบโครงการและรายละเอียด ดังนี้</p> <p>๑) บัญชีเกินศักยภาพ ตามแบบฟอร์ม ผ.๐๒/๒</p> <p>๒) รายละเอียดตัวโครงการ (ระบุจุดพิกัดเริ่มต้นและจุดสิ้นสุดโครงการ)</p> <p>๓) แผนที่ตั้งขอบเขตที่ดำเนินการ ที่แสดงความคาบเกี่ยวต่อเนื่อง หรือผู้ได้รับประโยชน์มากกว่า ๑ อปท.</p> <p>๔) ภาพถ่ายแสดงที่ตั้งของโครงการ</p> <p>๕) หนังสืออนุญาตจากหน่วยงานเจ้าของโครงการ</p> <p>๖) เอกสารประมาณการก่อสร้าง ปร.๔ ปร.๕</p> <p>๗) รายงานการประชุมประชาคม</p> <p>๒. ระบุชื่อถนน/สายทางที่จะดำเนินการให้ชัดเจน(คาบเกี่ยว/ผ่านพื้นที่ใดบ้าง)</p> <p>๓. หากเป็นถนนที่อยู่ในความรับผิดชอบขององค์การบริหารส่วนจังหวัดนครราชสีมา ให้ระบุสายทางจุดพิกัดและเส้นทางจุดที่จะดำเนินการโดยละเอียด เพื่อความสะดวกในการสำรวจพื้นที่ของสายทาง</p> <p>๔. เป็นถนนขององค์กรปกครองส่วนท้องถิ่นรับผิดชอบหรือได้รับถ่ายโอนจากหน่วยงานอื่นให้ระบุ</p> <p>๕. กรณีถนนที่ดำเนินการอยู่ในความรับผิดชอบของหน่วยงานอื่น ต้องแนบหนังสืออนุญาตจากหน่วยงานที่รับผิดชอบ</p>

ลำดับที่	ยุทธศาสตร์	ลักษณะของโครงการ	เอกสารประกอบการเสนอขอโครงการ
๕	ยุทธศาสตร์ด้านการพัฒนาระบบการบริหารจัดการภาครัฐ	ส่งเสริมประชาธิปไตยและการมีส่วนร่วมของประชาชน โดยโครงการจะต้องมีลักษณะดังต่อไปนี้ (๑) เป็นโครงการที่มีการดำเนินการในภาพรวมของจังหวัด / อำเภอ (๒) มีความคุ้มค่าและเกิดประโยชน์แก่ประชาชนโดยตรง (๓) การดำเนินงานไม่ซ้ำซ้อนกับองค์กรปกครองส่วนท้องถิ่นอื่น	๑.แบบฟอร์ม ผ.๐๒/๒ ๒.รายละเอียดโครงการ (ระบุจุดพิกัดเริ่มต้นและจุดสิ้นสุดโครงการ) ๓.สำเนาแผนพัฒนาท้องถิ่น ปกแผ่นฯ ประกาศใช้แผนฯ พร้อมรับรองสำเนาถูกต้อง

รายละเอียดโครงการพัฒนา
แผนพัฒนาท้องถิ่น (พ.ศ.๒๕๖๖ – ๒๕๗๐)
สำหรับ โครงการที่เกินศักยภาพขององค์กรปกครองส่วนท้องถิ่นที่ใช้สำหรับการประสานแผนพัฒนาท้องถิ่น
ชื่อองค์กรปกครองส่วนท้องถิ่น.....

- ก. ยุทธศาสตร์ชาติ ๒๐ ปี ยุทธศาสตร์การพัฒนาที่.....
- ข. แผนพัฒนาเศรษฐกิจและสังคมแห่งชาติ ฉบับที่ ๑๓ หมายความว่า.....
- ค. Sustainable Development Goals : SDGs เป้าหมายที่...../เป้าประสงค์.....
- ง. ยุทธศาสตร์จังหวัดที่
- จ. ยุทธศาสตร์การพัฒนาขององค์กรปกครองส่วนท้องถิ่นในเขตจังหวัด.....ยุทธศาสตร์ที่.....
 - ๑. ยุทธศาสตร์....(ขององค์กรปกครองส่วนท้องถิ่น).....
 - ๑.๑ กลยุทธ์.....
 - (๑) แผนงาน.....

ที่	โครงการ	วัตถุประสงค์	เป้าหมาย (ผลผลิตของ โครงการ)	งบประมาณ					ตัวชี้วัด (KPI)	ผลที่คาดว่าจะได้รับ	หน่วยงานที่จะ ขอประสาน
				๒๕๖๖ (บาท)	๒๕๖๗ (บาท)	๒๕๖๘ (บาท)	๒๕๖๙ (บาท)	๒๕๗๐ (บาท)			
รวมงบประมาณ						
รวมโครงการ						

(ตัวอย่างการเสนอโครงการ)

โครงการเสนอขอให้องค์การบริหารส่วนจังหวัดนครราชสีมาดำเนินการ
ประจำปีงบประมาณ พ.ศ.....

๑.ชื่อโครงการ (ตรงกับ ผ.๐๒/๒)

คำอธิบาย

วิธีการตั้งชื่อ : สั้น กระชับ สื่อความหมายได้ชัดเจน เหมาะสม เข้าใจง่าย เช่น โครงการส่งเสริม..... โครงการก่อสร้างถนนบ้าน.....หมู่ที่..... ตำบล.....เชื่อมระหว่างบ้าน.....หมู่ที่..... ตำบล.....อำเภอ.....จังหวัดนครราชสีมา (หากเป็นโครงการประเภทถนน ต้องแสดงให้เห็นว่าเป็นการเชื่อมกันระหว่าง ๒ อปท.ขึ้นไป)

๒.หลักการและเหตุผล

๒.๑ ที่มา :

ประชาชนในท้องถิ่นตั้งแต่ ๒ แห่งขึ้นไปได้รับประโยชน์ร่วมกันซึ่งเกิดจากการทำความตกลงระหว่างอปท.ด้วยกันเองคือ อปท.....และ อปท.....(ให้ระบุชื่ออปท.)

สอดคล้องกับระเบียบกระทรวงมหาดไทยว่าด้วยการจัดทำแผนพัฒนาของ อปท.พ.ศ.๒๕๔๘ แก้ไขเพิ่มเติม ถึงฉบับที่ ๓ พ.ศ.๒๕๖๑ ข้อ ๑๐ (๒)

- เป็นโครงการที่เกินศักยภาพของ อปท.

- โครงการดังกล่าวฯ บรรจุอยู่ในแผนขององค์กรปกครองส่วนท้องถิ่นเรียบร้อยแล้ว พร้อมรับรองสำเนาถูกต้อง

๒.๒ สรุปสาระสำคัญ

หลักกการ/สภาพปัญหา / ความต้องการ :

.....

ความเร่งด่วน : (ระบุระดับความจำเป็นเร่งด่วน) :

.....

คำอธิบาย

เป็นการกล่าวถึงปัญหา สาเหตุ หรือ ความจำเป็น ซึ่งบรรยายถึงเหตุผลและความจำเป็นที่ต้องจัดทำโครงการ จำนวนประชากร/ครัวเรือน ผลผลิตทางการเกษตร ทรัพยากรธรรมชาติ ฯลฯ ที่ประสบปัญหาและมีผลกระทบ โดยอยู่ในขอบเขตอำนาจและหน้าที่ในการจัดระบบบริการสาธารณะขององค์การบริหารส่วนจังหวัด

๓.วัตถุประสงค์ของโครงการ :

๑.เพื่อ..... (ตรงกับ ผ.๐๒/๒)

๒.เพื่อ.....

๔.สถานภาพของโครงการ

โครงการเดิม

โครงการใหม่

๕.ระยะเวลาดำเนินโครงการ.....ปี เริ่มต้นปี..... สิ้นสุดปี.....

๖. สถานที่ดำเนินโครงการ :

จุดเริ่มต้น บ้าน.....ตำบล.....อำเภอ.....จังหวัด.....จุดพิกัดเริ่มต้น.....

จุดสิ้นสุด บ้าน.....ตำบล.....อำเภอ.....จังหวัด.....จุดพิกัดสิ้นสุด.....

(พื้นที่ดำเนินการกรณีถนนต้องระบุจุดเริ่มต้น-สิ้นสุด เช่น อำเภอ ตำบล หมู่บ้าน เป็นต้น และระบุพิกัดทางภูมิศาสตร์ ระบบพิกัดแบบ UTM ตามหนังสือกระทรวงมหาดไทย ด่วนที่สุด ที่ มท ๐๘๑๐.๒/ว ๑๕๙๖ ลงวันที่ ๑๐ เมษายน ๒๕๕๖ เรื่อง แนวทางและหลักเกณฑ์การจัดทำแผนยุทธศาสตร์การพัฒนาและแผนพัฒนาสามปี (พ.ศ.๒๕๕๗-๒๕๕๙) ขององค์กรปกครองส่วนท้องถิ่น)

๗. เป้าหมาย

๗.๑ สภาพปัจจุบัน.....

๗.๒ ความต้องการ.....

(ถ้าเป็นถนน สะพาน บอกความกว้าง X ยาว X ความหนา,โครงการฝึกอบรม จำนวนผู้เข้าร่วมโครงการ ระยะเวลา จำนวน วัน คืน)

๘. วิธีการดำเนินงาน

(แสดงรายละเอียดกิจกรรมที่จะทำภายใต้โครงการที่เสนอขอ และทำเครื่องหมาย ✓ ลงในช่องระยะเวลาที่จะเริ่มดำเนินงานของแต่ละกิจกรรมสำคัญด้วย)

กิจกรรมย่อย	ระยะเวลาที่จะเริ่มดำเนินการ				
	๒๕๖๖	๒๕๖๗	๒๕๖๘	๒๕๖๙	๒๕๗๐
๑					
๒					
๓					

 ๘.๑ ยินยอมให้องค์กรบริหารส่วนจังหวัดดำเนินการตามโครงการดังกล่าวตามอำนาจหน้าที่ ๘.๒ โครงการที่เสนอต้องไม่ซ้ำซ้อนกับโครงการที่ได้ขอรับการสนับสนุนงบประมาณจากหน่วยงานอื่น

๙. วงเงินของโครงการ จำนวน.....บาท

(ให้กรอกรายละเอียดข้อมูลตามแบบฟอร์มรายละเอียดจำแนกตามงบรายจ่ายด้วย)

ปีงบประมาณ	รายการ	จำนวนเงิน
๒๕๖๖	<u>งบดำเนินการ</u>	
๒๕๖๗	-ค่าตอบแทน ใช้น้อย วัสดุ	
๒๕๖๘	<u>งบลงทุน</u>	
๒๕๖๙	-ครุภัณฑ์	
๒๕๗๐	-ที่ดินและสิ่งก่อสร้าง	

(ตามหนังสือกระทรวงมหาดไทย ที่ มท ๐๘๑๐.๓/ว ๓๘๖๗ ลงวันที่ ๖ กรกฎาคม ๒๕๖๔ เรื่อง แนวทางการดำเนินการตามแผนพัฒนาท้องถิ่นขององค์กรปกครองส่วนท้องถิ่น)

“ให้องค์กรปกครองส่วนท้องถิ่น ให้ความสำคัญในการบรรจุโครงการพัฒนาในแผนพัฒนาท้องถิ่น ต้องมีการประมาณการราคา ถูกต้องตามหลักวิธีการงบประมาณ การประมาณราคาสอดคล้องตามเป้าหมายของโครงการพัฒนา ถูกต้องตามหลักวิชาการทางช่าง หลักของราคากลางตามพระราชบัญญัติการจัดซื้อจัดจ้างและการบริหารพัสดุภาครัฐ พ.ศ.๒๕๖๐ มีความโปร่งใสในการกำหนดราคากลางและตรวจสอบได้ในเชิงประจักษ์

๑๐. ความพร้อมของโครงการ

(๑๐.๑) พื้นที่ดำเนินโครงการ

- ดำเนินการได้ทันที หมายถึง ได้ศึกษาความเหมาะสมและกำหนดพื้นที่ดำเนินการหรือได้รับอนุญาตตามกฎหมาย และสามารถดำเนินการได้ทันที
- อยู่ในระหว่างเตรียมการ หมายถึง ได้ศึกษาความเหมาะสมและกำหนดพื้นที่ดำเนินการแล้ว แต่อยู่ในระหว่างจัดเตรียมพื้นที่ หรือกำลังแก้ไขปัญหา / อุปสรรคต่างๆ หรือเตรียมการขออนุญาตตามกฎหมาย
- อยู่ในระหว่างศึกษาความเหมาะสม และคัดเลือกพื้นที่ดำเนินการ

(๑๐.๒) กรรมสิทธิ์ในที่ดินก่อสร้าง

- ที่ดินสาธารณะ ที่อยู่ในความดูแลของ อบต./เทศบาล
- ที่ดินเอกชน
- ที่ดินราชพัสดุแนบหนังสือขออนุญาตให้ดำเนินการ
- ที่ดินชลประทานแนบหนังสือขออนุญาตให้ดำเนินการ
- ที่ดิน สปก.แนบหนังสือขออนุญาตให้ดำเนินการ
- อื่น ๆ ระบุ.....(ที่ดินอยู่ในความดูแลของแขวงทางหลวงแผ่นดิน เป็นต้น)

(๑๐.๓) แบบรูปรายการ/ แผนการปฏิบัติงาน

- มี และสมบูรณ์ (ให้ระบุชื่อหน่วยงานเจ้าของรูปแบบรายการที่ใช้)
- มีแต่ยังไม่สมบูรณ์ (ให้ระบุชื่อหน่วยงานเจ้าของรูปแบบรายการที่ใช้)
- ไม่มี

๑๑.วิธีการบริหารจัดการหรือการดูแลบำรุงรักษา เมื่อโครงการแล้วเสร็จ เพื่อให้เกิดความยั่งยืนของโครงการ (ให้ระบุหน่วยงานให้ชัดเจน) :

- ๑๑.๑ พื้นที่ดำเนินการอยู่ในความรับผิดชอบของ อบต...../เทศบาล.....สามารถดำเนินการได้
- ๑๑.๒ พื้นที่ดำเนินการอยู่ในความรับผิดชอบของส่วนราชการ(ระบุชื่อ).....ได้แนบเอกสารอนุญาตให้ดำเนินการ

๑๒.ตัวชี้วัด : (ตรงกับ ผ.๐๒/๒)

.....
.....

๑๓. ผลที่คาดว่าจะได้รับ : (ตรงกับ ผ.๐๒/๒)

- ๑๓.๑
- ๑๓.๒

๑๔. ผู้รับผิดชอบ :ตำแหน่ง : (ปลัด อบท.)สถานที่ติดต่อหมายเลขโทรศัพท์

ผู้ประสานงาน : (ผู้รับผิดชอบกิจกรรมย่อย/รายการ).....ตำแหน่ง :สถานที่ติดต่อหมายเลขโทรศัพท์

๑๕. หมายเหตุ(สำคัญมากต้องมี หากไม่มีจะไม่พิจารณาโครงการ)

- ๑. ทำหนังสือจากนายกองค์รปกครองส่วนท้องถิ่น ขอรับการสนับสนุนโครงการถึงประธานคณะกรรมการประสานแผนฯ ระดับอำเภอ
- ๒. พร้อมกับแนบเอกสารดังต่อไปนี้
 - ๒.๑ บัญชีโครงการเกินศักยภาพเพื่อการประสานแผนพัฒนาขององค์รปกครองส่วนท้องถิ่น (ผ.๐๒/๒)
 - ๒.๒ ตัวโครงการ (ตามตัวอย่าง) กรณีเป็นโครงการด้านโครงสร้างพื้นฐาน สถานที่ดำเนินการต้องระบุพิกัดทางภูมิศาสตร์ หนังสือกระทรวงมหาดไทย ด่วนที่สุด ที่ มท ๐๘๑๐.๒/๑๕๙๖ ลงวันที่ ๑๐ เมษายน ๒๕๕๖
 - ๒.๓ แผนที่ตั้งโครงการที่แสดงความคาบเกี่ยวต่อเนื่อง หรือผู้ได้รับประโยชน์มากกว่า ๑ อบท.และภาพถ่ายแสดงที่ตั้งของโครงการ
 - ๒.๔ สำเนารายงานการประชุมประชาคมพร้อมมติที่ประชุมที่ประชาคมได้เข้าร่วมประชุมเพื่อเสนอความต้องการ รายชื่อผู้เข้าร่วมประชุม มีลายมือชื่อผู้เข้าร่วมประชุมที่เสนอปัญหา แนวทางแก้ไข และมีข้อเสนอความต้องการให้จัดทำโครงการดังกล่าว
 - ๒.๕ กรณีที่พื้นที่ดำเนินการอยู่ในความรับผิดชอบของหน่วยงานอื่น เช่น ทหาร ป่าไม้ ชลประทาน ที่ราชพัสดุ ฯลฯ หรือเอกชนต้องขออนุญาตให้เรียบร้อยและให้แนบหนังสืออนุญาตให้ใช้พื้นที่
 - ๒.๖ เอกสารประมาณการก่อสร้าง เช่น พร ๔ พร ๕ และเอกสารที่เกี่ยวข้องอื่น ๆ ประกอบ
 - ๒.๗ เอกสารที่เกี่ยวข้องที่เป็นสำเนา ต้องรับรองสำเนาถูกต้องทุกแผ่น

ลงชื่อ.....ผู้เสนอโครงการ
(.....)
ตำแหน่ง ปลัด อบต./เทศบาล

ลงชื่อ.....ผู้อนุมัติโครงการ
(.....)
ตำแหน่ง นายก อบต./นายกเทศมนตรี

แผนที่สรุปตำแหน่งที่ตั้งหลักของโครงการ

รูปภาพแผนที่แสดงจุดที่ตั้งโครงการที่แสดงความคาบเกี่ยวต่อเนื่อง
หรือผู้ได้รับประโยชน์มากกว่า ๑ อปท. และภาพถ่ายแสดงที่ตั้งของโครงการ

ลงชื่อ

(.....)

ตำแหน่ง.....

ผู้รับรองแผนผังสถานที่ก่อสร้าง

การเสนอโครงการเพื่อบรรจุเข้าแผนพัฒนาจังหวัดนครราชสีมา

การเสนอโครงการเพื่อบรรจุเข้าแผนพัฒนาจังหวัดนครราชสีมา

ขั้นตอนการดำเนินการ

๑. ความพร้อมและความเหมาะสมของโครงการ มีหลักเกณฑ์ดังนี้

๑.๑ โครงการต้องมีรายละเอียดข้อมูลที่ครบถ้วนตามแบบฟอร์มที่ ก.บ.ภ. กำหนด โดยกรณีที่เป็นโครงการก่อสร้างจะต้องระบุความพร้อมของพื้นที่ดำเนินงานรวมทั้งแบบรูปรายการโดยสังเขป พร้อมด้วยเอกสารยืนยันว่าสามารถดำเนินโครงการได้ทันทีหลังจากผ่านการพิจารณาของ ก.บ.ภ. และต้องมี รายละเอียดประมาณการค่าใช้จ่ายที่สามารถพิจารณาความเหมาะสมของค่าใช้จ่ายได้ หากโครงการใดไม่มี รายละเอียดข้อมูลดังกล่าวอย่างครบถ้วน โครงการนั้นจะไม่ได้รับการพิจารณา

๑.๒ โครงการจะต้องดำเนินการโดยหน่วยงานที่มีภารกิจรับผิดชอบโดยตรงตามกฎหมาย ในกรณีที่มีสินทรัพย์ที่เกิดจากการดำเนินโครงการ หน่วยงานดังกล่าวจะต้องมีการตั้งงบประมาณสำหรับบริหาร จัดการและบำรุงรักษาในระยะต่อไป โดยต้องมีการจัดทำบันทึกข้อตกลงระหว่างจังหวัดและกลุ่มจังหวัดกับ หน่วยงานดังกล่าวแนบมาพร้อมกับคำขอโครงการ หากไม่มีเอกสารบันทึกข้อตกลงแนบมา โครงการนั้น จะไม่ได้รับการพิจารณา

๑.๓ โครงการต้องมีความเหมาะสมและเป็นไปได้ทั้งด้านเทคนิค (วิธีการหรือรูปแบบที่ใช้ในการดำเนินการ) ด้านกายภาพ (ความพร้อมของพื้นที่ดำเนินงาน บุคลากร การบริหารความเสี่ยง และ การบริหารจัดการ) ด้านงบประมาณ (ความสมเหตุสมผลของวงเงินกับประโยชน์ที่ได้จากการดำเนินโครงการ) และด้านระยะเวลา (ต้องดำเนินการได้แล้วเสร็จภายในปีงบประมาณ) รวมทั้งการวิเคราะห์ผลกระทบเชิงบวก และเชิงลบในการดำเนินโครงการ ทั้งนี้ โครงการที่ต้องดำเนินการในพื้นที่ที่ต้องได้รับการอนุมัติ/อนุญาต ต้องได้รับการอนุมัติ/อนุญาตจากเจ้าของพื้นที่/หน่วยงานเจ้าของพื้นที่ก่อนที่จะเสนอขอโครงการ

๑.๔ โครงการต้องมีความคุ้มค่า โดยต้องแสดงผลลัพธ์ หรือประโยชน์ของโครงการที่ คาดว่าจะได้รับด้าน เศรษฐกิจ สังคม ความมั่นคง หรือทรัพยากรธรรมชาติและสิ่งแวดล้อม อาทิ จำนวน ประชากร จำนวนเกษตรกร พื้นที่เพาะปลูก รายได้ ฯลฯ โดยเฉพาะผลประโยชน์ที่ประชาชนในพื้นที่จะได้รับ อย่างชัดเจน และต้องมีความสอดคล้องกับความต้องการของกลุ่มเป้าหมาย มีความยั่งยืน และสามารถพึ่งพา ตนเองได้ในระยะยาว

๒. การจัดลำดับความสำคัญของโครงการ ต้องเสนอโครงการ พร้อมจัดลำดับความสำคัญ

๓ ข้อกำหนดลักษณะและคุณสมบัติเฉพาะของโครงการ มีดังนี้

๓.๑ โครงการต้องไม่เป็นการจัดซื้อวัสดุครุภัณฑ์เพื่อแจกจ่ายแก่ประชาชนโดยตรง ยกเว้นในกรณีของครุภัณฑ์ที่จัดซื้อนั้น เป็นส่วนหนึ่งของกิจกรรมภายใต้โครงการที่สอดคล้องกับแนวทาง การพัฒนาจังหวัดและกลุ่มจังหวัด สำหรับโครงการส่งเสริมและพัฒนาอาชีพจะสนับสนุนเฉพาะวัสดุ ประกอบการฝึกอบรม

๓.๒ โครงการต้องไม่มีวัตถุประสงค์หลักเกี่ยวกับการศึกษา ฝึกอบรม ดูงาน เว้นแต่ ฝึกอบรมด้านอาชีพ ด้านความมั่นคง หรือเป็นประเด็นสำคัญของจังหวัดและกลุ่มจังหวัด ซึ่งต้องมีการระบุไว้ ในส่วนของประเด็นปัญหาและความต้องการเชิงพื้นที่

๓.๓ โครงการต้องไม่เป็นการบูรณาการกิจกรรมประเภทเดียวกัน หรือ เกี่ยวข้องกันซ้ำด้วยกัน ให้เป็นโครงการที่สามารถส่งผลต่อการพัฒนาระดับจังหวัดและกลุ่มจังหวัด

๔. เอกสารประกอบโครงการ

๔.๑ แบบสรุปแผนงานโครงการประจำปีงบประมาณ พ.ศ.ที่จังหวัดขอรับการสนับสนุนจาก
กระทรวง/กรม เพื่อดำเนินการให้สอดคล้องตามความต้องการของแผนพัฒนาจังหวัด (แบบ จ.๓) จำนวน ๒ ชุด

๔.๒ แบบฟอร์มโครงการแบบย่อ (๑ ชุด : ๑ โครงการ) จำนวน ๒ ชุด

๔.๓ ไฟล์ข้อมูล

หมายเหตุ *** คณะกรรมการบริหารงานจังหวัดแบบบูรณาการ จะจัดทำแบบสรุปแผนงานโครงการประจำปี
งบประมาณ พ.ศ..... ที่จังหวัดเสนอขอรับการสนับสนุนจากกระทรวง/กรม เพื่อดำเนินการให้สอดคล้องกับ
แผนพัฒนาจังหวัด (.....)

**แนวทางการเสนอโครงการ
กรณีส่งคณะกรรมการบริหารงานจังหวัดแบบบูรณาการ**

ลำดับที่	ประเด็นการพัฒนาจังหวัด	ลักษณะโครงการ/กิจกรรม	เอกสารประกอบการเสนอโครงการ
๑	ส่งเสริม พัฒนา และยกระดับด้านการเกษตร และเกษตรแปรรูปมูลค่าสูง	<p>โครงการพัฒนาด้านการเกษตร</p> <p>๑. พัฒนาแหล่งน้ำเพื่อทำเกษตรกรรม เช่น ขุดลอก การสร้างฝายเพื่อชะลอน้ำ</p> <p>๒. พัฒนาทรัพยากรดินและน้ำเพิ่มความอุดมสมบูรณ์ เช่น การส่งเสริมและสนับสนุนให้เกษตรกรมีแหล่งน้ำผิวดินและใต้ดินเป็นของตนเอง</p> <p>๓. ยกระดับผลผลิต การพัฒนาสินค้าเกษตรอัตลักษณ์พื้นถิ่น ส่งเสริมและสนับสนุนสินค้าเกษตรปลอดภัยได้รับมาตรฐานมีการรับรอง</p> <p>๔. ส่งเสริมอาชีพด้านการเลี้ยงสัตว์ การใช้เทคโนโลยี/นวัตกรรมในการบริหารจัดการ (Smart Farmer) การยกระดับสู่มาตรฐานการปฏิบัติทางการเพาะเลี้ยงสัตว์น้ำ การส่งเสริม ให้เกษตรกรฟาร์มเพาะเลี้ยงสัตว์น้ำได้รับมาตรฐาน</p> <p>๕. ยกระดับการผลิตด้วยการส่งเสริมการใช้เทคโนโลยีและนวัตกรรมใหม่ เช่น การพัฒนาและเพิ่มศักยภาพเกษตรกร การถ่ายทอดเทคโนโลยีและฝึกทักษะด้านการแปรรูปผลผลิต เป็นต้น</p> <p>๖. การยกระดับสร้างมูลค่าเพิ่มสินค้า การพัฒนานวัตกรรมตลาดออนไลน์ พัฒนาศักยภาพเกษตรกร เป็นต้น</p> <p>๗. พัฒนาแหล่งน้ำเพื่อการเกษตร</p>	<p>๑. แบบสรุปแผนงานโครงการประจำปีงบประมาณ พ.ศ.</p> <p>ที่จังหวัดขอรับการสนับสนุนจากกระทรวง/กรม เพื่อดำเนินการให้สอดคล้องตามความต้องการของแผนพัฒนาจังหวัด (แบบ จ.๓) จำนวน ๒ ชุด</p> <p>๒. แบบฟอร์มโครงการแบบย่อ (๑ ชุด : ๑ โครงการ) จำนวน ๒ ชุด</p> <p>๓. ไฟล์ข้อมูล</p>
๒	ส่งเสริม พัฒนา โครงสร้างพื้นฐาน เพื่อยกระดับเศรษฐกิจ การท่องเที่ยว การค้า การลงทุน อุตสาหกรรม เศรษฐกิจ BCG และเขตเศรษฐกิจพิเศษ	<p>โครงการพัฒนาด้านเศรษฐกิจ โครงการช่วยคมนาคม การค้า การท่องเที่ยว บริการ และ การลงทุน (โครงการพัฒนาด้านการท่องเที่ยวและบริการ)</p> <p>๑. ส่งเสริมระบบนิเวศทางการท่องเที่ยว (Tourism Eco System) ของโคราชสู่การเป็นจุดหมายปลายทางของการท่องเที่ยวคุณภาพ เช่น การส่งเสริมการท่องเที่ยว แหล่งเรียนรู้ การท่องเที่ยวเชิงกีฬา</p> <p>๒. ยกระดับเมืองท่องเที่ยวสู่การเป็นเมืองสร้างสรรค์และวัฒนธรรม เช่น การส่งเสริมการท่องเที่ยวเชิงวัฒนธรรม การพัฒนาเทคโนโลยีสารสนเทศและสื่อสังคมออนไลน์ ด้านการท่องเที่ยว</p> <p>๓. ยกระดับความปลอดภัยของเมืองเพื่อรองรับการจัดการประชุม นิทรรศการ และงาน อีเวนต์ เช่น การส่งเสริมการจัดงานประชุม นิทรรศการ และงานอีเวนต์ของโคราชเมืองไมซ์ (MICE City) พัฒนาโครงสร้างพื้นฐานการคมนาคมขนส่งภายในจังหวัดนครราชสีมา เช่น โครงการก่อสร้าง ซ่อมแซมถนน</p> <p>๔. พัฒนาอาชีพและรายได้ของภาคอุตสาหกรรมขนส่งและโลจิสติกส์ เช่น การพัฒนาศักยภาพแรงงานภาคอุตสาหกรรมเพิ่มผลิตภาพแรงงาน</p> <p>๕. ส่งเสริมอุตสาหกรรมที่มีมูลค่าสูง อุตสาหกรรมเป้าหมาย และอุตสาหกรรมเชิงนิเวศ เช่น การฝึกอบรม การพัฒนาทักษะฝีมือแรงงาน</p>	<p>๑. แบบสรุปแผนงานโครงการประจำปีงบประมาณ พ.ศ.</p> <p>ที่จังหวัดขอรับการสนับสนุนจากกระทรวง/กรม เพื่อดำเนินการให้สอดคล้องตามความต้องการของแผนพัฒนาจังหวัด (แบบ จ.๓) จำนวน ๒ ชุด</p> <p>๒. แบบฟอร์มโครงการแบบย่อ (๑ ชุด : ๑ โครงการ) จำนวน ๒ ชุด</p> <p>๓. ไฟล์ข้อมูล</p>

ลำดับที่	ประเด็นการพัฒนาจังหวัด	โครงการ/กิจกรรมหลัก/ลักษณะกิจกรรมย่อย	เอกสารประกอบการเสนอโครงการ
๓	เสริมสร้างและพัฒนานคน ชุมชน เมือง และการยกระดับ การบริหารจัดการภาครัฐ เพื่อ สังคมคุณภาพสูง	<p>โครงการพัฒนาด้านสังคม</p> <p>๑. การขับเคลื่อนกิจกรรมผู้สูงอายุ</p> <p>๒. ยกระดับการให้บริการสุขภาพผู้สูงอายุ เช่น การเสริมสร้างและดูแลและสุขภาพผู้สูงอายุ</p> <p>๓. ป้องกัน แก้ไข พิษณุ และเฝ้าระวัง ปัญหา Covid-๑๙ เพื่อสร้างความเข้มแข็งให้กับประชาชน ชุมชน/หมู่บ้าน ตำบล อำเภอ และจังหวัด เช่น การพัฒนาอาชีพภายหลังสถานการณ์โควิด การส่งเสริมการขายสินค้าออนไลน์</p> <p>๔. เสริมสร้างและพัฒนา กลุ่มเด็กปฐมวัยและเด็กวัยเรียน เช่น ส่งเสริมให้ มีทักษะชีวิตขั้นพื้นฐาน</p> <p>๕. การช่วยเหลือกลุ่มเปราะบางเพื่อลดความเหลื่อมล้ำ เช่น การพัฒนาคุณภาพชีวิตผู้พิการ</p> <p>๖. การขับเคลื่อนแนวคิดการเสริมสร้างคุณลักษณะพลเมืองดีมีคุณธรรม เช่น การส่งเสริมทักษะทางดนตรี การส่งเสริมแนวคิดจิตอาสา</p> <p>๗. ส่งเสริมการเรียนรู้ตลอดชีวิต (Life-long Learning) เพื่อการพัฒนาขีดความสามารถอย่างต่อเนื่องของประชาชน เช่น การส่งเสริมความรู้สมัยใหม่โดยใช้นวัตกรรมทางวิทยาศาสตร์และเทคโนโลยี การส่งเสริมและพัฒนาอาชีพพื้นฐาน ภูมิปัญญาท้องถิ่น การยกระดับทางด้านภาษา</p> <p>๘. ส่งเสริมการดูแลสุขภาพของประชาชน เช่น การควบคุมและป้องกันโรค</p>	<p>๑. แบบสรุปแผนงานโครงการประจำปีงบประมาณ พ.ศ. ที่จังหวัดขอรับการสนับสนุนจากกระทรวง/กรม เพื่อดำเนินการให้สอดคล้องตามความต้องการของแผนพัฒนาจังหวัด (แบบ จ.๓) จำนวน ๒ ชุด</p> <p>๒. แบบฟอร์มโครงการแบบย่อ (๑ ชุด : ๑ โครงการ) จำนวน ๒ ชุด</p> <p>๓.ไฟล์ข้อมูล</p>
๔	ยกระดับบริหารจัดการทรัพยากรธรรมชาติและสิ่งแวดล้อมให้เกิดสมดุลและยั่งยืน	<p>โครงการบริหารจัดการด้านทรัพยากรธรรมชาติและสิ่งแวดล้อม</p> <p>๑. ยกระดับการป้องกันและฟื้นฟูพื้นที่ป่า เช่น ป้องกันปราบปรามการลักลอบตัดไม้ทำลายป่า การจัดการไฟป่า</p> <p>๒. เพิ่มประสิทธิภาพการจัดการพื้นที่ดินเค็ม เช่น การป้องกันการแพร่กระจายดินเค็ม การปรับปรุงบำรุงดิน</p> <p>๓. เพิ่มประสิทธิภาพการจัดการฝุ่นละอองขนาดเล็ก (PM ๒.๕) เช่น มาตรการการเฝ้าระวัง การใช้เทคโนโลยีเพื่อการเฝ้าระวัง</p> <p>๔. เพิ่มประสิทธิภาพการจัดการขยะมูลฝอย เช่น โครงการชดเชยขยะ การจัดการขยะโดยกิจกรรม ๓ R</p> <p>๕. เพิ่มประสิทธิภาพการจัดการน้ำเสียก่อนลงสู่แหล่งน้ำ เช่น เร่งบำบัดน้ำเสียในชุมชนและน้ำทิ้งจากโรงงานอุตสาหกรรม ปรับปรุงระบบบำบัดน้ำเสีย</p> <p>๖. เพิ่มศักยภาพการบริหารจัดการน้ำอุปโภคบริโภค เช่น การจัดให้มีน้ำอุปโภคบริโภคให้หมู่บ้านที่ขาดแคลน และจัดหา น้ำสำรอง</p> <p>๗. เพิ่มประสิทธิภาพการจัดการภัยแล้ง น้ำท่วมขัง และอุทกภัย เช่น พัฒนาโครงสร้างพื้นฐานเพื่อป้องกันการเกิดภัยพิบัติ เพิ่มขีดความสามารถในการแจ้งเตือนภัยพิบัติ</p>	<p>๑. แบบสรุปแผนงานโครงการประจำปีงบประมาณ พ.ศ. ที่จังหวัดขอรับการสนับสนุนจากกระทรวง/กรม เพื่อดำเนินการให้สอดคล้องตามความต้องการของแผนพัฒนาจังหวัด (แบบ จ.๓) จำนวน ๒ ชุด</p> <p>๒. แบบฟอร์มโครงการแบบย่อ (๑ ชุด : ๑ โครงการ) จำนวน ๒ ชุด</p> <p>๓.ไฟล์ข้อมูล</p>

ลำดับที่	ประเด็นการพัฒนาจังหวัด	โครงการ/กิจกรรมหลัก/ลักษณะกิจกรรมย่อย	เอกสารประกอบการเสนอโครงการ
		๘. ส่งเสริมการผลิตและใช้พลังงานทางเลือก/พลังงานทดแทน เช่น ส่งเสริมการใช้พลังงานแสงอาทิตย์ ระบบสูบน้ำพลังงานแสงอาทิตย์ ๙. ส่งเสริมกิจกรรมลดการปล่อยก๊าซเรือนกระจก เช่น ส่งเสริมวิถีชีวิตที่มีความปลอดภัยต่อและเป็นมิตรต่อสิ่งแวดล้อม	
๕	ยกระดับด้านความมั่นคงปลอดภัยในชีวิตและทรัพย์สินของประชาชน	โครงการรักษาความมั่นคงและปลอดภัยในชีวิตและทรัพย์สินของประชาชน ๑. พัฒนาขีดความสามารถในระบบการดูแลรักษาความปลอดภัยในชีวิตและทรัพย์สินของประชาชน เช่น พัฒนาขีดความสามารถในการรักษาความปลอดภัย การสร้างเครือข่ายในการป้องกันอาชญากรรม ๒. ยกระดับการรับรู้ของประชาชนในความรู้ด้านสิทธิและเสรีภาพขั้นพื้นฐาน เช่น สร้างเครือข่ายผู้นำชุมชน สร้างอุดมการณ์ความรักชาติ ศาสนา กษัตริย์ เสริมสร้างการปกครองระบอบประชาธิปไตย ๓. เพิ่มพื้นที่ที่มีศักยภาพในการป้องกันและบรรเทาสาธารณภัย เช่น เสริมสร้างแนวทางในการป้องกันและลดผลกระทบจากสาธารณภัย สร้างการรับรู้ในการป้องกันและบรรเทาสาธารณภัยให้กับประชาชน ๔. ยกระดับการจัดการป้องกันและลดอุบัติเหตุทางถนน เช่น เสริมสร้างความปลอดภัยและลดผลกระทบจากอุบัติเหตุทางถนน สร้างการรับรู้ในการป้องกันและลดอุบัติเหตุทางถนนให้กับประชาชน	๑. แบบสรุปแผนงานโครงการประจำปีงบประมาณ พ.ศ. ที่จังหวัดขอรับการสนับสนุนจากกระทรวง/กรม เพื่อดำเนินการให้สอดคล้องตามความต้องการของแผนพัฒนาจังหวัด (แบบ จ.๓) จำนวน ๒ ชุด ๒. แบบฟอร์มโครงการแบบย่อ (๑ ชุด : ๑ โครงการ) จำนวน ๒ ชุด ๓. ไฟล์ข้อมูล

สรุปแผนงานโครงการประจำปีงบประมาณ พ.ศ. ๒๕๖๘
 ที่จังหวัดขอรับการสนับสนุนจากกระทรวง/กรม
 เพื่อดำเนินการให้สอดคล้องตามความต้องการของแผนพัฒนาจังหวัด
 จังหวัด

กระทรวง กรม	จำนวนโครงการ (โครงการ)	งบประมาณ (บาท)
๑) กระทรวง ก.		
๑.๑ กรม ก๑		
๑.๒ กรม ก๒		
๒) กระทรวง ข.		
๒.๑ กรม ข๑		
๒.๒ กรม ข๒		
รวมทั้งสิ้น		

ตารางสรุปรายโครงการ

(ให้กรอกตามลำดับความสำคัญของโครงการ **ไม่เกิน ๑๐ โครงการ**)

โครงการ	กระทรวงและกรม (ที่ขอรับการสนับสนุน)	ความสอดคล้องกับ ประเด็นการพัฒนา จังหวัด	กิจกรรมสำคัญของ โครงการ	หน่วยดำเนินการ	งบประมาณ (บาท)
๑. โครงการ.....					
๒. โครงการ.....					
๓. โครงการ.....					
๔. โครงการ.....					
๕. โครงการ.....					
๖. โครงการ.....					
๗. โครงการ.....					
๘. โครงการ.....					
๙. โครงการ.....					
๑๐. โครงการ.....					
รวมทั้งสิ้น					

โครงการแบบย่อ (๑ ชุด : ๑ โครงการ)

หัวข้อ	รายละเอียด
๑. ชื่อโครงการ	ระบุชื่อโครงการที่จังหวัดขอรับการสนับสนุนจากกระทรวง/กรม
๒. ประเด็นการพัฒนาจังหวัด	ระบุว่าโครงการอยู่ภายใต้ประเด็นการพัฒนาใดของจังหวัด
๓. ชื่อแผนงาน	ระบุว่าโครงการอยู่ภายใต้แผนงานใด
๔. แนวทางการพัฒนา	ระบุว่าโครงการอยู่ภายใต้แนวทางการพัฒนาใดของจังหวัด
๕. หลักการและเหตุผล	ระบุถึงที่มาที่ไป หลักการและเหตุผลของโครงการ
๖. วัตถุประสงค์ของโครงการ	ระบุวัตถุประสงค์สำคัญของโครงการ ที่จะส่งผลต่อความสำเร็จตามประเด็นการพัฒนา
๗. ตัวชี้วัดและค่าเป้าหมาย	ระบุตัวชี้วัดและค่าเป้าหมายจากการดำเนินโครงการ โดยต้องสามารถวัดความสำเร็จของการดำเนินโครงการได้
๘. พื้นที่เป้าหมาย	ระบุพื้นที่เป้าหมายของโครงการ
๙. กิจกรรมหลัก	ระบุแนวทางและวิธีการดำเนินงานที่เป็นกิจกรรมหลักที่ส่งผลให้โครงการบรรลุวัตถุประสงค์
๑๐. หน่วยงานดำเนินการ	ระบุหน่วยงานผู้รับผิดชอบหลักของโครงการ และหน่วยงานอื่นที่เกี่ยวข้องกับการดำเนินโครงการ
๑๑. ระยะเวลาในการดำเนินโครงการ	ระบุระยะเวลาในการดำเนินโครงการ
๑๒. งบประมาณ	ระบุงบประมาณที่ใช้ในการดำเนินโครงการ และแหล่งที่มาของงบประมาณ
๑๓. ผลผลิต (Output)	ระบุผลผลิตของโครงการ
๑๔. ผลลัพธ์จากการดำเนินโครงการ (Outcome)	ระบุผลที่คาดว่าจะได้รับจากการดำเนินโครงการ ในลักษณะของผลลัพธ์ (Outcome) และเป็นผลลัพธ์ที่สามารถวัดผลได้อย่างเป็นรูปธรรม ทั้งเชิงปริมาณและเชิงคุณภาพ

คณะผู้จัดทำ

นายชัยเกียรติ	เกษรบัวทอง	ผู้อำนวยการกองยุทธศาสตร์และงบประมาณ
นางขวัญจิตต์	เกตุสรระน้อย	หัวหน้าฝ่ายวิเคราะห์นโยบายและแผน
พ.จ.อ.คมกฤษณ์	เงินโพธิ์	นักวิเคราะห์นโยบายและแผนชำนาญการ
นางสาวพรณภา	เป็ยนขุนทด	นักวิเคราะห์นโยบายและแผนชำนาญการ
นางสาวศิริอร	คิดเห็น	นักวิเคราะห์นโยบายและแผนชำนาญการ
นางชุตติกาญจน์	เพ็ญชุนทด	นักวิเคราะห์นโยบายและแผนชำนาญการ
นางพิจิตรา	ปิตตาฝ่าย	นักวิเคราะห์นโยบายและแผนชำนาญการ
นายวัชรินทร์	สงค์ทะเล	นักวิเคราะห์นโยบายและแผนปฏิบัติการ
นางวิสา	ชั้นกลาง	นักวิเคราะห์นโยบายและแผนปฏิบัติการ
นางสาวปิยวรรณ	ประสงค์หิ๊งษ์	ผู้ช่วยนักวิเคราะห์นโยบายและแผน
นายภาณุ	เทจจอหอ	ผู้ช่วยนักวิเคราะห์นโยบายและแผน
นางสาวอนงค์วีดี	สังจะโป๊ะ	ผู้ช่วยนักวิเคราะห์นโยบายและแผน

www.koratpao.go.th

กองยุทธศาสตร์และงบประมาณ
องค์การบริหารส่วนจังหวัดนครราชสีมา
โทร ๐-๔๔๒๔-๒๒๗๓