



แผนส่งเสริมการท่องเที่ยว
ประจำปีงบประมาณ พ.ศ.๒๕๖๗
องค์การบริหารส่วนจังหวัดนครราชสีมา



ฝ่ายส่งเสริมการท่องเที่ยว
สำนักปลัดองค์การบริหารส่วนจังหวัด
องค์การบริหารส่วนจังหวัดนครราชสีมา

คำนำ

จากนโยบายของรัฐบาลในการกระตุ้นการท่องเที่ยวไทย ด้วยการร่วมมือกับทุกภาคส่วน โดยยกระดับให้สามารถท่องเที่ยวทั่วเมืองไทยได้ตลอด ๓๖๕ วัน ด้วยหลักคิดทำการตลาดด้วยอีเวนต์ (Event Marketing) ผ่านงานเทศกาลงานประเพณีหลักต่าง ๆ ในทุกพื้นที่ทั่วไทยให้ครบตลอดทั้งปี ซึ่งจะช่วยผลักดันประเทศไทยให้เป็นศูนย์กลางแห่งเทศกาล (Festival Hub) ของโลก พร้อมส่งเสริมการท่องเที่ยว ๕๕ เมืองรอง เน้นเอกลักษณ์ท้องถิ่น เป็นจุดขายทางวัฒนธรรม ออกแบบกิจกรรมการท่องเที่ยวควบคู่กับการพัฒนาสินค้าชุมชนตลอดจนยกระดับการคมนาคม อำนวยความสะดวกการเข้าถึงแหล่งท่องเที่ยวทั่วไทย ขับเคลื่อนการสื่อสารเชื่อมต่อกับนักท่องเที่ยว โดยมีการเชิญชวนบุคคลผู้มีชื่อเสียง และผู้นำทางความคิดร่วมประชาสัมพันธ์การท่องเที่ยวทั้งในและต่างประเทศ เผยแพร่ข้อมูลไปถึงกลุ่มเป้าหมายอย่างมีคุณภาพ และประสิทธิภาพ สร้างความเชื่อมั่นให้กับการท่องเที่ยวในประเทศไทย และกระตุ้นให้นักท่องเที่ยวทั้งชาวไทยและต่างประเทศใช้จ่ายเงินตลอดปี ด้วยการจัดเทศกาลกระตุ้นการท่องเที่ยว พร้อมทั้งมาตรการยกเว้นการตรวจลงตราหนังสือเดินทางให้กับนักท่องเที่ยวต่างชาติ รวมถึงการยกระดับสินค้าชุมชนและผลิตภัณฑ์พื้นเมืองของแต่ละจังหวัดและการบริการในแหล่งท่องเที่ยวแบบครบ

ตามพระราชบัญญัติกำหนดแผนและขั้นตอนการกระจายอำนาจให้แก่องค์กรปกครองส่วนท้องถิ่น พ.ศ.๒๕๔๒ “มาตรา ๑๗ ภายใต้บังคับมาตรา ๑๖ ให้องค์การบริหารส่วนจังหวัดมีอำนาจและหน้าที่ ในการจัดระบบบริการสาธารณะเพื่อประโยชน์ของประชาชนในท้องถิ่นของตนเอง (๑๔) การส่งเสริมการท่องเที่ยว”

องค์การบริหารส่วนจังหวัดนครราชสีมา จึงได้จัดทำแผนส่งเสริมการท่องเที่ยวประจำปีงบประมาณ พ.ศ. ๒๕๖๗ ขึ้น โดยมีวัตถุประสงค์เพื่อเป็นกรอบแนวทางการพัฒนาด้านการท่องเที่ยวขององค์การบริหารส่วนจังหวัดนครราชสีมา ให้มีทิศทางด้านการพัฒนาด้านการท่องเที่ยวที่ชัดเจน เหมาะสม และสอดคล้องกับนโยบายด้านการท่องเที่ยวของประเทศ และยุทธศาสตร์ขององค์การบริหารส่วนจังหวัดนครราชสีมาต่อไป

ฝ่ายส่งเสริมการท่องเที่ยว
สำนักปลัดองค์การบริหารส่วนจังหวัด
องค์การบริหารส่วนจังหวัดนครราชสีมา

สารบัญ

คำนำ	ก
สารบัญ	ข
ส่วนที่ ๑ สภาพทั่วไปและข้อมูลพื้นฐาน	๑
ประวัติความเป็นมา	
ขนาดที่ตั้งและอาณาเขต	
ภาพแสดงอาณาเขตจังหวัดนครราชสีมา	
ลักษณะภูมิประเทศ	
ลักษณะภูมิอากาศ	
ข้อมูลการปกครอง	
ประชากร	
การคมนาคมขนส่ง	
ส่วนที่ ๒ สถานที่ท่องเที่ยวที่สำคัญ	๘
ส่วนที่ ๓ แนวโน้มสถานการณ์การท่องเที่ยวไทย	๑๕
ส่วนที่ ๔ การวิเคราะห์ศักยภาพและเป้าหมายการท่องเที่ยว ขององค์การบริหารส่วนจังหวัดนครราชสีมา	๑๖
ส่วนที่ ๕ แผนส่งเสริมการท่องเที่ยวของ องค์การบริหารส่วนจังหวัดนครราชสีมา	๑๘
คณะผู้จัดทำ	๒๔

ส่วนที่ ๑
สภาพทั่วไปและข้อมูลพื้นฐาน

ประวัติความเป็นมา

จังหวัดนครราชสีมา เป็นเมืองโบราณเมืองหนึ่งในอาณาจักรไทย แต่เดิมตั้งอยู่ในท้องที่อำเภอสูงเนิน ห่างจากตัวเมืองปัจจุบัน ประมาณ ๓๑ กิโลเมตร เรียกว่า “เมืองโคราชะปุระ” หรือ โคราช กับเมืองเสมา ซึ่งห่าง ๒ เมืองเคยเจริญรุ่งเรืองในสมัยขอม แต่ในปัจจุบันเป็นเมืองร้าง ตั้งอยู่ริมลำตะคอง ในแผ่นดินสมเด็จพระนารายณ์มหาราช (พ.ศ. ๒๑๙๙-๒๒๓๑) โปรดให้สร้างเมืองโดยเอาชื่อเมือง เสมา กับเมืองโคราชะปุระมาผูกเป็นนามเมืองใหม่เรียกว่า “เมืองนครราชสีมา” แต่คนทั่วไปเรียกว่า “เมืองโคราช” รัชกาลที่ ๑ โปรดเกล้าฯ ให้ยกฐานะเป็นเมืองชั้นเอก ผู้สำเร็จราชการเมืองมียศเป็นเจ้าพระยานครราชสีมา คนแรกชื่อ ปิ่น ณ ราชสีมา และในรัชกาลนี้เมืองนครราชสีมาได้นำช้างเผือก ๒ เชือก ขึ้นน้อมเกล้าถวาย ต่อมาในปี พ.ศ. ๒๓๖๙ ในสมัยรัชกาลที่ ๓ เจ้าอนุวงศ์ ผู้ครองเมืองเวียงจันทน์ก่อกบฏ ยกกองทัพมาตีเมืองนครราชสีมา และกวาดต้อนพลเมืองไปเป็นเชลย คุณหญิงโม ภรรยาปลัดเมือง นครราชสีมา พระสุริยเดชะวิเศษ ฤทธิพิศทศวิชัย ผู้รักษาเมือง แสร้งทำกลัวเกรงและประจบเอาใจทหารลาว เมื่อถูกกวาดต้อนมาถึงทุ่งสัมฤทธิ์ในเขตอำเภอยางชุมน้อยก็หยุดพักกลางทางพอได้โอกาสคุณหญิงโมก็จัดกองทัพโจมตีกองทัพเวียงจันทน์แตกพ่ายไป วีรกรรมที่คุณหญิงโมได้ประกอบขึ้นนี้ รัชกาลที่ ๓ จึงทรงพระกรุณาโปรดเกล้าฯ สถาปนา คุณหญิงโม ดำรงฐานันดรศักดิ์เป็น “ท้าวสุรนารี” ต่อมาในสมัยรัชกาลที่ ๕ ได้โปรดเกล้าฯ ให้รวบรวมหัวเมืองในเขตที่ราบสูงให้นครราชสีมาเป็นที่ว่าการมณฑลลาวกลาง ในปี พ.ศ. ๒๔๓๔ (ร.ศ. ๑๑๐)

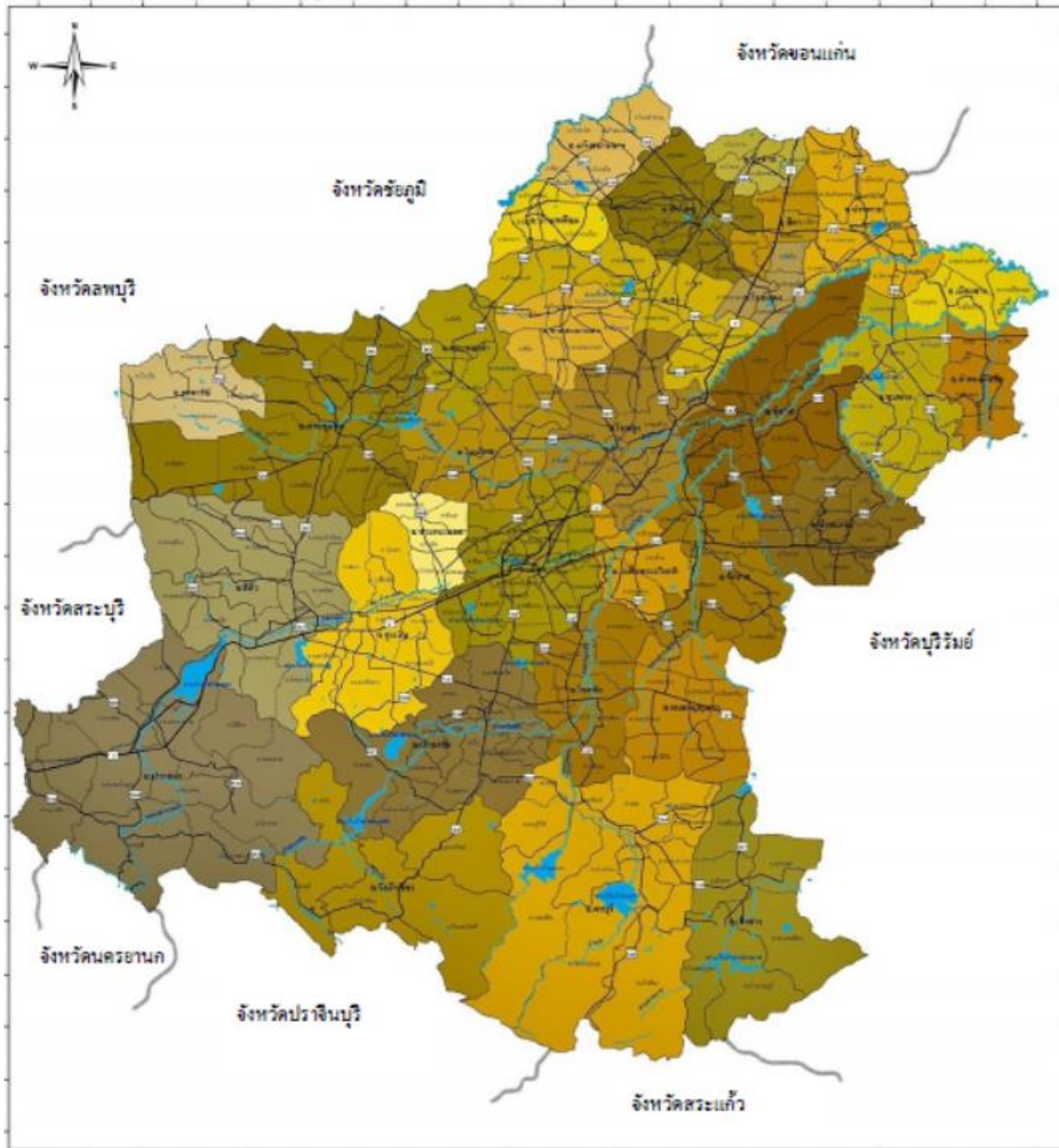
ขนาดที่ตั้งและอาณาเขต

จังหวัดนครราชสีมา ตั้งอยู่ในภาคตะวันออกเฉียงเหนือบนที่ราบสูงโคราช ละติจูด ๑๕ องศาเหนือ ลองจิจูด ๑๐๒ องศาตะวันออก สูงจากระดับน้ำทะเลปานกลาง ๑๘๗ เมตร ตัวจังหวัดอยู่ห่างจาก กรุงเทพมหานคร โดยทางรถยนต์ ๒๕๕ กิโลเมตรและโดยทางรถไฟ ๒๖๔ กิโลเมตร มีพื้นที่ ๒๐,๔๙๓.๙๖๔ ตารางกิโลเมตร หรือประมาณ ๑๒,๘๐๘,๗๒๘ ไร่ คิดเป็นร้อยละ ๑๒.๑๒ ของพื้นที่ภาคตะวันออกเฉียงเหนือ

มีอาณาเขตติดต่อกับจังหวัดใกล้เคียง ดังนี้

- ทิศเหนือ ติดต่อกับ จังหวัดชัยภูมิ และจังหวัดขอนแก่น
- ทิศใต้ ติดต่อกับ จังหวัดปราจีนบุรี จังหวัดนครนายก และจังหวัดสระแก้ว
- ทิศตะวันออก ติดต่อกับ จังหวัดบุรีรัมย์ และจังหวัดขอนแก่น
- ทิศตะวันตก ติดต่อกับ จังหวัดสระบุรี จังหวัดลพบุรี

ภาพแสดงอาณาเขต จังหวัดนครราชสีมา



ลักษณะภูมิประเทศ

ลักษณะภูมิประเทศของจังหวัดนครราชสีมา มีทั้งที่เป็นภูเขาสูง ที่ราบลุ่ม พื้นที่ลูกคลื่นลอนตื้น และพื้นที่ลูกคลื่นลอนลึก โดยสามารถแบ่งออกเป็น ๓ บริเวณ คือ

๑) **บริเวณเทือกเขาที่สูงทางตอนใต้** มีความสูงจากระดับน้ำทะเลมากกว่า ๒๕๐ เมตร อยู่ในบริเวณอำเภอปากช่อง ปักธงชัย วังน้ำเขียว ครบุรี และเสิงสาง มีเทือกเขานี้เป็นต้นกำเนิดของแม่น้ำและลำธารหลายสายที่ไหลไปทางตะวันออกของภาค เช่น แม่น้ำมูล ลำแชะ ลำพระเพลิง และลำปลายมาศพื้นที่ระหว่างเทือกเขาส่วนใหญ่มีลักษณะเป็นลูกคลื่นลอนลึก และลูกคลื่นลอนตื้นตอนล่างของหุบเขา มีความลาดชันค่อนข้างมาก ทำให้มีการชะล้างและพังทลายของหน้าดินในบริเวณนี้ค่อนข้างสูงเป็นพื้นที่ซึ่งจำเป็นต้องสงวน และอนุรักษ์ให้คงเป็นสภาพตามธรรมชาติ เพื่อรักษาคุณภาพของระบบนิเวศน์ และสถานที่ท่องเที่ยวตามธรรมชาติ

๒) บริเวณที่สูงทางตอนกลาง มีความสูงจากระดับน้ำทะเลอยู่ระหว่าง ๒๐๐ เมตร อยู่ในเขตพื้นที่อำเภอ ด่านขุนทด อำเภอเทพารักษ์ อำเภอสีคิ้ว อำเภอสูงเนิน อำเภอโนนไทย อำเภอพระทองคำ อำเภอขามทะเลสอ อำเภอเมืองนครราชสีมา อำเภอโชคชัย อำเภอหนองบุญมาก อำเภอจักราช และอำเภอเฉลิมพระเกียรติ ลักษณะพื้นที่ส่วนใหญ่เป็นลูกคลื่นลอนตื้น ยกเว้นบริเวณใกล้เชิงเขามีลักษณะเป็นพื้นที่ลูกคลื่นลอนลึกที่ราบลุ่มริมฝั่งแม่น้ำไหลผ่านหลายสาย ได้แก่ ลำแฉะ ลำพระเพลิง ลำตะคอง และแม่น้ำมูล พื้นที่บางแห่งเป็นพื้นที่ราบซึ่งเป็นป่าหมดสภาพและปัจจุบันเป็นพื้นที่ทำการเกษตรแต่บางแห่งปล่อยทิ้งไว้ว่างเปล่า ได้กำหนดให้เป็นเขตเตรียมการพัฒนาที่ดินใช้เป็นพื้นที่เกษตรกรรม ปศุสัตว์ อุตสาหกรรม และชุมชนเมือง ที่ดินประเภทปฏิรูปที่ดินเพื่อการเกษตร

๓) พื้นที่ลูกคลื่นและพื้นที่ราบลุ่มทางตอนเหนือ สูงจากระดับน้ำทะเลไม่เกิน ๒๐๐ เมตร อยู่ในเขตอำเภอ แก้งสนามนาง อำเภอบ้านเหลื่อม อำเภอบัวใหญ่ อำเภอสีดา อำเภอบัวลาย อำเภอโนนแดง อำเภอประทาย อำเภอลำทะเมนชัย อำเภอเมืองยาง อำเภอชุมพวง อำเภอพิมาย อำเภอคง อำเภอขามสะแกแสง อำเภอโนนสูง และอำเภอห้วยแถลง มีลักษณะเป็นพื้นที่ลูกคลื่นลอนตื้นที่สูงสลับที่นา บางตอนเป็นพื้นที่ราบลุ่มบริเวณริมฝั่งแม่น้ำลำเชียงไกร ลำปลายมาศ และมีที่ราบลุ่มบริเวณริมฝั่งลำสะแกต เป็นพื้นที่ที่เหมาะสมเพื่อทำการเกษตร และการพัฒนาเมือง การพัฒนาอุตสาหกรรม การประมง

ลักษณะภูมิอากาศ

สภาพอากาศทั่วไปของจังหวัดนครราชสีมาอยู่ภายใต้อิทธิพลของมรสุม ๒ ชนิด คือ มรสุมตะวันออกเฉียงเหนือ (เริ่มตั้งแต่ประมาณกลางเดือนตุลาคมถึงเดือนกุมภาพันธ์) มรสุมนี้มีแหล่งกำเนิดจากบริเวณความกดอากาศสูงในซีกโลกเหนือแถบประเทศมองโกเลียและจีนพัดพาเอามวลอากาศเย็นและแห้งจากแหล่งกำเนิดเข้ามาปกคลุมประเทศไทย ทำให้บริเวณจังหวัดนครราชสีมาประสบกับภาวะอากาศหนาวเย็นและแห้งแล้งโดยทั่วไป ส่วนมรสุมอีกชนิดหนึ่งคือมรสุมตะวันตกเฉียงใต้ (เริ่มตั้งแต่กลางเดือนพฤษภาคมถึงกลางเดือนตุลาคม) มรสุมนี้มีแหล่งกำเนิดจากบริเวณความกดอากาศสูงในซีกโลกใต้ บริเวณมหาสมุทรอินเดีย ซึ่งพัดออกจากศูนย์กลางเป็นลมตะวันออกเฉียงใต้และเปลี่ยนเป็นลมตะวันตกเฉียงใต้ เมื่อพัดข้ามเส้นศูนย์สูตร พัดพาเอามวลอากาศชื้นจากมหาสมุทรอินเดียมาสู่ประเทศไทย ทำให้บริเวณจังหวัดนครราชสีมา มีเมฆมากและฝนตกชุกโดยทั่วไป

ข้อมูลการปกครอง

จังหวัดนครราชสีมาแบ่งเขตการปกครองออกเป็น ๓๒ อำเภอ ๒๘๙ ตำบล ๓,๗๕๖ หมู่บ้าน ดังนี้

- | | | |
|-------------------------|----------------------|--------------------------|
| ๑) อำเภอเมืองนครราชสีมา | ๒) อำเภอคง | ๓) อำเภอครบุรี |
| ๔) อำเภอจักราช | ๕) อำเภอโชคชัย | ๖) อำเภอชุมพวง |
| ๗) อำเภอด่านขุนทด | ๘) อำเภอโนนไทย | ๙) อำเภอบัวใหญ่ |
| ๑๐) อำเภอโนนสูง | ๑๑) อำเภอปักธงชัย | ๑๒) อำเภอปากช่อง |
| ๑๓) อำเภอพิมาย | ๑๔) อำเภอสีคิ้ว | ๑๕) อำเภอสูงเนิน |
| ๑๖) อำเภอประทาย | ๑๗) อำเภอห้วยแถลง | ๑๘) อำเภอขามทะเลสอ |
| ๑๙) อำเภอขามสะแกแสง | ๒๐) อำเภอเสิงสาง | ๒๑) อำเภอบ้านเหลื่อม |
| ๒๒) อำเภอหนองบุญมาก | ๒๓) อำเภอแก้งสนามนาง | ๒๔) อำเภอโนนแดง |
| ๒๕) อำเภอวังน้ำเขียว | ๒๖) อำเภอเมืองยาง | ๒๗) อำเภอเทพารักษ์ |
| ๒๘) อำเภอพระทองคำ | ๒๙) อำเภอลำทะเมนชัย | ๓๐) อำเภอเฉลิมพระเกียรติ |
| ๓๑) อำเภอสีดา | ๓๒) อำเภอบัวลาย | |

ประชากร

จังหวัดนครราชสีมา ณ วันที่ ๓๑ ธันวาคม ๒๕๖๒ มีประชากร จำนวน ๒,๖๓๔,๑๕๕ คน เป็นชาย ๑,๒๙๓,๗๘๓ คน เป็นหญิง ๑,๓๔๐,๓๗๑ คน จำนวนครัวเรือน ๑,๐๒๔,๐๐๒ ครัวเรือน อำเภอที่มีประชากรมากที่สุด ๕ อำเภอแรก ได้แก่ อำเภอเมืองนครราชสีมา อำเภอปากช่อง อำเภอพิมาย อำเภอโนนสูง และอำเภอโนนสูง ตามลำดับ โดยอำเภอที่ประชากรน้อยที่สุด คือ อำเภอบ้านเหลื่อม

ที่	อำเภอ	จำนวนประชากรและครัวเรือน ปี พ.ศ. ๒๕๖๔				District
		ชาย (คน)	หญิง (คน)	รวม (คน)	ครัวเรือน	
	รวมทั้งหมด	๑,๒๙๓,๗๘๓	๑,๓๔๐,๓๗๑	๒,๖๓๔,๑๕๕	๑,๐๒๔,๐๐๒	Total
๑	เมืองนครราชสีมา	๒๒๖,๘๒๘	๒๔๑,๐๗๖	๔๖๗,๙๐๔	๒๔๖,๑๖๙	Mueang Nakhon Ratchasima
๒	ปากช่อง	๙๖,๙๒๑	๑๐๐,๔๒๔	๑๙๗,๓๔๕	๑๑๑,๑๒๐	Pak Chong
๓	ด่านขุนทด	๖๔,๗๐๑	๖๖,๘๓๙	๑๓๑,๕๔๐	๔๓,๗๓๑	Dan Khun Thot
๔	พิมาย	๖๒,๖๙๐	๖๕,๑๙๓	๑๒๗,๘๘๓	๔๒,๓๘๙	Phimai
๕	โนนสูง	๖๑,๐๘๑	๖๓,๗๖๔	๑๒๔,๘๔๕	๓๘,๗๕๒	Non Sung
๖	สีคิ้ว	๖๑,๔๑๖	๖๒,๙๐๑	๑๒๔,๓๑๗	๕๑,๐๗๒	Sikhio
๗	ปักธงชัย	๕๖,๔๕๑	๕๙,๗๓๓	๑๑๖,๑๘๔	๔๒,๙๔๐	Pak Thong Chai
๘	ครบุรี	๔๗,๒๐๕	๔๘,๙๓๕	๙๖,๑๔๐	๓๗,๓๔๕	KhonBuri
๙	สูงเนิน	๔๑,๓๔๗	๔๓,๗๘๕	๘๕,๑๓๒	๓๗,๕๕๑	Sung Noen
๑๐	ชุมพวง	๔๑,๑๑๑	๔๑,๖๕๐	๘๒,๗๖๑	๒๔,๒๑๔	Chum Phuang
๑๑	โชคชัย	๔๐,๕๖๖	๔๓,๑๗๕	๘๓,๗๔๑	๓๔,๘๐๓	Chok Chai
๑๒	บัวใหญ่	๔๐,๒๗๙	๔๐,๗๙๓	๘๑,๐๗๒	๒๖,๔๙๕	Bua Yai
๑๓	คง	๓๙,๐๖๑	๔๐,๒๙๓	๗๙,๓๕๔	๒๓,๔๑๕	Khong
๑๔	ประทาย	๓๘,๓๐๔	๓๙,๐๑๘	๗๗,๓๒๒	๒๒,๗๘๕	Prathai
๑๕	ห้วยแถลง	๓๖,๘๓๙	๓๖,๖๖๘	๗๓,๕๐๗	๒๑,๒๖๒	HuaiThalaeng
๑๖	จักราช	๓๕,๕๗๑	๓๖,๐๗๖	๗๑,๖๔๗	๒๑,๐๓๗	Chakkarat
๑๗	โนนไทย	๓๔,๖๑๑	๓๖,๑๔๗	๗๐,๗๕๘	๒๒,๕๗๔	Non Thai
๑๘	เสิงสาง	๓๔,๘๑๔	๓๕,๕๕๒	๗๐,๓๕๖	๒๒,๔๕๘	Soeng Sang
๑๙	หนองบุญมาก	๓๐,๐๖๕	๓๐,๖๙๙	๖๐,๗๖๔	๑๘,๗๐๙	NongBunmak
๒๐	วังน้ำเขียว	๒๒,๖๒๕	๒๒,๙๕๒	๔๕,๕๗๗	๒๐,๔๕๕	Wang Nam Khiao
๒๑	ขามสะแกแสง	๒๑,๓๑๐	๒๑,๖๕๕	๔๒,๙๖๕	๑๓,๒๘๔	Kham Sakaesaeng
๒๒	พระทองคำ	๒๐,๒๐๗	๒๐,๕๑๓	๔๐,๗๒๐	๑๓,๘๗๖	Phra Thong Kham
๒๓	แก่งสนามนาง	๑๘,๒๕๔	๑๘,๕๐๐	๓๖,๗๕๔	๑๐,๘๐๑	KaengSanam Nang
๒๔	เฉลิมพระเกียรติ	๑๗,๕๕๓	๑๘,๔๕๔	๓๖,๐๐๗	๑๑,๖๐๘	ChaloemPhraKiat
๒๕	ลำทะเมนชัย	๑๔,๘๑๗	๑๖,๔๕๑	๓๑,๒๖๘	๙,๔๗๔	Lam Thamenchai
๒๖	ขามทะเลสอ	๑๔,๗๕๓	๑๕,๔๔๕	๓๐,๒๖๒	๑๐,๗๗๕	Kham Thale So
๒๗	เมืองยาง	๑๓,๙๕๒	๑๓,๘๕๖	๒๗,๘๐๘	๗,๘๗๓	Mueang Yang
๒๘	โนนแดง	๑๒,๓๓๘	๑๒,๘๓๖	๒๕,๑๗๔	๗,๒๒๙	Non Daeng
๒๙	เทพารักษ์	๑๒,๗๓๓	๑๒,๕๖๔	๒๕,๒๙๗	๘,๖๐๓	Thepharak
๓๐	บัวลาย	๑๑,๘๘๘	๑๒,๐๔๓	๒๓,๙๓๑	๗,๓๔๕	Bua Lai
๓๑	สีดา	๑๑,๘๐๓	๑๑,๘๙๐	๒๓,๖๙๓	๗,๔๖๑	Sida
๓๒	บ้านเหลื่อม	๑๐,๑๔๙	๑๐,๕๐๑	๒๐,๖๕๐	๖,๓๙๗	Ban Lueam

ที่มา : กรมการปกครอง กระทรวงมหาดไทย ข้อมูลปี พ.ศ. ๒๕๖๕

การคมนาคมขนส่ง

(๑) ทางอากาศ

ท่าอากาศยานนครราชสีมา ตั้งอยู่บริเวณป่าสงวนแห่งชาติหนองเต็ง - จักราช ตำบลท่าช้าง อำเภอเฉลิมพระเกียรติ จังหวัดนครราชสีมา เปิดให้บริการตั้งแต่วันที่ ๕ ธันวาคม ๒๕๔๐ โดยสายการบินนกแอร์ได้ทำการเปิดเที่ยวบินไป-กลับ เชียงใหม่ - นครราชสีมา โดยทำการบิน ๗ เที่ยวบินต่อสัปดาห์ โดยใช้เครื่องบินโบอิง ๗๓๗-๘๐๐ ขนาดความจุที่ ๑๘๙ ที่นั่ง และเครื่องบินขนาดกลาง เครื่องบิน Q๔๐๐ ขนาดความจุ ๘๖ ที่นั่ง โดยจะเริ่มเปิดให้บริการในวันที่ ๒ สิงหาคม ๒๕๖๕

(๒) ทางรถยนต์

ทางหลวงพิเศษ

ทางหลวงพิเศษระหว่างเมืองหมายเลข ๖ สายบางปะอิน - สระบุรี - นครราชสีมา

ทางหลวงแผ่นดิน

ทางหลวงสายสำคัญของจังหวัดนครราชสีมา มีดังนี้

ทางหลวงหมายเลขหลักเดียว

ทางหลวงแผ่นดินหมายเลข ๒ (ถนนมิตรภาพ) ในเขตจังหวัดนครราชสีมา เริ่มจาก กลางดง - ปากช่อง - คลองไผ่ - สีคิ้ว - สูงเนิน - โคกกรวด - นครราชสีมา - จอหอ - ตลาดแค - บ้านวัด - สีดา - สิ้นสุดจังหวัดนครราชสีมาในเขตอำเภอบัวลาย

ทางหลวงหมายเลขสองหลัก

ทางหลวงแผ่นดินหมายเลข ๒๔ (ถนนโชคชัย-เดชอุดม และถนนสกลมารค) ในเขตจังหวัดนครราชสีมา เริ่มจากทางแยกต่างระดับสีคิ้ว อำเภอสีคิ้ว จังหวัดนครราชสีมา - รอยต่ออำเภอหนองบุญมาก กับอำเภอหนองกี่ จังหวัดบุรีรัมย์

ทางหลวงหมายเลขสามหลัก

ทางหลวงแผ่นดินหมายเลข ๓๐๔ (ถนนแจ้งวัฒนะ ถนนรามอินทรา ถนนสุวินทวงศ์) ในเขตจังหวัดนครราชสีมา เริ่มจากรอยต่อจังหวัดปราจีนบุรีกับอำเภอวังน้ำเขียว - อำเภอเมืองนครราชสีมา จังหวัดนครราชสีมา

ทางหลวงแผ่นดินหมายเลข ๒๐๑ ในเขตจังหวัดนครราชสีมา เริ่มจากอำเภอสีคิ้ว จังหวัดนครราชสีมา - รอยต่ออำเภอด่านขุนทดกับอำเภอจัตุรัส จังหวัดชัยภูมิ

ทางหลวงแผ่นดินหมายเลข ๒๐๒ ในเขตจังหวัดนครราชสีมา เริ่มจากรอยต่ออำเภอเมืองชัยภูมิ จังหวัดชัยภูมิกับอำเภอแก้งสนามนาง - รอยต่ออำเภอประทาย กับ อำเภอบ้านใหม่ไชยพจน์ จังหวัดบุรีรัมย์

ทางหลวงแผ่นดินหมายเลข ๒๐๔ (ถนนเลี้ยวเมืองนครราชสีมา) อำเภอเมืองนครราชสีมา จังหวัดนครราชสีมา

ทางหลวงแผ่นดินหมายเลข ๒๐๕ (ถนนสุรนารายณ์) ในเขตจังหวัดนครราชสีมา เริ่มจากรอยต่อกับอำเภอจัตุรัส จังหวัดชัยภูมิ กับ อำเภอด่านขุนทด จังหวัดนครราชสีมา - อำเภอเมืองนครราชสีมา จังหวัดนครราชสีมา

ทางหลวงแผ่นดินหมายเลข ๒๐๖ (ทางเข้าเมืองพิมาย และ เลี้ยวเมืองพิมาย) จากถนนมิตรภาพ อำเภอโนนสูง - อำเภอห้วยแถลง จังหวัดนครราชสีมา

ทางหลวงแผ่นดินหมายเลข ๒๐๗ (ถนนพณิชย์เจริญ) จากอำเภอคง จังหวัดนครราชสีมา - รอยต่ออำเภอพล จังหวัดขอนแก่น

ทางหลวงแผ่นดินหมายเลข ๒๒๔ ในเขตจังหวัดนครราชสีมา เริ่มจาก อำเภอเมืองนครราชสีมา จังหวัดนครราชสีมา – รอยต่ออำเภอเสิงสาง จังหวัดนครราชสีมา กับอำเภอปะคำ จังหวัดบุรีรัมย์

ทางหลวงแผ่นดินหมายเลข ๒๒๖ ในเขตจังหวัดนครราชสีมา เริ่มจาก อำเภอเมืองนครราชสีมา จังหวัดนครราชสีมา – รอยต่ออำเภอห้วยแถลง จังหวัดนครราชสีมา กับอำเภอหนองหงส์ จังหวัดบุรีรัมย์

ทางหลวงแผ่นดินหมายเลข ๒๙๐ (ถนนวงแหวนรอบเมืองนครราชสีมา) อำเภอเมืองนครราชสีมา จังหวัดนครราชสีมา

(๓) รถโดยสารประจำทาง

เดินทางจากกรุงเทพฯ

มีรถโดยสารธรรมดา รถปรับอากาศชั้น ๑ ชั้น ๒ และรถตู้ปรับอากาศ สาย ๒๑ (กรุงเทพฯ - นครราชสีมา) วิ่งให้บริการจาก สถานีขนส่งหมอชิต ๒ กรุงเทพฯ มาถึงจังหวัดนครราชสีมา ทุกวันตลอด ๒๔ ชั่วโมง นอกจากนั้น ยังสามารถที่จะเลือกเดินทางโดยรถโดยสารประจำทางจากกรุงเทพฯ ปลายทางจังหวัดต่าง ๆ ในภาคอีสานที่ผ่านจังหวัดนครราชสีมาได้เช่นกัน

เดินทางระหว่างจังหวัด

มีทั้งรถโดยสารประจำทางธรรมดา และปรับอากาศ หมวด ๒ และ ๓ จำนวนหลายเส้นทาง ในจังหวัดต่างๆ วิ่งให้บริการผ่านจังหวัดนครราชสีมาที่สถานีขนส่งผู้โดยสารแห่งที่ ๒ (ถนนมิตรภาพ-หนองคาย) ทุกวัน

นอกจากนี้ มีรถโดยสารประจำทาง ให้บริการรับส่งผู้โดยสารจาก ต้นทางจังหวัดนครราชสีมา ไปยังปลายทางจังหวัดอื่น ในภาคต่าง ๆ ดังต่อไปนี้

ภาคอีสาน ได้แก่ นครราชสีมา- แก้งสนามนาง ชัยภูมิ , นครราชสีมา – ขอนแก่น , นครราชสีมา - ชัยภูมิ แก้งคร้อ ภูเขียว ชุมแพ ภูกระดึง วังสะพุง เมืองเลย เชียงคาน , นครราชสีมา – อุดรธานี, นครราชสีมา – มุกดาหาร, นครราชสีมา – อุบลราชธานี , นครราชสีมา - หนองคาย (ศรีเชียงใหม่),นครราชสีมา – ยโสธร , นครราชสีมา – สุรินทร์ , นครราชสีมา – บุรีรัมย์ , นครราชสีมา - นครพนม (บ้านแพง)

ภาคเหนือ ได้แก่ นครราชสีมา – นครสวรรค์ , นครราชสีมา – พิษณุโลก ,นครราชสีมา - เพชรบูรณ์ หล่มสัก , นครราชสีมา – เชียงใหม่ , นครราชสีมา - เชียงราย (แม่สาย) ภาคกลาง ได้แก่ นครราชสีมา – กรุงเทพฯ , นครราชสีมา – สระบุรี ,นครราชสีมา – อโยธยา , นครราชสีมา - ลพบุรี (ลำน้ำราชมัย)

ภาคตะวันออก ได้แก่ นครราชสีมา - สระแก้ว (อรัญประเทศ) , นครราชสีมา – จันทบุรี , นครราชสีมา - ชลบุรี (พัทยา) , นครราชสีมา – ระยอง , นครราชสีมา - ตราด (แหลมงอบ)

ภาคตะวันตก ได้แก่ นครราชสีมา – หัวหิน

ภาคใต้ ได้แก่ นครราชสีมา – หาดใหญ่ , นครราชสีมา – กระบี่

เดินทางภายในจังหวัด

การเดินทางภายในเขตเทศบาลและพื้นที่ใกล้เคียง มีขนส่งสาธารณะให้บริการดังนี้คือ

- รถโดยสารประจำทางหมวด ๑ และหมวด ๔ (รถสองแถว) วิ่งบริการภายในเขตเทศบาล และบริเวณใกล้เคียง รถโดยสารหมวด ๑ แบ่งออกเป็น ๒๑ สาย วิ่งบริการภายในเขตเทศบาลและพื้นที่ใกล้เคียงไปตามเส้นทางต่าง ๆ

- รถจักรยานยนต์รับจ้าง รถสามล้อเครื่อง และรถสามล้อ วิ่งให้บริการในเขตตัวเมือง

- รถแท็กซี่มิเตอร์ (Taxi Meter) เปิดให้บริการในช่วงการแข่งขันกีฬาซีเกมส์ครั้งที่ ๒๔ เมื่อเดือนธันวาคม พ.ศ. ๒๕๕๐ เป็นจังหวัดแรกในภาคตะวันออกเฉียงเหนือ มีจุดจอดรถแท็กซี่อยู่ที่สถานีขนส่งผู้โดยสารแห่งที่ ๒ สถานีรถไฟนครราชสีมา สถานีรถไฟชุมทางจิระ ศูนย์การค้าเดอะมอลล์ นครราชสีมา เซ็นทรัลพลาซา นครราชสีมา เทอร์มินอล ๒๑ โคราช และสถานบันเทิง นอกจากนี้ยังสามารถเรียกใช้บริการโดยโทรศัพท์เลขหมายด่วนหรือเรียกผ่านแอปพลิเคชัน ปัจจุบันมีรถให้บริการทั้งสิ้นจำนวนมากกว่า ๗๐ คัน

การเดินทางไปต่างอำเภอ จะมีรถโดยสารประจำทางหมวด ๔ ให้บริการไปยังอำเภอต่าง ๆ ในจังหวัดนครราชสีมา หลายสายด้วยกัน สามารถขึ้นรถได้ที่สถานีขนส่งแห่งที่ ๑ ถนนบูรินทร์ มีทั้งประเภทรถสองแถว และ รถบัสโดยสารประจำทางให้บริการ จะมีรถโดยสารไป อำเภอปักธงชัย อำเภอประทาย อำเภอด่านขุนทด อำเภอปากช่อง อำเภอสูงเนิน สำหรับสถานีขนส่งผู้โดยสารแห่งที่ ๒ นั้น จะมีรถโดยสารไปเฉพาะ อำเภอพิมาย อำเภอห้วยแถลง และตำบลด่านเกวียน อำเภอโชคชัย

ระยะทางจากอำเภอเมืองนครราชสีมาไปอำเภอต่าง ๆ

อำเภอเฉลิมพระเกียรติ	๒๓	กิโลเมตร	อำเภอขามทะเลสอ	๒๕	กิโลเมตร
อำเภอโนนไทย	๓๐	กิโลเมตร	อำเภอโชคชัย	๓๒	กิโลเมตร
อำเภอปักธงชัย	๓๖	กิโลเมตร	อำเภอสูงเนิน	๔๐	กิโลเมตร
อำเภอโนนสูง	๓๙	กิโลเมตร	อำเภอจักราช	๔๔	กิโลเมตร
อำเภอขามสะแกแสง	๕๑	กิโลเมตร	อำเภอสีคิ้ว	๕๔	กิโลเมตร
อำเภอหนองบุญมาก	๕๔	กิโลเมตร	อำเภอพระทองคำ	๕๖	กิโลเมตร
อำเภอพิมาย	๖๐	กิโลเมตร	อำเภอด่านขุนทด	๖๓	กิโลเมตร
อำเภอครบุรี	๖๐	กิโลเมตร	อำเภอห้วยแถลง	๗๐	กิโลเมตร
อำเภอโนนแดง	๗๕	กิโลเมตร	อำเภอคง	๘๐	กิโลเมตร
อำเภอวังน้ำเขียว	๘๐	กิโลเมตร	อำเภอปากช่อง	๘๘	กิโลเมตร
อำเภอสีดา	๘๙	กิโลเมตร	อำเภอเทพารักษ์	๙๓	กิโลเมตร
อำเภอเสิงสาง	๘๙	กิโลเมตร	อำเภอบัวใหญ่	๙๓	กิโลเมตร
อำเภอชุมพวง	๙๙	กิโลเมตร	อำเภอประทาย	๑๐๐	กิโลเมตร
อำเภอบัวลาย	๑๐๒	กิโลเมตร	อำเภอบ้านเหลื่อม	๘๕	กิโลเมตร
อำเภอแก้งสนามนาง	๑๒๗	กิโลเมตร	อำเภอลำทะเมนชัย	๑๑๘	กิโลเมตร
อำเภอเมืองยาง	๑๒๒	กิโลเมตร			

การเดินทางระหว่างประเทศ

กรุงเทพฯ-นครราชสีมา - นครหลวงเวียงจันทน์ สาธารณรัฐประชาธิปไตยประชาชนลาว (กรุงเทพฯ-เวียงจันทน์ ๙๐๐ บาท, นครราชสีมา - เวียงจันทน์ ๕๔๐ บาท)

เวลา ๒๑.๐๐ น.จากสถานีต้นทาง กรุงเทพฯ (หมอชิต ๒) ถึง บขส. นครราชสีมา แห่งที่ ๒ ประมาณเวลา ๒๓.๕๐ น.

เวลา ๑๘.๐๐ น.จากสถานีต้นทาง นครหลวงเวียงจันทน์ ถึง บขส. นครราชสีมา แห่งที่ ๒ ประมาณเวลา ๐๑.๐๐ น.

ตารางการเดินทางนอกวันและเวลาราชการ เก็บค่าทำการล่วงเวลา ของด่านตรวจคนเข้าเมืองคนละ ๕ บาท โดยจัดเก็บที่สถานีเดินรถในการเดินทางข้ามแดนจากจังหวัดนครราชสีมา ไปยังนครหลวงเวียงจันทน์ สาธารณรัฐประชาธิปไตยประชาชนลาว สามารถใช้หลักฐาน คือหนังสือเดินทางหนังสือผ่านแดน หรือหนังสือผ่านแดนชั่วคราว

สถานีขนส่งผู้โดยสาร

จังหวัดนครราชสีมา มีสถานีขนส่งผู้โดยสารที่ให้บริการแก่ผู้ที่ต้องเดินทางไปยังอำเภอ หรือจังหวัดต่าง ๆ ดังนี้

สถานีขนส่งผู้โดยสารแห่งที่ ๑ ตั้งอยู่เลขที่ ๘๖ ถนนบูรินทร์ ตำบลในเมือง อำเภอเมืองฯ มีเนื้อที่ทั้งสิ้น ๗ ไร่ ๒ งาน ๘๘ ตารางวา เปิดใช้ตั้งแต่ปี พ.ศ. ๒๕๑๐ บริหารจัดการโดย เทศบาลนครนครราชสีมา ใช้เป็นสถานีขนส่งภายในจังหวัดเป็นหลัก และมีรถโดยสารปรับอากาศ สายที่ ๒๑ กรุงเทพฯ – นครราชสีมา ปัจจุบันสถานีขนส่งฯ แห่งที่ ๑ มีรถโดยสารประจำทางเข้าใช้บริการเฉลี่ยวันละ ๒,๐๐๐ เที่ยว/วัน หรือประมาณ ๔๓๐,๐๐๐ เที่ยว/ปี และมีผู้โดยสารหมุนเวียนเข้าใช้บริการเฉลี่ย ๓๐,๐๐๐ คน/วัน หรือประมาณ ๑๒,๐๐๐,๐๐๐ คน/ปี

สถานีขนส่งผู้โดยสารแห่งที่ ๒ ตั้งอยู่ที่ ถนนมิตรภาพ-หนองคาย ตำบลในเมือง อำเภอเมืองฯ มีเนื้อที่ ๒๙ ไร่ ๕๐ ตารางวา เป็นสถานีขนส่งฯที่ใหญ่ที่สุดและสำคัญที่สุดในจังหวัดนครราชสีมาและในภาคตะวันออกเฉียงเหนือ ผู้ได้รับใบอนุญาตจัดตั้ง และดำเนินการสถานีขนส่ง คือ บริษัท ไทยสงวนบริการจำกัด ใช้เป็นสถานีขนส่งผู้โดยสารระหว่างจังหวัดเป็นหลักเส้นทางที่สำคัญคือ สายที่ ๒๑ กรุงเทพฯ – นครราชสีมา ปัจจุบันสถานีขนส่งฯ แห่งที่ ๒ มีรถโดยสารประจำทางเข้าใช้บริการเฉลี่ยวันละ ๓,๐๐๐ เที่ยว /วัน หรือประมาณ ๗๔๐,๐๐๐ เที่ยว/ปี และมีผู้โดยสารหมุนเวียนเข้าใช้บริการเฉลี่ย ๘๐,๐๐๐ คน/วัน หรือประมาณ ๑๙,๐๐๐,๐๐๐ คน/ปี

(๔) รถไฟ

สถานีรถไฟนครราชสีมา

จังหวัดนครราชสีมา มีรถไฟสายภาคตะวันออกเฉียงเหนือกรุงเทพ – อุบลราชธานีและกรุงเทพ - หนองคายทั้งขบวนรถด่วนพิเศษ รถด่วน รถเร็วและรถธรรมดาวิ่งให้บริการจากสถานีรถไฟกรุงเทพ (หัวลำโพง) ผ่านจังหวัดนครราชสีมาทุกวัน นอกจากนี้ยังมีขบวนรถท้องถิ่นวิ่งให้บริการระหว่างสถานีรถไฟนครราชสีมาไปยังสถานีรถไฟจังหวัดอื่น ๆ เช่น สุรินทร์ อุบลราชธานี อุดรธานี หนองคาย และอำเภอแก่งคอย จังหวัดสระบุรีอีกด้วย

สถานีรถไฟนครราชสีมาสร้างขึ้นในรัชสมัยของพระบาทสมเด็จพระจุลจอมเกล้าเจ้าอยู่หัว (รัชกาลที่ ๕) เป็นสถานีรถไฟที่ใหญ่ที่สุดในจังหวัดนครราชสีมาและในภาคตะวันออกเฉียงเหนือ เป็นสถานีรถไฟชั้น ๑ ตั้งอยู่ที่ถนนมุขมนตรี อำเภอเมืองนครราชสีมา จังหวัดนครราชสีมา อยู่ห่างจากสถานีรถไฟกรุงเทพเป็นระยะทาง ๒๖๔ กิโลเมตร

(๕) รถไฟความเร็วสูง

รถไฟความเร็วสูงสายแรกกรุงเทพฯ-นครราชสีมา-หนองคาย ภายใต้ความร่วมมือกับสาธารณรัฐประชาชนจีน ระยะทาง ๖๑๗ กม. แบ่งเป็น ๒ ช่วง ช่วงที่ ๑ (กทม. - โคราช) ระยะทาง ๒๕๒.๕ กม. งบประมาณ ๑.๗๙ แสนล้านบาท เปิดให้บริการ พ.ศ. ๒๕๖๖ ช่วงที่ ๒ (โคราช - หนองคาย) ระยะทาง ๓๕๕ กม. งบประมาณ ๒.๑ แสนล้านบาท เปิดให้บริการ พ.ศ. ๒๕๖๙

(๖) โครงการก่อสร้างรถไฟทางคู่

มีเส้นทางที่ผ่านจังหวัดนครราชสีมาแบ่งออกเป็น ๓ โครงการ ได้แก่

๑) ช่วงชุมทางถนนจิระ -ขอนแก่น ระยะทาง ๑๘๗ กม. ดำเนินการแล้วเสร็จ และเปิดให้บริการแล้ว

๒) ช่วงมาบะเภา -ชุมทางถนนจิระ แบ่งออกเป็น ๓ สัญญา คือสัญญาที่ ๑ ช่วงมาบะเภา - คลองขานานจิต เริ่มก่อสร้าง ๑ ก.พ. ๒๕๖๑ ผลงาน ๕๘.๑๔% เร็วกว่าแผน ๓.๐๒% สัญญาที่ ๒ คลองขานานจิต - ชุมทางถนนจิระ อยู่ระหว่างเสนอคณะรัฐมนตรีแก้ไขแบบช่วงผ่านอำเภอสี่คิ้วกับอำเภอมืองนครราชสีมา และสัญญาที่ ๓ สัญญาอุโมงค์ ผลงาน ๓๑.๓๒% เร็วกว่าแผน ๐.๐๗%

๓) ช่วงชุมทางถนนจิระ - อุบลราชธานี ระยะทาง ๓๐๘ กิโลเมตร งบประมาณ ๓๗,๐๐๐ ล้านบาท อยู่ระหว่างรออนุมัติจากคณะรัฐมนตรี เพื่อดำเนินการจัดจ้างที่ปรึกษาโครงการ

ส่วนที่ ๒ สถานที่ท่องเที่ยวที่สำคัญ

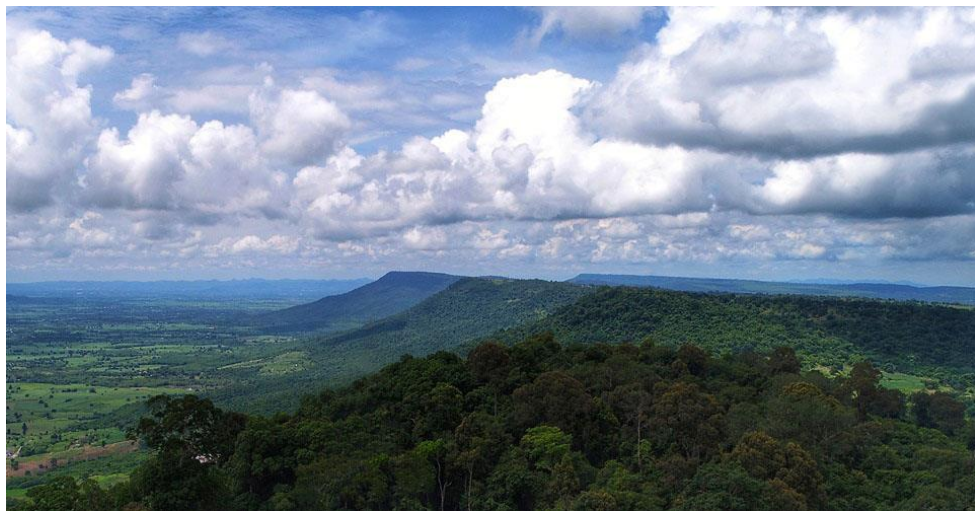
๑) อุทยานแห่งชาติเขาใหญ่ ตั้งอยู่ในเขตอำเภอปากช่อง จังหวัดนครราชสีมา และจังหวัดนครนายก จังหวัดสระบุรี และจังหวัดปราจีนบุรี เป็นพื้นที่ด้านตะวันตกของเทือกเขาพนมดงรัก มีความสูง ๑,๓๕๑ เมตร จากระดับน้ำทะเล ประกอบด้วยทุ่งกว้างสลักป่าไม้ที่อุดมสมบูรณ์ เป็นพื้นที่ ๑ ใน ๕ ของพื้นที่อนุรักษ์ในกลุ่มป่าดงพญาเย็น-เขาใหญ่ ผืนป่ามรดกโลก ได้รับการประกาศจัดตั้งเป็นอุทยานแห่งชาติ เมื่อวันที่ ๑๘ กันยายน ๒๕๐๕ นับเป็นอุทยานแห่งแรกของประเทศไทย และได้รับการประกาศขึ้นทะเบียนเป็นมรดกโลก ภายใต้ชื่อ “ผืนป่าดงพญาเย็น-เขาใหญ่” เมื่อปี พ.ศ. ๒๕๔๘ ที่เมืองเดอร์บัน ประเทศแอฟริกาใต้ มีแหล่งท่องเที่ยวที่น่าสนใจ ได้แก่ น้ำตกเหวนรก น้ำตกผากล้วยไม้ แก่งหินเพิง จุดชมทิวทัศน์ กม. ๓๐ ผาเดียวตาย จุดชมทิวทัศน์เขาเขียว น้ำตกกองแก้ว น้ำตกเหวประทุน น้ำตกเหวสุวัต น้ำตกธารรัตนา น้ำตกส้มป่อย น้ำตกผามะนาวยักษ์ น้ำตกสาริกา น้ำตกนางรอง



๒) สถานีวิจัยสิ่งแวดล้อมสะแกราช ตั้งอยู่ในตำบลอุดมทรัพย์ อำเภอวังน้ำเขียว เป็นสถานที่เพื่อการวิจัย ทางด้านสิ่งแวดล้อมและนิเวศวิทยาป่าเขตร้อน (ป่าดิบแล้งและป่าเต็งรัง) จนถึงขณะนี้การวิจัยในพื้นที่แห่งนี้มีจำนวนไม่น้อยกว่า ๒๐๐ เรื่อง ซึ่งความรู้ดังกล่าว ได้สร้างสรรค์ภูมิปัญญาแก่นักวิชาการและยังได้นำไปช่วยเหลือในการพัฒนาด้านเศรษฐกิจและสังคมของประชาชน นอกจากนี้ ยังเป็นสถานที่ศึกษาธรรมชาติ และพักผ่อนหย่อนใจ ทางด้านธรรมชาติ ของป่าดิบแล้งและป่าเต็งรัง พรรณพืชและพันธุ์สัตว์นานาชนิดที่สำคัญ คือเป็นแหล่งสงวนชีวมณฑล (UNESCO Biosphere Reserves) แห่งหนึ่งของโลกที่ทำหน้าที่ดำเนินการอนุรักษ์ พัฒนา และการสนับสนุนการศึกษาวิจัย ที่เชื่อมโยงกับเครือข่ายนานาชาติทั่วโลก



๓) อุทยานธรณีโคราช หรือ Korat Geopark พื้นที่ลุ่มน้ำลำตะคอง ในเขตอำเภอสีคิ้ว อำเภอสูงเนิน อำเภอขามทะเลสอ อำเภอเมืองนครราชสีมา และอำเภอเฉลิมพระเกียรติ จังหวัดนครราชสีมา ที่มีภูมิประเทศเขาคว่ำ (Cuesta) หรือ เขารูปอู้น้ำ และฟอสซิล ๓ ยุค ๑ โดดเด่นเป็น เอกลักษณ์ (Cuesta & Fossil Land) เชื่อมโยงกับระบบนิเวศป่าเต็งรัง ป่าดิบแล้ง และวิถีชีวิตผู้คนกว่า ๔,๐๐๐ ปี เป็นแหล่งไดโนเสาร์ แหล่งฟอสซิลไม้กลายเป็นหิน และแหล่งฟอสซิลช้างลุ่มน้ำมูล โดยพบฟอสซิลช้างดึกดำบรรพ์ที่มีอายุอยู่ในช่วง ๑๖ - ๐.๐๑ ล้านปีก่อน ถึง ๑๐ สกุน จาก ๕๕ สกุนที่พบทั่วโลก อุทยานธรณีโคราช มีมรดกทางธรณีวิทยา ธรรมชาติอื่น ๆ และวัฒนธรรมที่สำคัญและสัมพันธ์กัน จำนวน ๓๕ แหล่ง โดยจำแนกเป็นแหล่งที่มีคุณค่าในระดับนานาชาติ (INT) ระดับประเทศ (NAT) ระดับท้องถิ่น (LOC) และยังมีการจำแนกประเภทแหล่ง เป็นแหล่งธรณีวิทยา (G) ธรรมชาติอื่น ๆ (N) และแหล่งวัฒนธรรม (C) รวมทั้งแหล่งเรียนรู้ด้านวิทยาศาสตร์ การศึกษา การท่องเที่ยวหรือการคุ้มครองด้วย อุทยานธรณีโคราช ได้รับการแต่งตั้งเป็นอุทยานธรณีประเทศไทย เมื่อวันที่ ๔ ธันวาคม ๒๕๖๑ และเมื่อวันที่ ๑๗ พฤษภาคม ๒๕๖๖ ได้รับการรับรองจากยูเนสโก เป็นอุทยานธรณีของโลกแห่งที่ ๔ ในการประชุมคณะกรรมการบริหารองค์การยูเนสโก ครั้งที่ ๒๑๖ ณ กรุงปารีส สาธารณรัฐฝรั่งเศส



๔) อุทยานไม้กลายเป็นหิน ตั้งอยู่ที่ ตำบลสุรนารี อำเภอเมืองนครราชสีมา ซึ่งเป็นแหล่งฟอสซิลไม้กลายเป็นหิน มีเส้นผ่าศูนย์กลางมากกว่า ๕๐ เซนติเมตร จำนวนกว่า ๑๐,๐๐๐ ชิ้นอายุประมาณ ๑ - ๗๐ ล้านปี พบกระจายทั้งบนผิวดินและใต้ดินในทุกอำเภอของอุทยานธรณี ด้วยความสวยงามที่มีเนื้อดั่งอัญมณี ความหลากหลายชนิดและรูปแบบการพบในปริมาณที่มาก และพบเป็นพันธุ์ใหม่ของโลกหลายชนิดทำให้จังหวัดนครราชสีมา ร่วมกับทุกภาคส่วนจัดตั้งสถาบันวิจัยและพิพิธภัณฑ์ไม้กลายเป็นหินและทรัพยากรธรณีขึ้น และนับเป็นพิพิธภัณฑ์ไม้กลายเป็นหินขนาดใหญ่แห่งแรกของเอเชีย และเป็น ๑ ใน ๗ แห่งของโลก



๕) เขตห้ามล่าสัตว์ป่าเขาแผงม้า ผาชมตะวัน ผาเก็บตะวัน ตั้งอยู่ในเขตอำเภอวังน้ำเขียว ในปี พ.ศ. ๒๕๓๗ เขาแผงม้า โดยได้รับการฟื้นฟูจากโครงการพื้นที่ปลูกป่าถาวรเฉลิมพระเกียรติ ที่ช่วยให้เขาแผงม้า กลับมามีสภาพป่าที่สมบูรณ์ เป็นแหล่งที่อยู่อาศัยของสัตว์ป่าและเหล่าฝูงกระทิงที่อาศัยอยู่ในพื้นที่จนกลายเป็นหนึ่งในแหล่งท่องเที่ยวทางธรรมชาติที่สวยงาม ที่เปิดโอกาสให้นักท่องเที่ยวได้เข้ามาชมสัตว์ป่ากิจกรรมยอดนิยมของเขาแผงม้า นอกจากการชมวิถีธรรมชาติและทะเลหมอก ก็คือ การชมฝูงกระทิงป่าที่อาศัยอยู่กว่า ๓๐๐ ตัว



๖) สวนสัตว์นครราชสีมา ตั้งอยู่ที่ ตำบลไผ่มงคล อำเภอเมืองนครราชสีมา ถนนสายนครราชสีมา – ปักธงชัย ระยะทาง ๑๘ กิโลเมตร ลักษณะเป็นแบบซาฟารีพื้นที่ ๕๔๕ ไร่



๗) อ่างเก็บน้ำลำตะคอง เป็นโครงการอ่างเก็บน้ำขนาดใหญ่อยู่ริมถนนมิตรภาพบริเวณตำบลลาดบัวขาว อำเภอสีคิ้ว เริ่มสร้างเมื่อปี พ.ศ. ๒๕๐๗ เสร็จในปี พ.ศ. ๒๕๑๕ เงินงบประมาณ ๒๔๙ ล้านบาท จุน้ำได้ ๓๑๐ ลูกบาศก์เมตร พื้นที่ชลประทาน ๑๓๗,๕๐๐ ไร่ สามารถส่งไปยังพื้นที่นาได้ ๒๓๘,๐๐๐ ไร่ สำรองน้ำไว้ใช้ในฤดูแล้งและใช้ทำน้ำประปาในจังหวัดนครราชสีมา



๘) เขื่อนลำพระเพลิง อยู่ในเขตอำเภอปักธงชัย สร้างขึ้นตั้งแต่ปี พ.ศ. ๒๕๐๕ โดยกั้นน้ำ ที่ภูเขาโซ่ และภูเขาหลวงที่ประชิดกันบริเวณบ้านบุหัวช้าง ตำบลตะขบ อำเภอปักธงชัย จังหวัดนครราชสีมา เพื่อกักเก็บน้ำไว้ใช้ประโยชน์ในการเกษตรกรรม และป้องกันอุทกภัย เขื่อนนี้เปิดใช้เมื่อปี พ.ศ. ๒๕๑๐ อยู่ในความดูแลของกรมชลประทาน



๙) อ่างเก็บน้ำห้วยชันประดู่ ตั้งอยู่ที่ ตำบลมิตรภาพ อำเภอสีคิ้ว ห่างจากตัวเมืองโคราชประมาณ ๔๐ กิโลเมตร เป็นสถานที่พักผ่อนหย่อนใจและรู้จักกันเป็นอย่างดี เป็นอ่างเก็บน้ำขนาดใหญ่ ทิวทัศน์ทางธรรมชาติที่สวยงาม มีร้านอาหารจัดซุ้มหลังคาจากตั้งอยู่ริมแนวอ่าง เพื่อให้ผู้มาเยี่ยมชมได้พักผ่อนตามอัธยาศัย ได้ชมวิวกุหา สายน้ำและลมแรงที่พัดมาได้อย่างต่อเนื่อง มีความสงบและเป็นส่วนตัว เหมาะกับการพาครอบครัวอีกทั้งเพื่อนฝูงมานั่งรับประทานอาหารและพักผ่อนหย่อนใจในวันหยุด



๑๐) ไทรงาม อยู่ในพื้นที่บริเวณโครงการส่งน้ำและบำรุงรักษาห่มสัมฤทธิ์ อำเภอพิมาย เป็นต้น ไทรขนาดใหญ่ครอบคลุมพื้นที่ประมาณ ๒๕,๐๐๐ ตารางฟุต เจริญเติบโตแผ่กิ่งก้านสาขาให้ร่มเงามาเป็นเวลากว่า ๓๕๐ ปี ไทรงามเป็นที่รู้จักและมีชื่อเสียงนับตั้งแต่สมเด็จพระศรีพัชรินทราบรมราชินีนาถ ในรัชกาลที่ ๕ ได้เสด็จ ประพาสเมืองพิมาย เมื่อ ๒๑ มกราคม ๒๔๕๔ และได้พระราชทานนามสถานที่ท่องเที่ยวแห่งนี้ว่า “ไทรงาม” เหมาะกับการพักผ่อนชมทิวทัศน์ตั้งอยู่ฝั่งแม่น้ำมูลห่างจากที่ว่าการอำเภอพิมาย ๒ กิโลเมตร



๑๑) น้ำตกวะภูแก้ว อยู่ในเขตตำบลมะเกลือใหม่ อำเภอสองเนิน แยกจากถนนมิตรภาพ ไปประมาณ ๑๕ กิโลเมตร เป็นน้ำตกที่มาจากเขาใหญ่ จะมีน้ำเป็นฤดูกาล ซึ่งในหน้าน้ำ จะมีน้ำไหลผ่านลาดผา เหมาะกับการนั่งเล่นหรือนอนเล่นให้น้ำไหลผ่าน ที่น้ำตกวะภูแก้ว หากไม่ใช่ฤดูฝนที่น้ำตกแห่งนี้ น้ำจะแห้งมาก ไม่เหมาะแก่การไปเที่ยวชม



๑๒) **หาดชมตะวัน** อยู่ในความรับผิดชอบของที่ทำกรเขตจัดการอุทยานแห่งชาติทับลาน ที่ ๔ (ลำปลายมาศ) ซึ่งดูแลรักษาพื้นที่ป่าในอุทยานแห่งชาติทับลานด้านอำเภอเสิงสาง อำเภอครบุรี และอำเภอวังน้ำเขียว พื้นที่ริมอ่างเก็บน้ำได้รับการพัฒนาให้เป็นที่พักผ่อนหย่อนใจสำหรับประชาชนและเป็นที่พักผ่อนอาชีพของชาวบ้านลดปัญหาการตัดไม้ทำลายป่า นักท่องเที่ยวนิยมมาเล่นน้ำ และรับประทานอาหาร พร้อมชมทิวทัศน์อันสวยงาม หรือพักผ่อนนั่ง โดยมีการให้เช่าเรือหางยาวเพื่อล่องชมความสวยงามของทัศนียภาพตามลำน้ำ หรือใครที่ชื่นชอบการเดินป่า ชมแหล่งท่องเที่ยวต่าง ๆ ก็สามารถเที่ยวชมได้โดยจะมี ว่างผีเสื้อ (มีเฉพาะในฤดูหนาว) ถ้าพระถ้าคอมมิวนิสต์ ที่มีตัวอักษรเขียนที่ผนังถ้ำว่า พรรคคอมมิวนิสต์แห่งประเทศไทย และต้นตะเคียนทองยักษ์ ซึ่งสันนิษฐานว่ามีอายุประมาณพันปี ซึ่งสิ่งที่น่าสนใจ หาดชมตะวันเป็นหาดทรายน้ำจืดของเขื่อนลำปลายมาศ เป็นสถานที่ชมตะวันขึ้นและตกได้อย่างชัดเจน นอกจากนี้ยังเป็นแหล่งเก็บน้ำขนาดใหญ่ ๔๘ ล้านลูกบาศก์เมตร ในช่วงเดือนตุลาคมถึงพฤศจิกายน จะมีนกเป็ดน้ำอพยพมาจากไซบีเรีย โดยแต่ละปีจะมีนักท่องเที่ยวเดินทางมาเกือบหนึ่งแสนคนต่อปี



จังหวัด	แหล่งท่องเที่ยวหลัก	แหล่งท่องเที่ยวรอง	แหล่งท่องเที่ยวรองประเภทศิลปะวัฒนธรรม	แหล่งท่องเที่ยวเสริม
นครราชสีมา (๓๕ แห่ง)	๑.ปราสาทหินพนมวัน ๒.ปราสาทหินพิมาย	๑. ปราสาทพะโค ๒. กู่พราหมณ์จำศีล ๓. ปราสาทนางรำ ๔. กุฏิฤษีน้อย ๕. แหล่งหินดัดสีคิ้ว ๖. ปราสาทโนนกู่ ๗. ปราสาทเมืองแขก ๘. ปราสาทเมืองเก่า ๙. โบราณสถานเมืองเสมา ๑๐. ปราสาทหินบ้านถนนหัก ๑๑. ปราสาทห้วยแคน	๑. แหล่งโบราณคดีบ้านปราสาท ๒.พิพิธภัณฑสถานแห่งชาติพิมาย ๓. พิพิธภัณฑสถานแห่งชาติมหาวิรุณศรี ๔. หมู่บ้านด่านเกวียน	๑. อนุสาวรีย์ท้าวสุรนารี ๒. อนุสรณ์สถานวีรกรรมบ้านทุ่งสัมฤทธิ์ ๓. วัดเขาจันทร์งาม (ภาพเขียนสีบนเพิงผาหินโบราณ) ๔. วัดธรรมจักรเสมาราม (พระพุทธรูปปางไสยาสน์) ๕. วัดศาลาลอย (อุโบสถแบบศิลปะไทยประยุกต์) ๖. ศูนย์วัฒนธรรมสถาบันราชภัฏนครราชสีมา ๗. สวนน้ำบึงดาหลวงเฉลิมพระเกียรติ ๘. หมู่บ้านปลูกหม่อนเลี้ยงไหมบ้านหลุ่งประดู่สามัคคี ๙. พิพิธภัณฑฯไม้กลายเป็นหินซากดึกดำบรรพ์และไดโนเสาร์ ๑๐. ประตูดงพูน ๑๑. วัดบ้านไร่ ๑๒. วัดโนนกุ่ม (วิหารหลวงพ่อโต) ๑๓. ศูนย์วัฒนธรรมผาไหมปักธงชัย ๑๔. อุทยานแห่งชาติเขาใหญ่ ๑๕. เขื่อนลำตะคอง ๑๖. โฮมสเตย์บ้านปราสาท ๑๗. สวนสัตว์นครราชสีมา ๑๘. ฟาร์มโชคชัย

๑๓) **หาดจอมทอง** หาดจอมทองอยู่ในบริเวณพื้นที่ท้ายเขื่อนลำมูลบน ใกล้กับ เขาจอมทอง ตำบลระเซ่หิน อำเภอบัวชุม มีความกว้างของหาดจากแนวริมน้ำขึ้นมาเฉลี่ย ๘๐ เมตร ยาว ๘๐๐ เมตร โดยทำการลงทรายหยาบตลอดแนวทั้งหมด ความหนาของทรายประมาณ ๑๐ เมตร เป็นชายหาดที่เสมอเรียบตามแนวระดับน้ำ ทำให้มีบริเวณพื้นที่ชายหาดและบริเวณที่สามารถลงเล่นน้ำได้ มีบริการให้เช่า ห่วงยางเรือถีบ แก้อัฟฟ์ ร่มชายหาด และเรือแพ ให้เลือกเพื่อชมความสวยงามของหาดได้อีกด้วย



ส่วนที่ ๓

แนวโน้มสถานการณ์การท่องเที่ยวไทย ปี ๒๕๖๗

สำนักนายกรัฐมนตรี ได้ประกาศสัมพันธ ๔ นโยบาย กระตุ้นการท่องเที่ยวไทยตลอดปี ๒๕๖๗ ด้วยการร่วมมือกับทุกภาคส่วน ตามแนวคิด “๓๖๕ วันเมืองไทยเที่ยวได้ทุกวัน – ๕๕ เมืองรอง – พัฒนาการสื่อสาร - กระตุ้นไทย/ต่างชาติใช้เงิน” โดยมีเป้าหมายเพื่อกระจายรายได้สู่พื้นที่ต่างๆ ทั่วประเทศและฟื้นฟูเศรษฐกิจประเทศ

นโยบายที่ ๑ ยกระดับให้สามารถท่องเที่ยวทั่วเมืองไทยได้ตลอด ๓๖๕ วัน ด้วยหลักคิดทำการตลาดด้วยอีเวนต์ (Event Marketing) ผ่านงานเทศกาลงานประเพณีหลักต่าง ๆ ในทุกพื้นที่ทั่วไทยให้ครบตลอดทั้งปี ซึ่งจะช่วยผลักดันประเทศไทยให้เป็นศูนย์กลางแห่งเทศกาล (Festival Hub) ของโลก

นโยบายที่ ๒ ส่งเสริมการท่องเที่ยว ๕๕ เมืองรอง เน้นเอกลักษณ์ท้องถิ่น เป็นจุดขายทางวัฒนธรรม ออกแบบกิจกรรมการท่องเที่ยวควบคู่กับการพัฒนาสินค้าชุมชน ตลอดจนยกระดับการคมนาคม อำนวยความสะดวกการเข้าถึงแหล่งท่องเที่ยวทั่วไทย

นโยบายที่ ๓ ขับเคลื่อนการสื่อสารเชื่อมต่อกับนักท่องเที่ยว โดยมีการเชิญชวนบุคคลผู้มีชื่อเสียง และผู้นำทางความคิด ร่วมประชาสัมพันธ์การท่องเที่ยวทั้งในและต่างประเทศ เผยแพร่ข้อมูลไปถึงกลุ่มเป้าหมายอย่างมีคุณภาพและประสิทธิภาพ สร้างความเชื่อมั่นให้กับการท่องเที่ยวในประเทศไทย

นโยบายที่ ๔ กระตุ้นนักท่องเที่ยวไทยและต่างชาติใช้จ่ายเงินตลอดปี ๒๕๖๗ ด้วยการจัดเทศกาล กระตุ้นการท่องเที่ยว พร้อมทั้งมาตรการยกเว้นการตรวจลงตราหนังสือเดินทางให้กับนักท่องเที่ยวต่างชาติ รวมถึงการยกระดับสินค้าชุมชนและผลิตภัณฑ์พื้นเมืองของแต่ละจังหวัดและการบริการในแหล่งท่องเที่ยวแบบครบวงจร

โดยคาดการณ์ว่าจะมีจำนวนนักท่องเที่ยวตลอดทั้งปีนี้ จากตลาดต่างประเทศจำนวน ไม่น้อยกว่า ๓๕ ล้านคน เติบโต ๒๖.๑๒% สร้างรายได้กระจายสู่พื้นที่ทั่วประเทศได้ ๑.๙ - ๒ ล้านล้านบาท และจากการท่องเที่ยวตลาดในประเทศอีก ๑ ล้านล้านบาท สร้างรายได้จากการท่องเที่ยวรวมตามได้เป้าหมาย ๓ ล้านล้านบาท

ส่วนที่ ๔

การวิเคราะห์ศักยภาพและเป้าหมายการท่องเที่ยวขององค์การบริหารส่วนจังหวัดนครราชสีมา

องค์การบริหารส่วนจังหวัดนครราชสีมา ภายใต้การนำของ ดร.ยลดา หวังศุภกิจโกศล นายกองค้การบริหารส่วนจังหวัดนครราชสีมา มีนโยบายการบริหารงานดังนี้

๑. **สร้างคน** ให้มีคุณภาพชีวิตที่ดี กลับมาพัฒนาบ้านเกิดพึ่งพาตนเองได้ ผลิตคนคุณภาพให้จังหวัดนครราชสีมาและประเทศ

๒. **สร้างเศรษฐกิจ** ส่งเสริมด้านการเกษตรให้สามารถสร้างรายได้ ก้าวเข้าสู่ยุคดิจิทัล สนับสนุนโคราชเป็นเมืองกีฬา และสร้างให้จังหวัดนครราชสีมาเป็นการท่องเที่ยวสร้างสรรค์

๓. **สร้างเมืองโคราช** โดยพัฒนาด้านระบบโครงสร้างพื้นฐาน ช่อม ถนน น้ำ ไฟฟ้า แสงสว่าง สร้างสิ่งแวดล้อม ที่ดีให้ลูกหลาน บูรณาการสามพี่น้องท้องถิ่น ร่วมคิด ร่วมทำ ร่วมตรวจสอบ

การวิเคราะห์ SWOT เพื่อพัฒนาการท่องเที่ยวของจังหวัดนครราชสีมา

จุดแข็ง (Strength)

๑. จังหวัดนครราชสีมามีแหล่งท่องเที่ยวที่หลากหลาย
๒. จังหวัดนครราชสีมามีมรดกทางประวัติศาสตร์และวัฒนธรรมไทยดั้งเดิมที่เป็นเอกลักษณ์
๓. จังหวัดนครราชสีมามีความพร้อมของโครงสร้างพื้นฐานและโครงข่ายเส้นทางคมนาคม
๔. จังหวัดปทุมธานีมีฐานการผลิตอุตสาหกรรมส่งออกและแหล่งจ้างงานหลักของประเทศ
๕. มีแหล่งต้นน้ำที่สำคัญของภาคตะวันออกเฉียงเหนือทำให้เกิดแหล่งท่องเที่ยวสวยงามมากมาย
๖. เป็นดินแดนแห่งสามมงกุฎยูเนสโก

จุดอ่อน (Weakness)

๑. จังหวัดนครราชสีมาไม่มีธุรกิจ การท่องเที่ยวและธุรกิจที่สนับสนุนการท่องเที่ยวในจังหวัดที่โดดเด่น
๒. ขาดการโฆษณา และการประชาสัมพันธ์ที่น่าสนใจ
๓. การเข้าถึงแหล่งท่องเที่ยวบางแห่งยังไม่สะดวกเท่าที่ควร
๔. ขาดการบูรณาการเรื่องการท่องเที่ยว ของหน่วยงาน ภาครัฐ ภาคเอกชน ภาคการศึกษา และภาคประชาชน
๕. ชุมชนยังขาดความรู้ในเรื่องการจัดการแหล่งท่องเที่ยว การมีส่วนร่วมในแหล่งท่องเที่ยว
๖. แหล่งท่องเที่ยวหลายแห่งมีความเสื่อมโทรมทั้งที่เกิดจากกาลเวลาและเกิดจากภัยธรรมชาติต่าง ๆ ทำให้ไม่สามารถดึงดูดนักท่องเที่ยวให้พักค้างในพื้นที่ได้เท่าที่ควร

โอกาส (Opportunity)

๑. นโยบายของภาครัฐให้ความสำคัญด้านการท่องเที่ยว ตั้งแต่ระดับจังหวัดถึงระดับประเทศ
๒. ปทธานีเป็นประตูสู่ภาคอีสาน ที่มีการขยายตัวอย่างต่อเนื่องทำให้มีประชากรแฝงจำนวนมาก เป็นการเพิ่มโอกาสการท่องเที่ยวในจังหวัดมากขึ้น
๓. เป็นศูนย์กลางการศึกษาวิจัย วิทยาศาสตร์และเทคโนโลยี และเป็นศูนย์กลางการ คมนาคมขนส่งเชื่อมโยงภูมิภาค

อุปสรรค (Threat)

๑. สถานการณ์โรคระบาดในปัจจุบันส่งผลให้พฤติกรรมการท่องเที่ยวเปลี่ยนไป
๒. การพัฒนาของเทคโนโลยีทำให้พัฒนาการด้านการท่องเที่ยวเปลี่ยนไปจากเดิม
๓. การขยายตัวของเมืองทำให้เกิดปัญหาการจราจรแออัด และปัญหามลพิษ
๔. ปัญหาคุณภาพชีวิตจากการขยายตัวของเมืองซึ่งมีประชากรแฝงจำนวนมากก่อให้เกิดปัญหาอาชญากรรม และยาเสพติด
๕. การจัดสรรงบประมาณไม่ทั่วถึงครอบคลุมทั้งจังหวัด

เป้าหมายของการส่งเสริมการท่องเที่ยวองค์การบริหารส่วนจังหวัดนครราชสีมา

องค์การบริหารส่วนจังหวัดนครราชสีมา มีการวางนโยบายและแผนพัฒนาด้านการท่องเที่ยวไว้ในแผนพัฒนาองค์การบริหารส่วนจังหวัดนครราชสีมา โดยมุ่งเน้นการส่งเสริมและประชาสัมพันธ์กิจกรรมด้านการท่องเที่ยว ผ่านการประสานความร่วมมือกับหน่วยงานภาครัฐ ภาคเอกชน องค์กรปกครองส่วนท้องถิ่น และ ประชาชนในพื้นที่ มีเป้าหมายดังนี้

๑. เพิ่มการโฆษณา การประชาสัมพันธ์แหล่งท่องเที่ยวผ่านสื่อต่างๆ ให้น่าสนใจและหลากหลายช่องทาง
๒. จัดทำเส้นทางท่องเที่ยวทั้งทางน้ำ ทางบก และเส้นทางจักรยาน เพื่อดึงดูดนักท่องเที่ยว
๓. ส่งเสริมสนับสนุนให้หน่วยงานแต่ละภาคส่วนเข้ามามีส่วนร่วมและรับผิดชอบการท่องเที่ยว โดยเชื่อมโยงแหล่งท่องเที่ยวในพื้นที่และให้ชุมชนเข้ามามีส่วนร่วมในการบริหารจัดการ
๔. การสร้างตราสินค้า (brand) ให้เป็นเอกลักษณ์การท่องเที่ยวของจังหวัดนครราชสีมาให้เป็นที่รู้จักสำหรับนักท่องเที่ยว
๕. พัฒนาระบบการให้ความรู้แก่นักท่องเที่ยว เช่น จัดทำป้ายบอกประวัติความเป็นมา ป้ายบอกความรู้ทาง ประวัติศาสตร์ สถาปัตยกรรม
๖. ปรับปรุงโครงสร้างพื้นฐานต่าง ๆ เช่น ถนน ไฟฟ้า ระบบเครือข่ายอินเทอร์เน็ต เป็นต้น
๗. ซ่อมแซม บูรณปฏิสังขรณ์ พื้นฟู และปรับปรุง แหล่งท่องเที่ยวและภูมิทัศน์ที่มีสภาพเสื่อมโทรมให้กลับคืนสู่ สภาพเดิม โดยคำนึงถึงสิ่งแวดล้อม เอกลักษณ์ของสถาปัตยกรรม และวิถีชีวิตของชุมชนในท้องถิ่น
๘. โครงการอบรมให้ความรู้กับผู้ที่เกี่ยวข้อง เช่น เจ้าอาวาส ชุมชน อปท ในด้านการท่องเที่ยว การ เป็นเจ้าบ้านที่ดี เป็นต้น
๙. สร้างเครือข่ายด้านการท่องเที่ยว
๑๐. จัดทำแผนบริหารความเสี่ยงทั้งจากภัยธรรมชาติ ความแตกต่างทางการเมือง การปรับเปลี่ยนวิถีชีวิตสู่สังคมที่มีการพัฒนาทางเทคโนโลยีอย่างก้าวกระโดด

ส่วนที่ ๕ แผนส่งเสริมการท่องเที่ยวของจังหวัดนครราชสีมา ประกอบด้วย

ลำดับที่	โครงการ/กิจกรรม	รายละเอียดโครงการ/กิจกรรม	งบประมาณ	สถานที่ดำเนินการ	หน่วยงานดำเนินการ	พ.ศ.2566			พ.ศ.2567									
						ค.ต.	ค.ม.	ค.ธ.	ม.ค.	ก.พ.	มี.ค.	ค.เม.	พ.ค.	มี.ย.	ค.ย.	ธ.ย.	ค.ย.	
1	โครงการจัดงานฉลองวันแห่งชัยชนะของท้าวสุรนารี	จัดงานวันแห่งชัยชนะของท้าวสุรนารีโดยมี การจัดกิจกรรมร่วม ประกอบด้วยการจัดแสดงและจัดจำหน่ายสินค้าพื้นถิ่น การเปิดเวทีให้เด็ก เยาวชนได้แสดงความสามารถ การแสดงแสง สี เสียง ที่ เกี่ยว ข้อง กับประวัติศาสตร์ของจังหวัดนครราชสีมา	15,000,000	บริเวณลานอนุสาวรีย์ท้าวสุรนารีและบริเวณโดยรอบ	สำนักการศึกษา ศาสนาและวัฒนธรรม						↔							
2	โครงการจัดงานเทศกาลผ้าไหมปักธงชัยและของดีเมืองโคราช	จัดแสดงพร้อมจำหน่ายผ้าไหมและสิน ค้าโอท็อป พร้อมกิจกรรมการประกวด	1,000,000	อำเภอปักธงชัย	สำนักการศึกษา ศาสนาและวัฒนธรรม			↔										
3	โครงการส่งเสริมสนับสนุน สืบทอดอนุรักษ์งานวัฒนธรรมประเพณีวันสงกรานต์	จัดกิจกรรมทำบุญตักบาตรข้าวสารอาหารแห้ง พร้อมกิจกรรมเพื่อสืบสานประเพณีสงกรานต์	1,000,000	อำเภอเมืองนครราชสีมา	สำนักการศึกษา ศาสนาและวัฒนธรรม						↔							

ลำดับที่	โครงการ/กิจกรรม	รายละเอียดโครงการ/กิจกรรม	งบประมาณ	สถานที่ดำเนินการ	หน่วยงานดำเนินการ	พ.ศ.2566			พ.ศ.2567									
						ต.ค.	พ.ย.	ธ.ค.	ม.ค.	ก.พ.	มี.ค.	เม.ย.	พ.ค.	มิ.ย.	ก.ค.	ส.ค.	ก.ย.	
4	โครงการจัดงานประเพณีลอยกระทง จังหวัดนครราชสีมา	จัดกิจกรรมเพื่อสืบสานประเพณีลอยกระทง	500,000	อำเภอเมืองนครราชสีมา	สำนักงานการศึกษา ศาสนาและวัฒนธรรม		↔											
5	โครงการจัดงานประเพณีบุญกุ่มข้าวใหญ่และฉลองวันแห่งชัยชนะท่านท้าวสุรนารี อำเภอแก้งสนามนาง	จัดกิจกรรมรำบวงสรวงพร้อมการจัดแสดงและจัดจำหน่ายสินค้าพื้นถิ่น	300,000	อำเภอแก้งสนามนาง	สำนักงานการศึกษา ศาสนาและวัฒนธรรม					↔								
6	โครงการ "ประเพณีกินเข้าคำ ของดีเมืองสูงเนิน"	จัดกิจกรรมประเพณีกินเข้าคำ เพื่อฟื้นฟูอนุรักษ์วัฒนธรรมอาหารประจำจังหวัดนครราชสีมา	1,300,000	อำเภอสูงเนิน	สำนักงานการศึกษา ศาสนาและวัฒนธรรม					↔								
7	โครงการจัดงานฉลองชัยชนะท้าวสุรนารี และประเพณีบัวไหมบัวใหญ่	จัดกิจกรรมเพื่อเฉลิมฉลองวันแห่งชัยชนะท้าวสุรนารี และการจำหน่ายสินค้าและผลิตสินค้าพื้นเมือง	1,000,000	อำเภอบัวใหญ่	สำนักงานการศึกษา ศาสนาและวัฒนธรรม					↔								
8	โครงการจัดงานประเพณีบุญกุ่มข้าวใหญ่ ของดีอำเภอประทาย	จัดกิจกรรมเพื่อเฉลิมฉลองวันแห่งชัยชนะท้าวสุรนารี พร้อมจำหน่ายสินค้าพื้นเมือง	500,000	อำเภอประทาย	สำนักงานการศึกษา ศาสนาและวัฒนธรรม					↔								

ลำดับที่	โครงการ/กิจกรรม	รายละเอียดโครงการ/กิจกรรม	งบประมาณ	สถานที่ดำเนินการ	หน่วยงานดำเนินการ	พ.ศ.2566			พ.ศ.2567									
						ต.ค.	พ.ย.	ธ.ค.	ม.ค.	ก.พ.	มี.ค.	เม.ย.	พ.ค.	มิ.ย.	ก.ค.	ส.ค.	ก.ย.	
9	โครงการงานประเพณี บวงสรวงอนุสาวรีย์ ท้าวสุรนารี อำเภอเทพารักษ์ จังหวัด นครราชสีมา	จัดกิจกรรมเพื่อเฉลิมฉลองวันแห่งชัยชนะ ท้าวสุรนารี พร้อมจำหน่ายสินค้า พื้นเมือง	100,000	อำเภอเทพารักษ์	สำนัก การศึกษา ศาสนาและ วัฒนธรรม		↔											
10	โครงการงานประเพณี บวงสรวงอนุสาวรีย์ ท้าวสุรนารี อำเภอขามสะแกแสง จังหวัดนครราชสีมา	จัดกิจกรรมเพื่อเฉลิมฉลองวันแห่งชัยชนะ ท้าวสุรนารี พร้อมจำหน่ายสินค้า พื้นเมือง	100,000	อำเภอขามสะแกแสง	สำนัก การศึกษา ศาสนาและ วัฒนธรรม						↔							
11	โครงการงานประเพณี บวงสรวงอนุสาวรีย์ ท้าวสุรนารี อำเภอบ้านเหลื่อม จังหวัดนครราชสีมา	จัดกิจกรรมเพื่อเฉลิมฉลองวันแห่งชัยชนะ ท้าวสุรนารี พร้อมจำหน่ายสินค้า พื้นเมือง	70,000	อำเภอบ้านเหลื่อม	สำนัก การศึกษา ศาสนาและ วัฒนธรรม					↔								
12	โครงการงานประเพณี บวงสรวงอนุสาวรีย์ ท้าวสุรนารี อำเภอเสิงสาง จังหวัดนครราชสีมา	จัดกิจกรรมเพื่อเฉลิมฉลองวันแห่งชัยชนะ ท้าวสุรนารี พร้อมจำหน่ายสินค้า พื้นเมือง	300,000	อำเภอเสิงสาง	สำนัก การศึกษา ศาสนาและ วัฒนธรรม					↔								

ลำดับที่	โครงการ/กิจกรรม	รายละเอียดโครงการ/กิจกรรม	งบประมาณ	สถานที่ดำเนินการ	หน่วยงานดำเนินการ	พ.ศ.2566			พ.ศ.2567								
						ต.ค.	พ.ย.	ธ.ค.	ม.ค.	ก.พ.	มี.ค.	เม.ย.	พ.ค.	มิ.ย.	ก.ค.	ส.ค.	ก.ย.
18	โครงการศิลปะและอาหารโคราช (Art and food Korat)	จัดกิจกรรมการแสดงศิลปะและอาหาร	2,000,000	อำเภอเมืองนครราชสีมา	ฝ่ายส่งเสริมการท่องเที่ยว						↔						
19	โครงการส่งเสริมการท่องเที่ยวเชื่อมโยงกิจกรรมโคราช จีโอพาร์ค	จัดกิจกรรมส่งเสริมการท่องเที่ยวเพื่อเชื่อมโยงโคราชจีโอพาร์ค	200,000	จังหวัดนครราชสีมา	ฝ่ายส่งเสริมการท่องเที่ยว	←											→
20	โครงการจัดงานวันพริกและของดีอำเภอขามสะแกแสง	จัดกิจกรรมการประกวดและจำหน่ายสินค้าพื้นถิ่น	1,000,000	อำเภอขามสะแกแสง	ฝ่ายส่งเสริมการท่องเที่ยว			↔									

คณะผู้จัดทำ

คณะที่ปรึกษา

๑. ดร.ยลดา หวังศุภกิจโกศล
๒. นายวุฒิชัย วงศ์ปัญญา
๓. นางบุญสุดา แก้วกระจาย
๔. นายฤทธิชัย เกลี้ยงกลางดอน

เรียบเรียง

๑. นางวรวรรณ แท้กซ์
๒. นางสาวอรุณี ประภาสโนบล
๒. นางสาวภิญญาดา ยอดเสน่ห์

ภาพถ่าย

๑. นางสาวปราณี ยิ่งจ้อหอ
๒. นายเอกมงคล นิลกำแหง

สนับสนุนข้อมูล

๑. นางสาวเจนจิรา พิษทองกลาง
๒. นางสาวอังศุมาริน พรหมพันธ์ใจ

จัดทำโดย

ฝ่ายส่งเสริมการท่องเที่ยว
สำนักปลัดองค์การบริหารส่วนจังหวัด
องค์การบริหารส่วนจังหวัดนครราชสีมา

นายกองค์การบริหารส่วนจังหวัดนครราชสีมา
ปลัดองค์การบริหารส่วนจังหวัดนครราชสีมา
หัวหน้าสำนักปลัดองค์การบริหารส่วนจังหวัด
หัวหน้าฝ่ายส่งเสริมการท่องเที่ยว

นักพัฒนาการท่องเที่ยวชำนาญการ
เจ้าพนักงานส่งเสริมการท่องเที่ยวชำนาญงาน
เจ้าพนักงานส่งเสริมการท่องเที่ยวปฏิบัติงาน

ผู้ช่วยเจ้าพนักงานส่งเสริมการท่องเที่ยว
เจ้าหน้าที่

ผู้ช่วยนักพัฒนาการท่องเที่ยว
ผู้ช่วยนักพัฒนาการท่องเที่ยว