



คู่มือและแนวทางปฏิบัติงานมาตรฐาน สำหรับบุคลากรสาธารณสุข



โรงพยาบาลส่งเสริมสุขภาพตำบลโตนด
อำเภอโนนสูง จังหวัดนครราชสีมา
องค์การบริหารส่วนจังหวัดนครราชสีมา

คู่มือแนวทางการปฏิบัติงานของเจ้าหน้าที่ (ตัวชี้วัด O8) สำหรับ รพ.สต. โตนด

เพื่อให้ประกอบกรประเมิน ITA ประจำปีงบประมาณ พ.ศ. 2569

ครอบคลุมภารกิจสำคัญ 5 ด้าน ภายใต้การกำกับดูแลของ **อบจ.นครราชสีมา** เพื่อให้เจ้าหน้าที่ใช้ยึดถือปฏิบัติเป็นมาตรฐานเดียวกัน

ตามที่กระทรวงสาธารณสุขได้กำหนดยุทธศาสตร์พัฒนาความเป็นเลิศใน 4 ด้าน (PP&P, SERVICE, PEOPLE, GOVERNANCE) และจากนโยบายกระทรวงสาธารณสุข ปี 2564-2565 ทั้ง 9 ด้าน ในส่วนของระบบปฐมภูมิ (PRIMARY CARE) มุ่งเน้นการสร้างระบบสุขภาพปฐมภูมิที่เข้มแข็ง ได้ผนวก 3 ประเด็นหลัก คือ การพัฒนาคุณภาพชีวิตระดับอำเภอ (พชอ.) การพัฒนาระบบการแพทย์ปฐมภูมิ : คลินิกหมอครอบครัวทั้งประเภท หน่วยบริการปฐมภูมิ และเครือข่ายบริการปฐมภูมิ โดยทุกครอบครัวมีหมอประจำตัว 3 คน และการพัฒนาระบบธรรมาภิบาลองค์กรคุณภาพ : รพ.สต.ติดดาว ซึ่งการพัฒนาระบบธรรมาภิบาลองค์กรคุณภาพดังกล่าวต้องมีการจัดระบบบริการสุขภาพโดยรวมที่เอื้อต่อการเข้าถึงบริการ และบริการที่เป็นองค์รวมต่อเนื่อง มีการให้บริการปฐมภูมิระดับบุคคลและครอบครัวแบบผสมผสาน ซึ่งการจัดบริการนั้น มีผลต่อความพึงพอใจ ความมั่นใจ ในการเข้ารับบริการระดับปฐมภูมิ รวมถึงการดูแลผู้ป่วยตั้งแต่ระดับปฐมภูมิจนถึงระบบการส่งต่อเพื่อให้เกิดการดูแลอย่างมีคุณภาพไร้รอยต่อ เครือข่ายบริการสุขภาพ CUP โนนสูง ได้จัดทำแนวปฏิบัติการดูแลผู้ป่วย ตามกลุ่มโรคที่เป็นปัญหาสำคัญในพื้นที่ เพื่อให้บุคลากรเกิดความเข้าใจในมาตรฐานการดูแลผู้ป่วยให้เป็นแนวทางเดียวกันภายใต้มาตรฐานสหสาขาวิชาชีพ

การปฏิรูประบบสุขภาพปฐมภูมิของประเทศไทยถือเป็นรากฐานสำคัญในการสร้างเสริมสุขภาพที่ยั่งยืนให้แก่ประชาชน โดยมีโรงพยาบาลส่งเสริมสุขภาพตำบล (รพ.สต.) เป็นหน่วยปฏิบัติการหลักที่อยู่ใกล้ชิด ชุมชนมากที่สุด การประกาศใช้พระราชบัญญัติระบบสุขภาพปฐมภูมิ พ.ศ. ๒๕๖๒ ได้ส่งผลให้เกิดการเปลี่ยนแปลงเชิงโครงสร้างและมาตรฐานการปฏิบัติงานอย่างมีนัยสำคัญ คู่มือฉบับนี้จึงถูกจัดทำขึ้นเพื่อเป็นแนวทางปฏิบัติงาน (Standard Operating Procedure: SOP) สำหรับเจ้าหน้าที่ รพ.สต. ใน ๓ ภารกิจหลัก ได้แก่ การรักษาพยาบาลเบื้องต้นและการพยาบาลเวชปฏิบัติ งานสร้างเสริมภูมิคุ้มกันโรค และงานเยี่ยมบ้าน เชิงรุก โดยมุ่งเน้นความถูกต้องตามหลักวิชาการ ความรวดเร็วตามระยะเวลามาตรฐาน และความสอดคล้องกับ กรอบกฎหมายปัจจุบัน เพื่อยกระดับ รพ.สต. สู่มาตรฐาน "รพ.สต. ติดดาว" อย่างเป็นทางการ

คณะทำงานเครือข่ายบริการสุขภาพ

รพ.สต. โตนด CUP โนนสูง

25 มกราคม 2569

คู่มือแนวทางการปฏิบัติงานของเจ้าหน้าที่ รพ.สต. โตนด

ประจำปีงบประมาณ พ.ศ. 2569

เพื่อให้การบริหารราชการของโรงพยาบาลส่งเสริมสุขภาพตำบลโตนด เป็นไปอย่างมีประสิทธิภาพ โปร่งใส และเป็นไปตามมาตรฐานการให้บริการขององค์การบริหารส่วนจังหวัดนครราชสีมา จึงกำหนดคู่มือการปฏิบัติงาน 5 งาน ดังนี้:

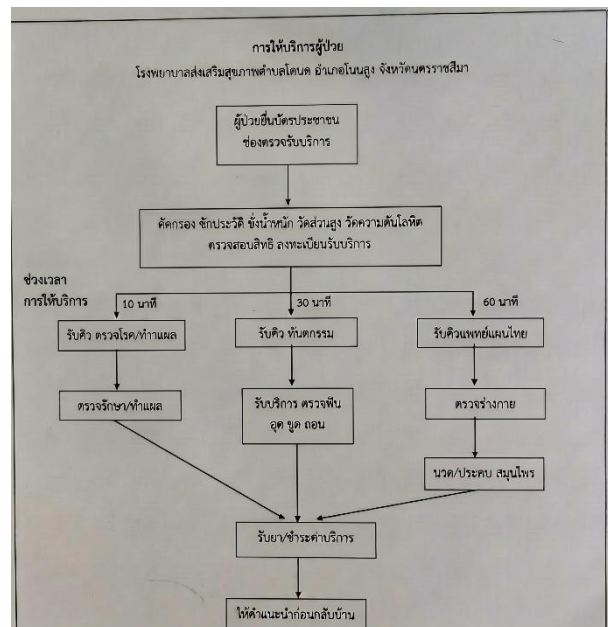
1. งานบริการตรวจรักษาโรคเบื้องต้น (OPD Service)

• วิธีการและขั้นตอน:

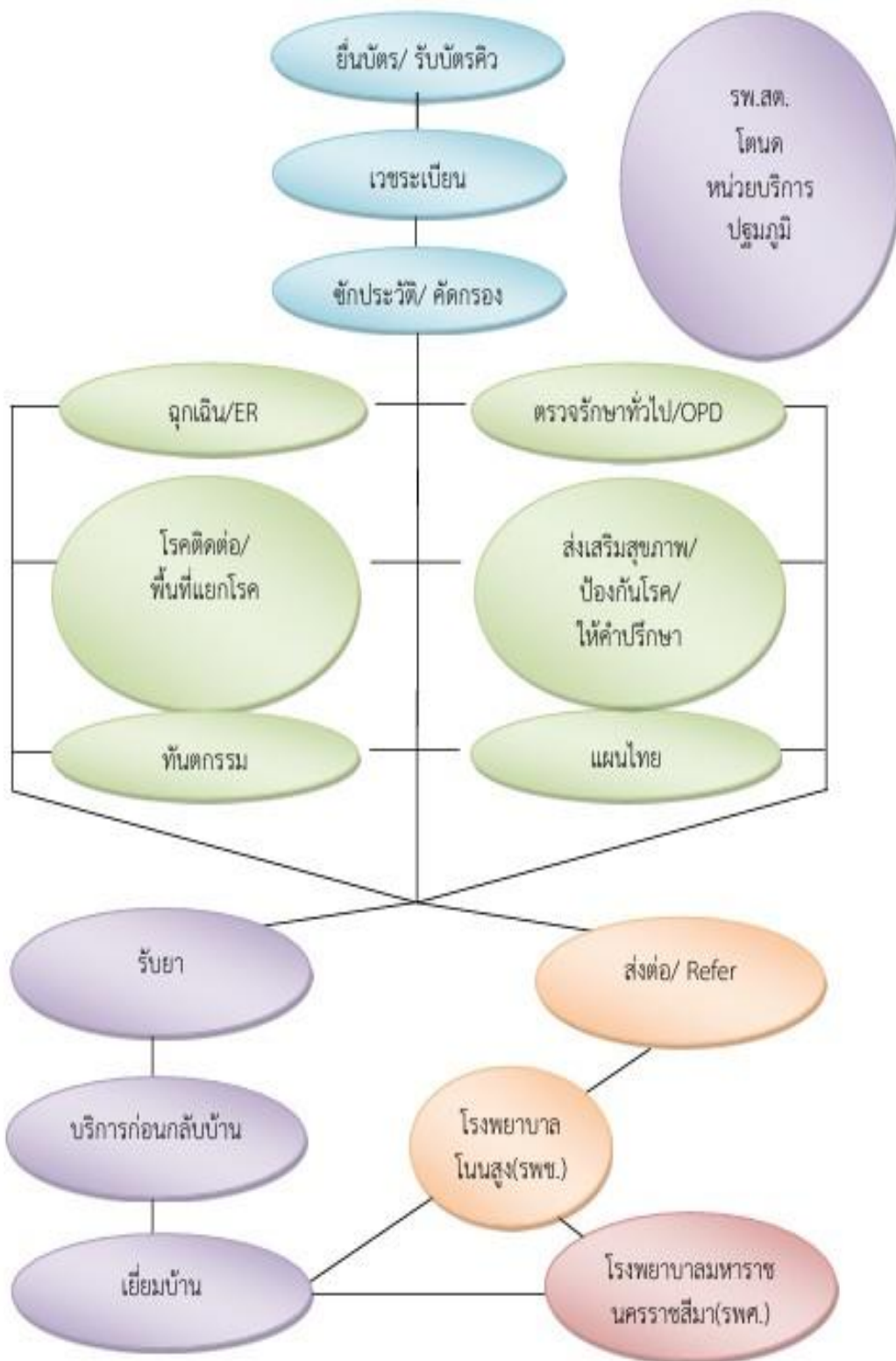
1. ตรวจสอบสิทธิการรักษาและคัดกรองอาการเบื้องต้น (ซักประวัติ/วัดสัญญาณชีพ)
2. พบเจ้าหน้าที่สาธารณสุขหรือพยาบาลเพื่อวินิจฉัยและสั่งการรักษา
3. รับยาพร้อมคำแนะนำการใช้ยา หรือรับใบส่งตัว (Refer) กรณีเกินขีดความสามารถ

• ระยะเวลา: ไม่เกิน 30 นาทีต่อราย (กรณีปกติ)

- กฎหมายที่เกี่ยวข้อง : พ.ร.บ. วิชาชีพการพยาบาลและการผดุงครรภ์ พ.ศ. 2528 และ พ.ร.บ. สถานพยาบาล พ.ศ. 2541 และ พ.ร.บ. การสาธารณสุข พ.ศ. 2535 และที่แก้ไขเพิ่มเติม



แนวทางการให้บริการในหน่วยบริการและการส่งต่อเครือข่ายสุขภาพ(ปฐมภูมิ - ทติยภูมิ - ตติยภูมิ)



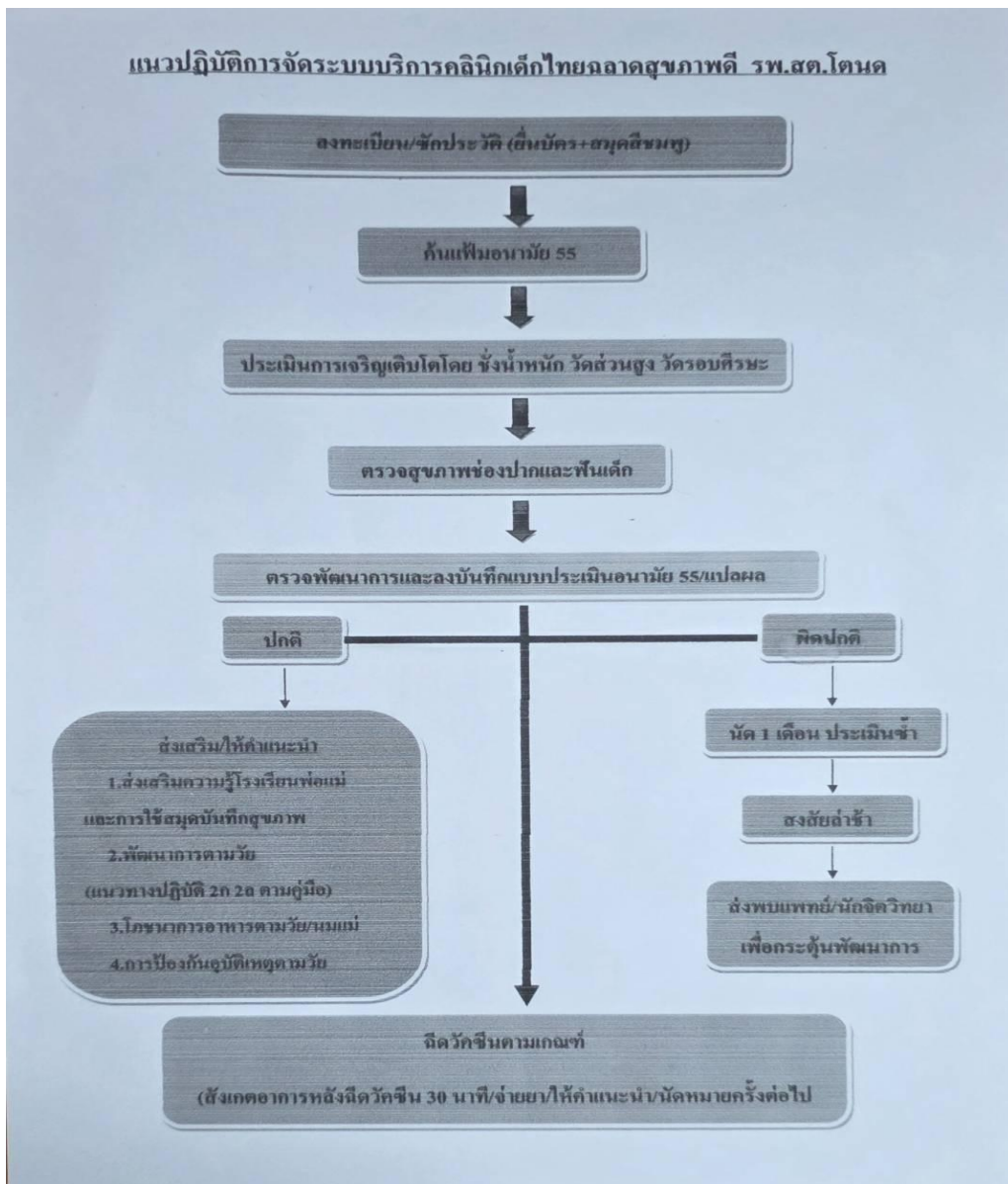
2. งานส่งเสริมสุขภาพและป้องกันโรคในชุมชน (Health Promotion)

- **วิธีการและขั้นตอน:**

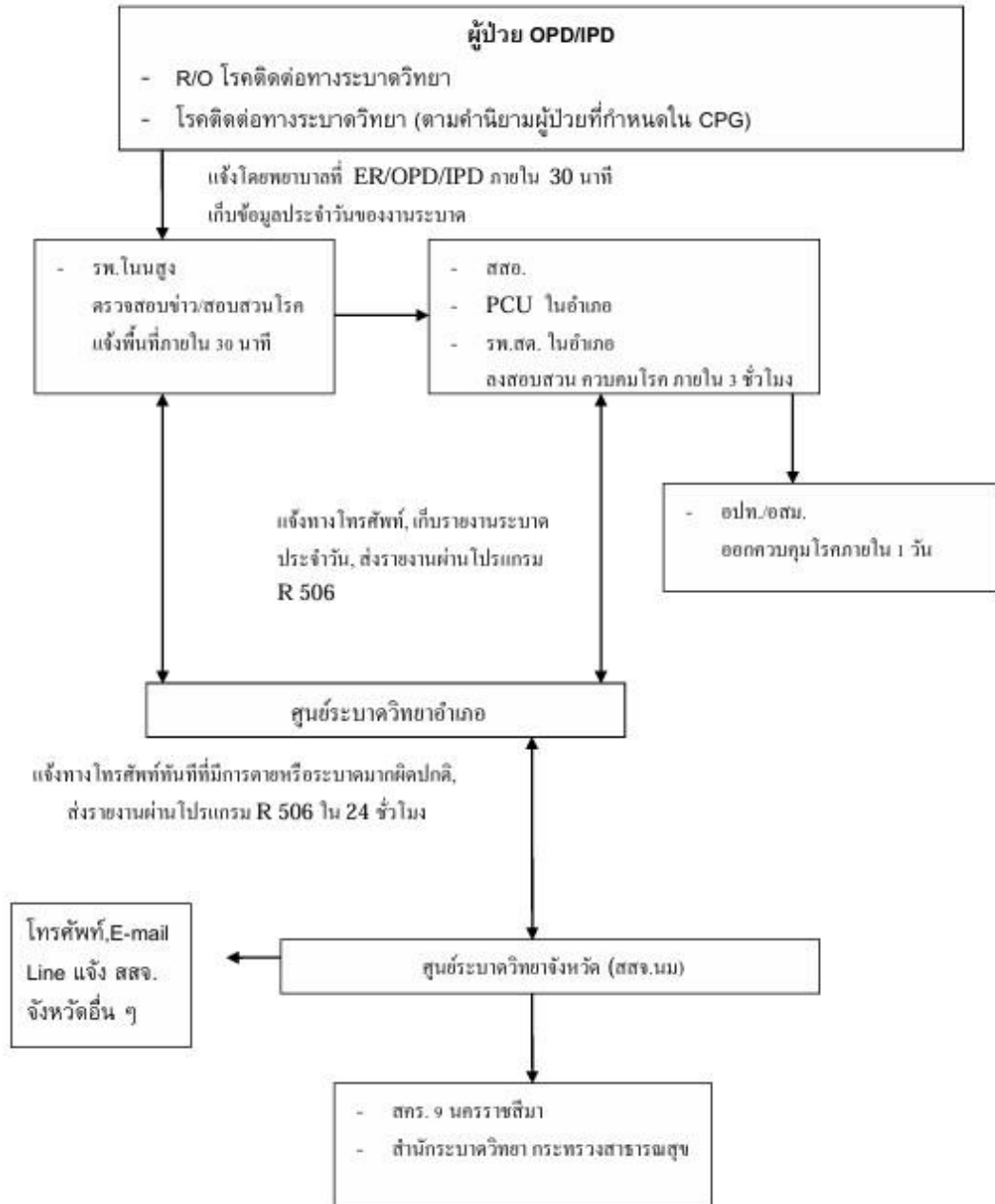
1. วิเคราะห์ข้อมูลสุขภาพชุมชนเพื่อจัดทำแผนปฏิบัติการเชิงรุก (เช่น การฉีดวัคซีน, การตรวจคัดกรองมะเร็ง, งานควบคุมโรคระบาด)
2. ประสานงาน อสม. และผู้นำชุมชน เพื่อแจ้งกลุ่มเป้าหมายในตำบล/เขต
3. ลงพื้นที่ให้บริการตามแผนงาน พร้อมบันทึกข้อมูลในระบบ HosXP XE / ระบบสารสนเทศของ อบจ.

- **ระยะเวลา:** ตามแผนงานโครงการ (ปกติ 1-3 วันต่อกิจกรรม)

- **กฎหมายที่เกี่ยวข้อง:** พ.ร.บ. การสาธารณสุข พ.ศ. 2535 และที่แก้ไขเพิ่มเติม



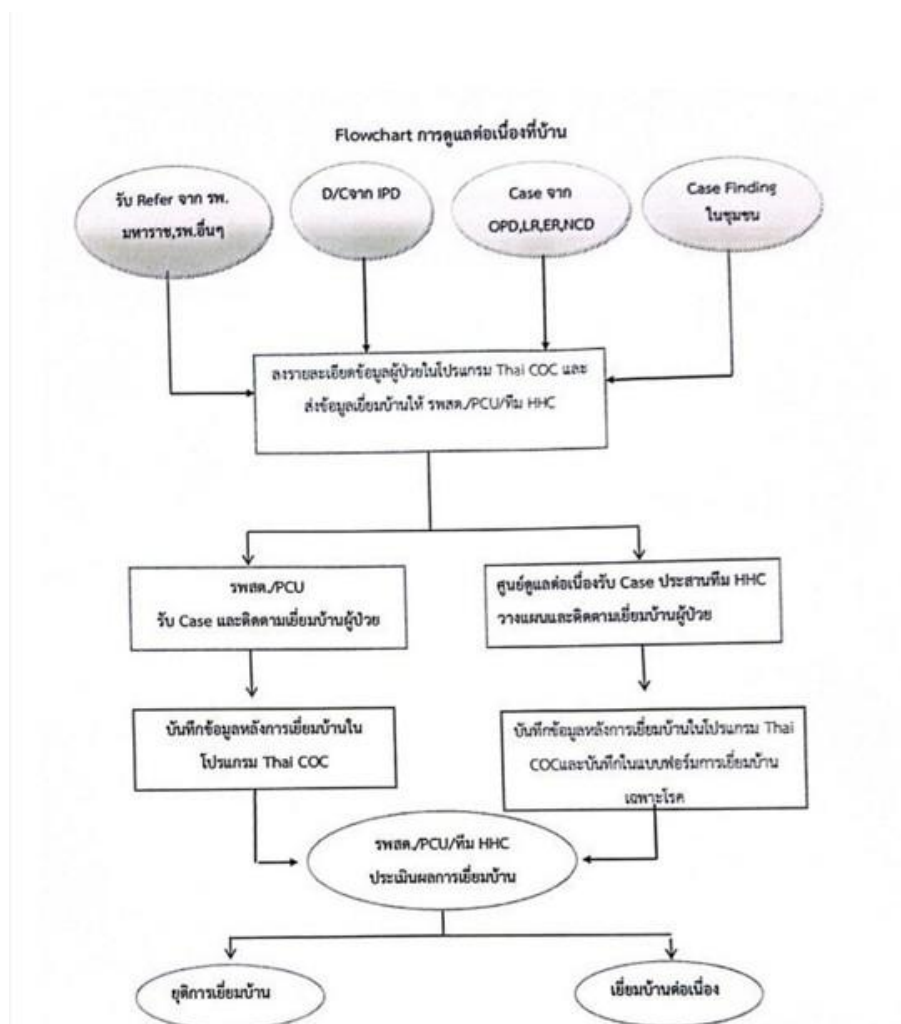
ระบบรายงานการเฝ้าระวังทางระบาดวิทยาของอำเภอโนนสูง



ปรับปรุงครั้งสุดท้าย เมื่อ 13 มีนาคม 2568
งานสุขาภิบาลและป้องกันโรค รพ.โนนสูง

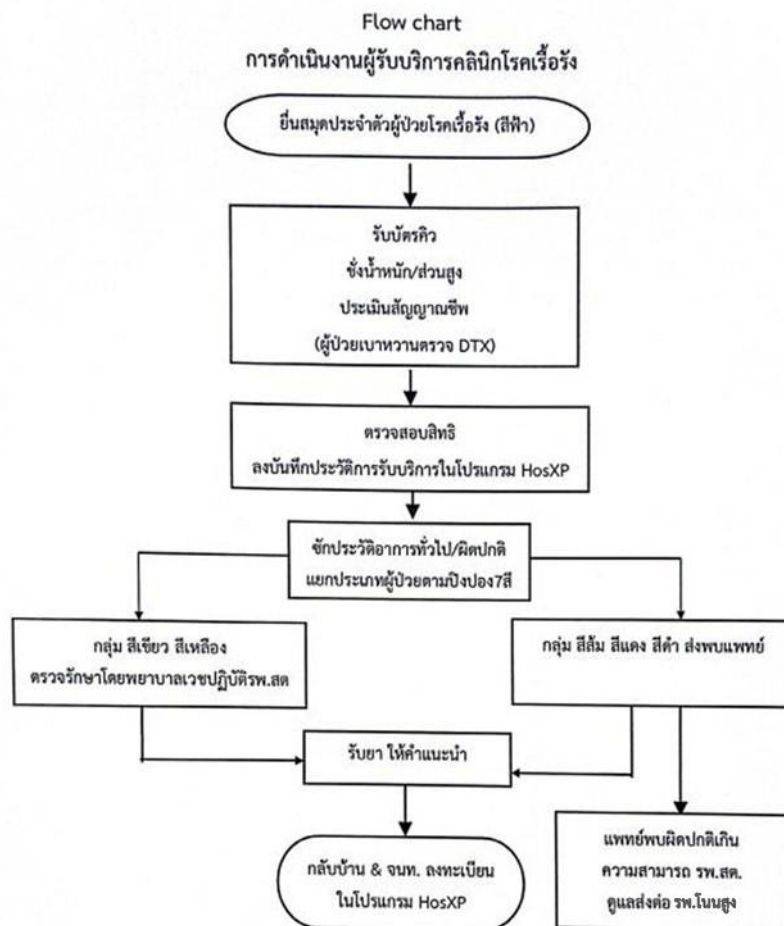
3. งานเยี่ยมบ้านและดูแลผู้มีภาวะพึ่งพิง (Home Health Care & LTC)

- **วิธีการและขั้นตอน:**
 1. คัดกรองและประเมินระดับความจำกัดในการปฏิบัติกิจวัตรประจำวัน (ADL)
 2. จัดทำแผนการดูแลรายบุคคล (Care Plan) โดย Care Manager
 3. ลงเยี่ยมบ้านเพื่อฟื้นฟูสมรรถภาพและติดตามอาการร่วมกับกลุ่มงานสวัสดิการสังคม อบจ. นครราชสีมา
- **ระยะเวลา:** 45 - 60 นาทีต่อครัวเรือน
- **กฎหมายที่เกี่ยวข้อง :** พ.ร.บ. ผู้สูงอายุ พ.ศ. 2546 และระเบียบกองทุนหลักประกันสุขภาพ อบจ. นครราชสีมา

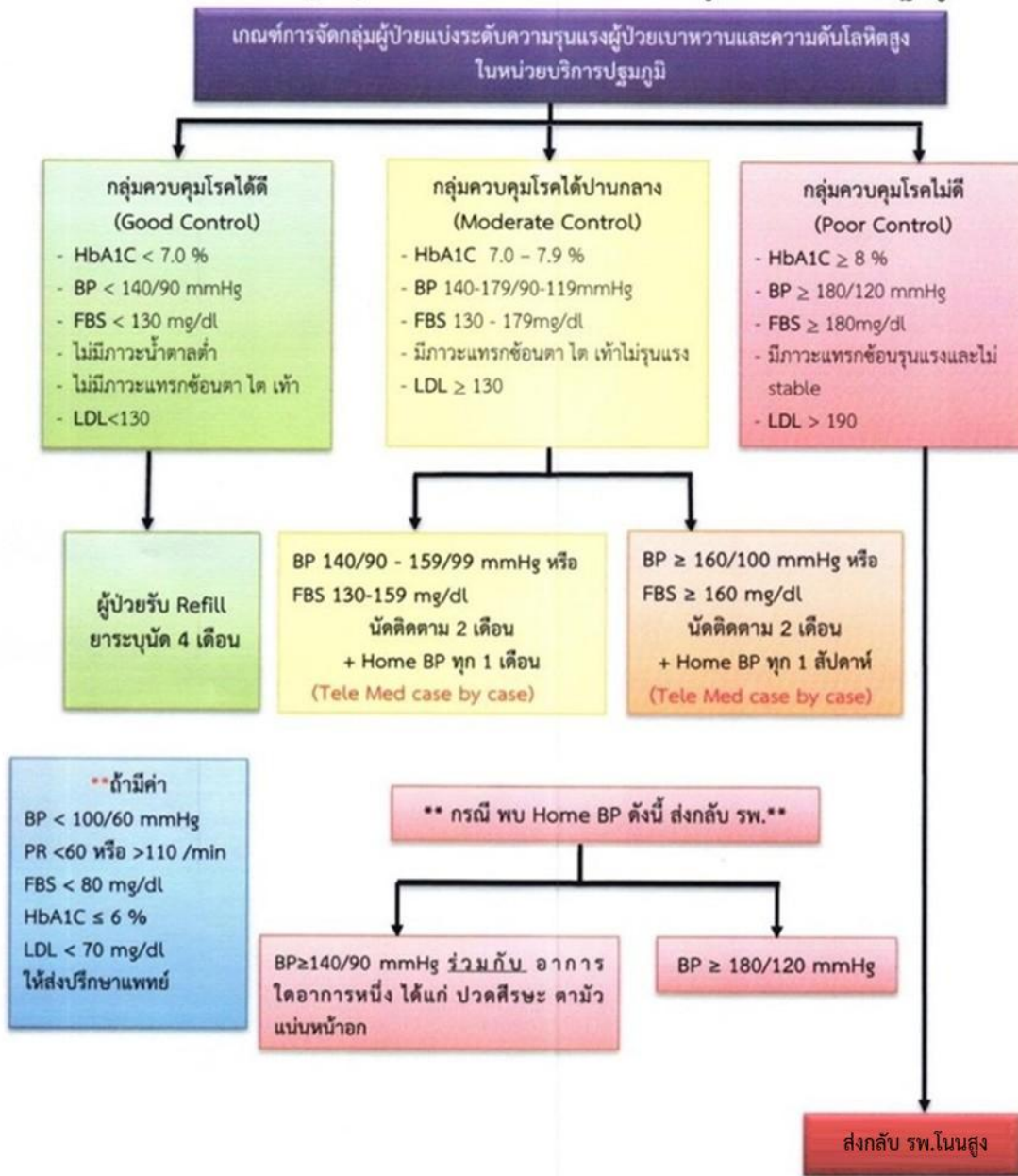


4. งานโรคไม่ติดต่อเรื้อรัง (NCD)

- **วิธีการและขั้นตอน:**
 1. ตรวจสอบสิทธิการรักษาและคัดกรองอาการเบื้องต้น (ซักประวัติ/วัดสัญญาณชีพ)
 2. ตรวจคัดกรองสัญญาณชีพ สอบถามอาการเบื้องต้น ยาที่เหลื่อ โดยเจ้าหน้าที่
 3. ส่งต่อข้อมูลเพื่อแพทย์วินิจฉัยโรคและจ่ายยา
 4. รับยาพร้อมคำแนะนำการใช้ยา หรือรับใบส่งตัว (Refer) กรณีเกินขีดความสามารถ
- **ระยะเวลา:** ไม่เกิน 30 นาทีต่อราย (กรณีปกติ)
- **กฎหมายที่เกี่ยวข้อง :** พ.ร.บ. วิชาชีพการพยาบาลและการผดุงครรภ์ พ.ศ. 2528 และ พ.ร.บ. สถานพยาบาล พ.ศ. 2541 และ พ.ร.บ. การสาธารณสุข พ.ศ. 2535 และที่แก้ไขเพิ่มเติม



แนวทางการดูแลผู้ป่วยเบาหวานและความดันโลหิตสูงในหน่วยบริการปฐมภูมิ

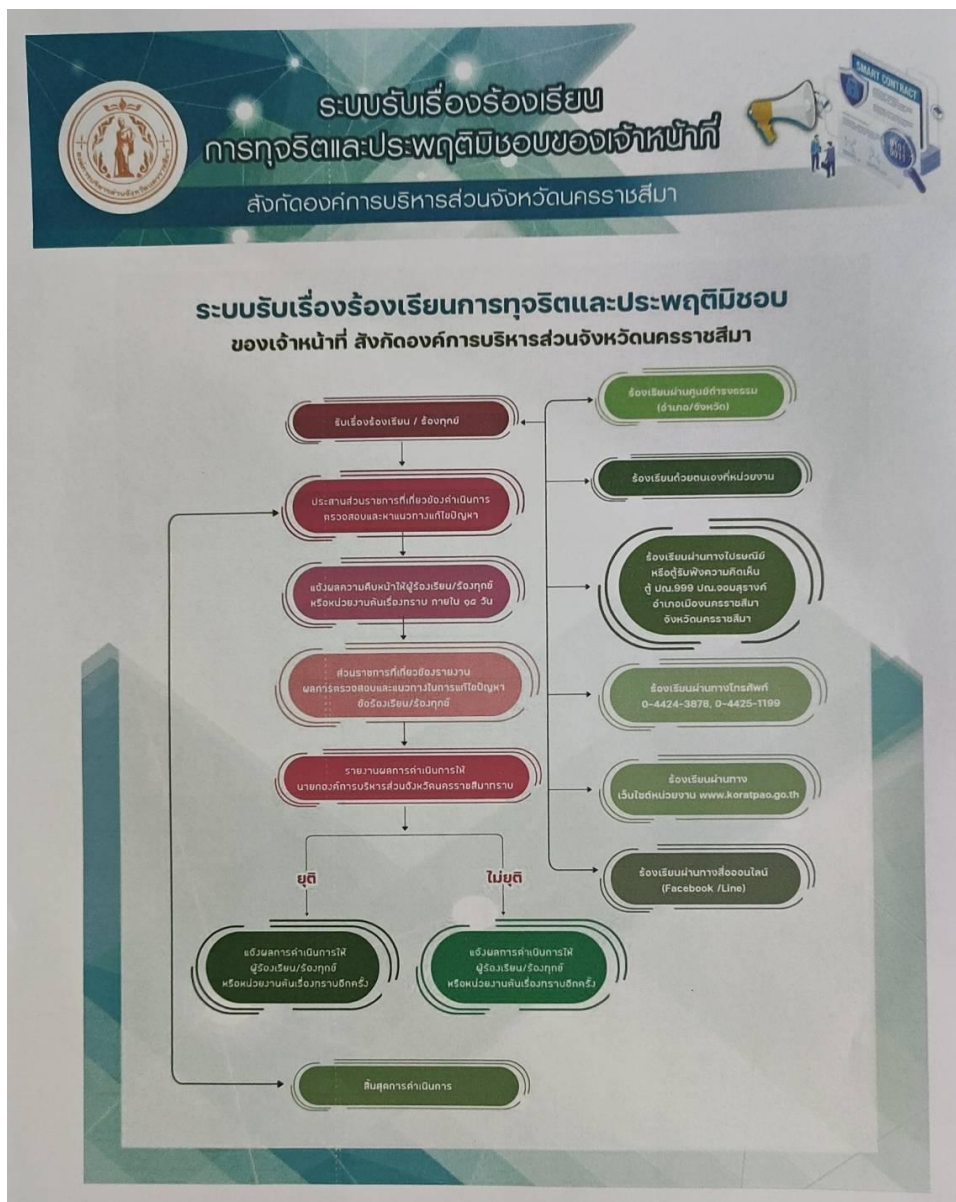


หมายเหตุ:

- ผู้ป่วยทุกรายต้องได้รับการเจาะเลือดประจำปีและพบแพทย์อย่างน้อยปีละ 1 ครั้ง
- ผู้ป่วยต้องมีค่า eGFR > 60 กรณีที่มีค่าไต eGFR < 60 (Stage 3a) ให้ทำการนัดติดตามค่าไต (BUN, Cr) ในนัดครั้งถัดไป หากการทำงานของไตเปลี่ยนแปลงจากระดับเดิม (ตั้งแต่ Stage 3b) ให้ส่งกลับมายัง CKD clinic ทุกราย
- ในกรณีที่มีหลายโรคให้ยึดตามที่รุนแรงสุด
- กรณี DM ยึดตาม HbA1C เป็นหลัก
- กรณีผู้ป่วยขาดนัดที่รพ.สต. ไม่เกิน 1 สัปดาห์ ให้ รพ.สต. สามารถส่งข้อมูลที่ NCD รพ. เพื่อติดต่อบริการผู้ป่วยได้

5. งานรับเรื่องร้องเรียนการปฏิบัติงานและบริการ

- **วิธีการและขั้นตอน:**
 1. รับเรื่องร้องเรียนผ่านช่องทางต่างๆ (กล่องรับความเห็น, Website, หรือมาด้วยตนเอง)
 2. บันทึกข้อมูลและเสนอต่อ ผอ.รพ.สต. เพื่อตรวจสอบข้อเท็จจริงภายใน 3 วันทำการ
 3. แจ้งผลการพิจารณาหรือแนวทางการแก้ไขให้ผู้ร้องเรียนทราบ และรายงาน อบจ. นครราชสีมา
- **ระยะเวลา:** ดำเนินการให้แล้วเสร็จภายใน 15 วันทำการ
- **กฎหมายที่เกี่ยวข้อง:** พ.ร.บ. ข้อมูลข่าวสารของราชการ พ.ศ. 2540 และระเบียบสำนักนายกรัฐมนตรีว่าด้วยการรับเรื่องร้องเรียน



6. งานตรวจทางห้องปฏิบัติการ (Laboratory)

1. วิธีการและขั้นตอนการปฏิบัติงาน:

- วิธีการและขั้นตอน:
 1. ตรวจสอบสิทธิการรักษาและคัดกรองอาการเบื้องต้น (ซักประวัติ/วัดสัญญาณชีพ)
 2. พบเจ้าหน้าที่สาธารณสุขหรือพยาบาลเพื่อเจาะเลือดหรือตรวจสิ่งส่งตรวจตามเกณฑ์หรือตามคำสั่งแพทย์
 3. ฟังผลตรวจหรือรับคำแนะนำ ตามแต่กรณี
- ระยะเวลา: ไม่เกิน 30 นาทีต่อราย (กรณีปกติ)
- กฎหมายที่เกี่ยวข้อง : พ.ร.บ. วิชาชีพการพยาบาลและการผดุงครรภ์ พ.ศ. 2528 และ พ.ร.บ. สถานพยาบาล พ.ศ. 2541 และ พ.ร.บ. การสาธารณสุข พ.ศ. 2535 และที่แก้ไขเพิ่มเติม



คู่มือการขอรับบริการ (ตัวชี้วัด O9) สำหรับประชาชนและผู้มาติดต่อ รพ.สต. โตนด เพื่อใช้ประกอบการ ประเมิน ITA ประจำปีงบประมาณ พ.ศ. 2569 โดยเน้นความชัดเจนเพื่อให้ประชาชนเข้าถึงบริการได้อย่าง สะดวกและโปร่งใส

คู่มือการขอรับบริการประชาชน รพ.สต. โตนด

ประจำปีงบประมาณ พ.ศ. 2569

เพื่อให้ผู้รับบริการและผู้มาติดต่อกับโรงพยาบาลส่งเสริมสุขภาพตำบลโตนด สังกัดองค์การบริหารส่วนจังหวัด นครราชสีมา ได้รับทราบข้อมูลขั้นตอนและมาตรฐานการให้บริการที่เป็นระบบเดียวกัน จึงกำหนดคู่มือการ ขอรับบริการ 5 งานหลัก ดังนี้:

1. งานบริการตรวจรักษาโรคเบื้องต้น

1. ขั้นตอนการขอรับบริการ: ยื่นบัตรประชาชนเพื่อตรวจสอบสิทธิ > คัดกรอง/วัดสัญญาณชีพ > พบ เจ้าหน้าที่เพื่อตรวจรักษา > รับยาและคำแนะนำ
2. ระยะเวลา: ไม่เกิน 30 นาทีต่อราย
3. ช่องทางการให้บริการ: จุดบริการผู้ป่วยนอก (OPD) ณ รพ.สต. โตนด (One Stop Service)
4. ค่าธรรมเนียม: ไม่มีค่าธรรมเนียม (ยกเว้นกรณีสิทธิเกินที่ระเบียบกำหนด)
5. เอกสารหลักฐาน: บัตรประจำตัวประชาชน หรือบัตรที่ทางราชการออกให้ (ตัวจริง)

โรงพยาบาลส่งเสริมสุขภาพตำบลโตนด



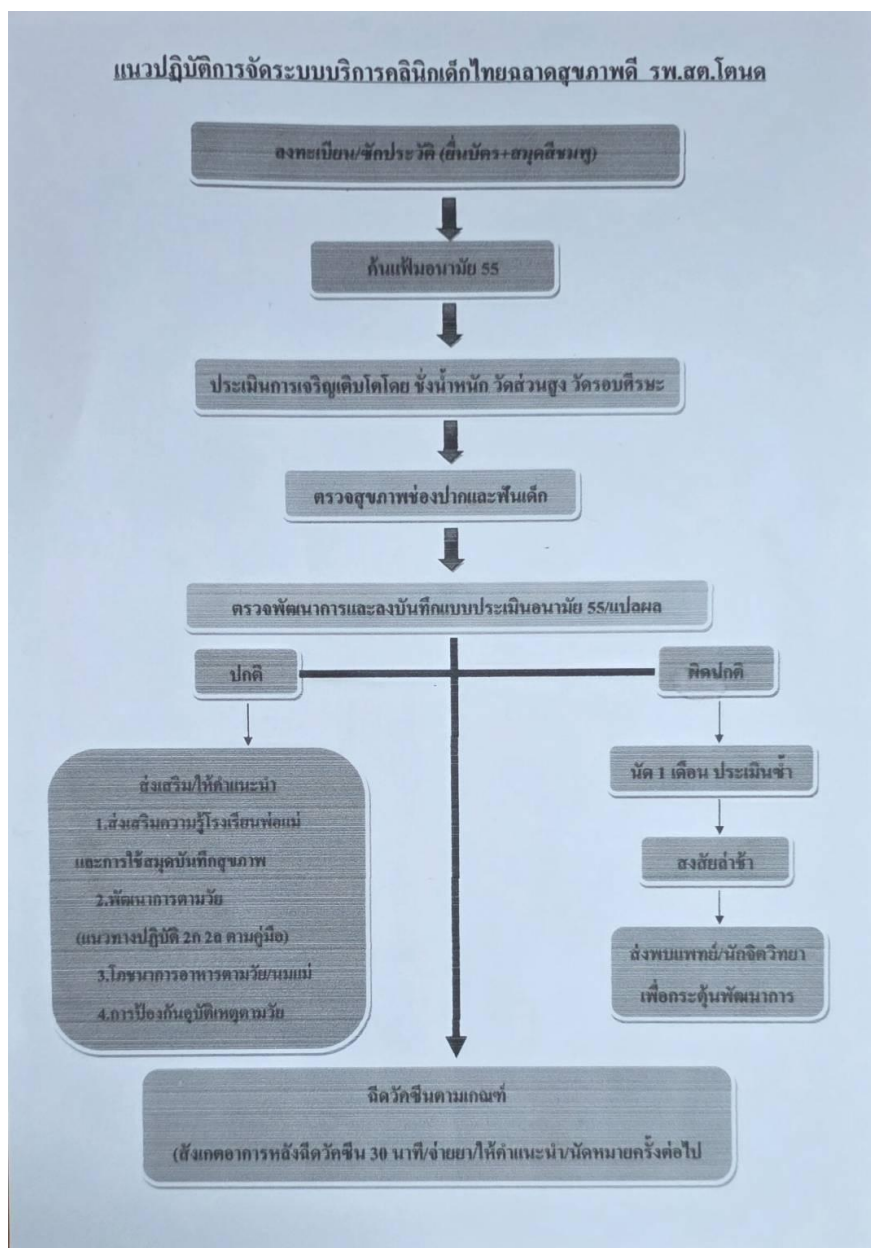
ตำบลโตนด อำเภอโนนสูง จังหวัดนครราชสีมา

ขั้นตอนการรับบริการ

1. ยื่นบัตรประจำตัวประชาชน / บัตรนัด
2. ชั่งน้ำหนัก / วัดความดัน
3. ชักประวัติ
4. ตรวจรักษาโดยเจ้าหน้าที่ (ตามคิว)
5. รับยา
6. กลับบ้าน

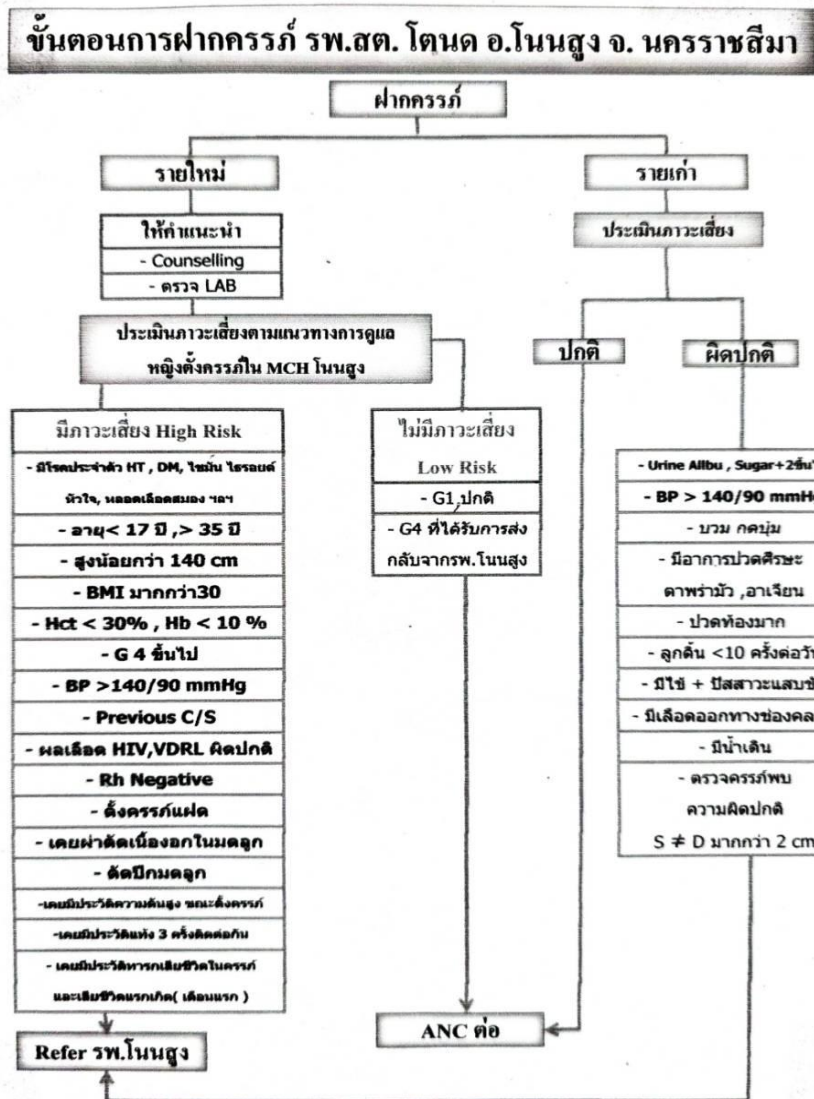
2. งานบริการฉีดวัคซีนเด็กพื้นฐาน (EPI)

1. ขั้นตอนการขอรับบริการ: ยื่นสมุดบันทึกสุขภาพแม่และเด็ก > เจ้าหน้าที่ตรวจสอบประวัติวัคซีน > ชั่งน้ำหนัก/วัดตัวเด็ก > เจ้าหน้าที่ฉีดวัคซีนตามเกณฑ์อายุ > สังเกตอาการ 30 นาที
2. ระยะเวลา: 45 - 60 นาที (รวมเวลาสังเกตอาการ)
3. ช่องทางการให้บริการ: คลินิกเด็กดี (Well Child Clinic) รพ.สต.โตนด
4. ค่าธรรมเนียม: ไม่มีค่าธรรมเนียม
5. เอกสารหลักฐาน: สมุดบันทึกสุขภาพแม่และเด็ก (เล่มสีเขียว) และบัตรประชาชนผู้ปกครอง



3. งานบริการคลินิกฝากครรภ์ (ANC)

1. ขั้นตอนการขอรับบริการ: หญิงตั้งครรภ์ยื่นสมุดสีเขียว > ชั่งน้ำหนัก/วัดความดัน > ตรวจปัสสาวะ/ตรวจฟัน/เข้ารับบริการตรวจครรภ์ พร้อมรับคำแนะนำ/รับยากลับบ้าน
2. ระยะเวลา: 30 - 45 นาที
3. ช่องทางการให้บริการ: คลินิกฝากครรภ์ ANC รพ.สต.โตนต
4. ค่าธรรมเนียม: ไม่มีค่าธรรมเนียม
5. เอกสารหลักฐาน: บัตรประชาชนผู้ป่วย และสมุดสีเขียว



4. งานบริการทันตกรรม (Dent)

1. ขั้นตอนการขอรับบริการ: ยื่นบัตรประจำตัวประชาชน > ชักประวัติ คัดกรอง > เข้ารับการตรวจ/
พร้อมรับคำแนะนำ > กลับบ้าน
2. ระยะเวลา: ไม่เกิน 30 นาที
3. ช่องทางการให้บริการ: คลินิกทันตกรรม รพ.สต.โตนด
4. ค่าธรรมเนียม: ไม่มีค่าธรรมเนียมยกเว้นสิทธิ์เบิกกรมบัญชีกลาง สิทธิ์ประกันสังคมวงเงิน 900 บาท/ปี
5. เอกสารหลักฐาน: บัตรประชาชนผู้ป่วย

5. งานขอรับบริการข้อมูลข่าวสาร/เรื่องร้องเรียน

1. ขั้นตอนการขอรับบริการ: ยื่นคำขอผ่านแบบฟอร์ม ณ รพ.สต. หรือช่องทางออนไลน์ > เจ้าหน้าที่รับเรื่องและให้เลขรับ > ติดตามผลการดำเนินการตามรอบเวลา
2. ระยะเวลา: รับเรื่องทันที และแจ้งผลภายใน 15 วันทำการ
3. ช่องทางการให้บริการ: จุติรับเรื่องร้องเรียน (หน้าเคาน์เตอร์), Website รพ.สต., หรือ E-service ของ อบจ.นครราชสีมา
4. ค่าธรรมเนียม: ไม่มีค่าธรรมเนียม
5. เอกสารหลักฐาน: บัตรประจำตัวประชาชนผู้แจ้ง หรือข้อมูลแสดงตัวตนผ่านระบบออนไลน์

แบบฟอร์มหนังสือร้องทุกข์ - ร้องเรียน

เขียนที่.....

วันที่.....เดือน.....พ.ศ.....

เรียน ผู้อำนวยการโรงพยาบาลส่งเสริมสุขภาพตำบลโคกโดนด

เรื่อง

ข้าพเจ้า (นาย/นาง/นางสาว).....อายุ.....ปี
อยู่บ้านเลขที่.....หมู่ที่.....บ้าน.....ตำบล.....
อำเภอ.....จังหวัด.....

ขอร้องทุกข์ - ร้องเรียน คอผู้อำนวยการโรงพยาบาลส่งเสริมสุขภาพตำบลโคกโดนดเนื่องจาก.....

เพื่อให้ดำเนินการช่วยเหลือและแก้ไขปัญหา ดังนี้

.....

.....

พร้อมนี้ข้าพเจ้าได้แนบเอกสารหลักฐานต่าง ๆ มาด้วย คือ

๑. สำเนาบัตรประจำตัวประชาชน จำนวน.....ฉบับ
๒. บัญชีรายชื่อผู้ได้รับความเดือดร้อน จำนวน.....ราย
๓. เอกสารอื่น ๆ (ระบุ).....

ขอแสดงความนับถือ

(ลงชื่อ).....ผู้ร้องทุกข์ / ร้องเรียน
(.....)
หมายเลขโทรศัพท์.....

หัวข้อที่ ๐๙ แนวทางการปฏิบัติสำหรับผู้มารับบริการหรือผู้มาติดต่อกับหน่วยงาน

โรงพยาบาลส่งเสริมสุขภาพตำบลโตนด อำเภอโนนสูง จังหวัดนครราชสีมา

ข้อ	ชื่องาน	วิธีการขั้นตอนการปฏิบัติงาน	ระยะเวลาที่ใช้ในการปฏิบัติงาน	ช่องทางการให้บริการ	ค่าธรรมเนียม	รายการเอกสารหลักฐานประกอบการยื่นคำขอรับบริการ
๑	งานบริการรักษาพยาบาลเบื้องต้น (OPD) เรื่อง การให้บริการตรวจรักษาโรคทั่วไปและอุบัติเหตุฉุกเฉินเบื้องต้น	๑.ตรวจสอบสิทธิ/ยื่นบัตรประชาชน ๒.คัดกรองอาการ ได้แก่ วัดความดันโลหิต ชั่งน้ำหนัก วัดส่วนสูง ๓.รับการตรวจวินิจฉัยโดยเจ้าหน้าที่สาธารณสุข/พยาบาลวิชาชีพ ๔.รับยาและคำแนะนำในการปฏิบัติตัว	๑๕ – ๓๐ นาที ต่อราย (ขึ้นอยู่กับจำนวนผู้รับบริการขณะนั้น)	-อาคารบริการ รพ.สต. -ติดต่อสอบถามทางโทรศัพท์หรือ Line Official ของหน่วยงาน	ไม่มีค่าธรรมเนียม (ตามสิทธิหลักประกันสุขภาพถ้วนหน้า)	-บัตรประจำตัวประชาชนตัวจริง (กรณีเด็กใช้สูติบัตร)
๒	งานบริการส่งเสริมสุขภาพและป้องกันโรค (NCD Clinic) เรื่อง การตรวจคัดกรองและติดตามกลุ่มเสี่ยงโรคเบาหวานและความดันโลหิตสูง	๑.ลงทะเบียนและประเมินความเสี่ยงเบื้องต้น ๒.ตรวจวัดระดับน้ำตาลในเลือด (เจาะเลือดปลายนิ้ว) และวัดความดันโลหิต ๔.รับคำปรึกษาด้านการปรับเปลี่ยนพฤติกรรมสุขภาพ (๓๐.๒ส.) ๕.นัดหมายติดตามผลหรือส่งต่อในกรณีพบความผิดปกติ	๒๐ – ๔๐ นาที ต่อราย	คลินิก NCD รพ.สต. หรือโรงเรียนเบาหวานวิทยาเขต รพ.สต.โตนด	ไม่มีค่าธรรมเนียม	-บัตรประจำตัวประชาชน และสมุดบันทึกสุขภาพประจำตัว (ถ้ามี)
๓	งานบริการสร้างเสริมภูมิคุ้มกันโรค (งานวัคซีน) เรื่อง การให้บริการฉีดวัคซีนพื้นฐานตามช่วงวัย (EPI Clinic)	๑.ยื่นสมุดบันทึกสุขภาพแม่และเด็ก (เล่มสีชมพู) เพื่อตรวจสอบประวัติการรับวัคซีน ๒.ชั่งน้ำหนัก วัดส่วนสูง และคัดกรองอาการเจ็บป่วยเบื้องต้น ๓.เจ้าหน้าที่ซักถามประวัติการแพ้ยา/วัคซีน และให้คำแนะนำก่อนฉีด ๔.รับบริการฉีดวัคซีน และนั่งรอสังเกตอาการ ๓๐ นาที	๔๕ – ๖๐ นาที (รวมระยะเวลาสังเกตอาการ)	คลินิกเด็กดี (Well Baby Clinic) ณ รพ.สต. ตามวันนัดหมาย	ไม่มีค่าธรรมเนียม	-บัตรประชาชน (ผู้ปกครอง) -สูติบัตรเด็ก และสมุดบันทึกสุขภาพแม่และเด็ก (เล่มสีชมพู)

ประกาศโรงพยาบาลส่งเสริมสุขภาพตำบลโตนด

เรื่อง ช่องทางการให้บริการออนไลน์ (E-Service) ประจำปีงบประมาณ พ.ศ. 2569

เพื่อให้เป็นไปตามเกณฑ์การประเมินคุณธรรมและความโปร่งใส (ITA) และยกระดับการบริการประชาชนในยุคดิจิทัล รพ.สต.โตนด สังกัด อบจ.นครราชสีมา เปิดให้บริการผ่านช่องทางอิเล็กทรอนิกส์ ดังนี้:

1. บริการจองคิวตรวจและนัดหมายออนไลน์ (Online Appointment)

- **รายละเอียด:** ประชาชนสามารถจองคิวรับบริการ หรือสอบถามตารางการให้บริการในคลินิกต่างๆ
- **ช่องทาง:** Facebook รพ.สต.โตนด ต.โตนด หรือ LINE OA ของ รพ.สต.โตนด
- **ค่าธรรมเนียม:** ไม่มีค่าธรรมเนียม

2. บริการปรึกษาสุขภาพทางไกล (Telemedicine / Line Chat/สอน.บัดดี้)

- **รายละเอียด:** ปรึกษาอาการป่วยเบื้องต้นกับเจ้าหน้าที่สาธารณสุขผ่านระบบแชทหรือวิดีโอคอล
- **ช่องทาง:** LINE Official Account: @รพสต.โตนด
- **ค่าธรรมเนียม:** ไม่มีค่าธรรมเนียม

3. บริการขอรับข้อมูลข่าวสาร/แจ้งเรื่องร้องเรียน (E-Petition)

- **รายละเอียด:** ยื่นคำร้องหรือแจ้งเรื่องร้องเรียนการให้บริการออนไลน์ได้ตลอด 24 ชั่วโมง
- **ช่องทาง:** Facebook รพ.สต.โตนด ต.โตนด , เพจ โรงพยาบาลส่งเสริมสุขภาพตำบลโตนด
- **ค่าธรรมเนียม:** ไม่มีค่าธรรมเนียม

4. บริการขอใบนัดและประวัติการรับวัคซีน (Digital Health Record)

- **รายละเอียด:** ตรวจสอบตารางการรับวัคซีนหรือประวัติสุขภาพเบื้องต้นผ่านแอปพลิเคชัน
- **ช่องทาง:** แอปพลิเคชัน "หมอพร้อม" หรือระบบเครือข่ายสุขภาพ อบจ.นครราชสีมา
- **ค่าธรรมเนียม:** ไม่มีค่าธรรมเนียม

5. ช่องทางการติดต่อสื่อสารหลัก

- **Facebook:** โรงพยาบาลส่งเสริมสุขภาพตำบลโตนด อบจ.นครราชสีมา
- **Website:** โรงพยาบาลส่งเสริมสุขภาพตำบลโตนด
- **โทรศัพท์:** 081-3903958